



# 夏都酒店集團

Château Hotels & Resorts

2017企業社會責任書

編制日期:107年12月



2017夏都酒店企業社會責任書



## 目錄

企業社會責任政策

經營者的話

一、關於本報告書

二、關於夏都集團

三、公司治理

四、綠色環境

五、員工

六、社會公益

七、附錄

### 經營者的話……………

### 二、關於夏都

2.1 公司簡介

2.2 營運概況

2.3 經營策略

2.4 第三方認證

### 一、關於本報告書……

1.1 前言

1.2 GRI 編制原則

1.3 報告書範疇與揭露依據

1.4 利害關係人溝通……

1.5 利害關係人交流專區

### 三、公司治理

3.1 經營報告

3.2 公司組織

3.3 誠信經營與內控制度

3.4 供應商之管理

3.5 安全衛生管理





## 目錄

企業社會責任政策

經營者的話

一、關於本報告書

二、關於夏都集團

三、公司治理

四、綠色環境

五、員工

六、社會公益

七、附錄

### 四、環境

4.1 綠色願景

4.2 政策與理念

4.3 綠色管理

4.4 法規遵循

### 六、社會公益

6.1 理念與範疇

6.2 公共事務參與

6.3 社會責任支出

6.4 社會參與路徑

6.5 社會參與之社會責任實踐

### 五、員工……

5.1 人力結構

5.2 薪資福利政策

5.3 訓練與發展

5.4 員工關係與照顧……

5.5 職業安全與衛生管理

### 七、附錄

\*附件-全球永續性報告指標  
GRI G4對照表



## 目錄

企業社會責任政策

經營者的話

一、關於本報告書

二、關於夏都集團

三、公司治理

四、綠色環境

五、員工

六、社會公益

七、附錄

## 經營者的話

台灣觀光旅館業自106年大陸管控其人民來臺觀光旅遊，全台飯店業及餐飲業業績快速緊縮，而兩岸關係持續緊張，未見有其解決方案；雖然政府致力推動多項促進觀光的新政策，如穆斯林友善環境、新南向經貿旅遊推廣、文化節慶、島嶼探索及台灣美食小吃等等。地方縣市政府帶領旅遊業者至日本、韓國推動來台旅遊；觀光局更推動多項旅遊補助方案，鼓勵國人休假時外出旅遊以振興觀光。

今年墾丁的旅遊人數雪崩式下滑，由墾丁國家公園統計指出，來墾丁旅遊人數於2014年高達801萬人次，然而今年1月至10月為343萬人次，較去年同期大幅減少140萬人次。受到墾丁地區旅遊人數衰退影響，及整體總體經濟趨緩，全台多數飯店及民宿業者，面臨倒閉停業的危機。

雖然面臨觀光飯店業的景氣低迷，本公司亟需突破困境。除了深耕國旅市場外，積極開發歐美及日韓等外國新客源。於2018年在台南增加新的營運據點「夏都城旅安平館」，加入台南古城文化及在地小吃等美食，提供客人更多元化的選擇。

夏都墾丁館位於國家公園內，飯店經營主要為休閒兼具親子旅遊；而夏都安平館之新營運點，則主推商務兼親子文化觀光旅遊。在這觀光產業如此低迷的景氣中，本公司所有同仁將持續以服務導向的貼心服務，提供外部及內部顧客滿意服務。



## 目錄

企業社會責任政策

經營者的話

一、關於本報告書

二、關於夏都集團

三、公司治理

四、綠色環境

五、員工

六、社會公益

七、附錄

## 經營者的話

### ◆ 公司治理方面

近年來，國人對於食品安全問題要求愈來愈高，為了使所有蒞臨夏都酒店顧客能吃的安心、住的舒適，本酒店長期以來十分注重餐飲衛生的管理，除了要求食材供應商出具農藥檢測證明及使用GMP、CAS、ISO、HACCP品質認證等；本酒店之餐廳也通過HACCP品質管制認證。本公司於節能減碳上也不遺餘力，將鍋爐燃油設備更新為熱泵系統，酒店硬體設備翻新，則採用環保材料，以降低對環境的衝擊。

本公司經營團隊與董事會各成員具有良性互動與制衡，經營團隊主要提昇公司經營績效，董事會則善盡監督之責任。並獲得歷屆臺灣證券交易所辦理之上市櫃公司，治理評鑑前百分之二十優異廠商。企業的經營資訊透明化，更能保障全體股東權益與彰顯公司治理的效能。

### ◆ 回饋鄉里、深耕在地

夏都本著取之於社會，用之於社會的宗旨，除優先錄用在地員工，促使外流人才回歸，並持續以關懷的心，贊助偏遠國小兒童及家扶基金會獎助學金、恆春家扶中心學童午餐助養計劃，及提供雙流自然教育中心經費，以培養生態環境小尖兵，並進行員工生態環境之教育訓練，致力與利害關係人共同創造友善環境。

環保、永續、回饋社會



## 目錄

企業社會責任政策

經營者的話

一、關於本報告書

二、關於夏都集團

三、公司治理

四、綠色環境

五、員工

六、社會公益

七、附錄



1.1 前言

1.2 GRI 編制原則

1.3 報告書範疇與揭露依據

1.4 利害關係人溝通

1.5 利害關係人交流專區



## 目錄

企業社會責任政策  
經營者的話

一、關於本報告書

└前言

└GRI編製

└報告書範疇與  
揭露依據

└利害關係人之  
溝通

└利害關係人交  
流專區

二、關於夏都集團

三、公司治理

四、綠色環境

五、員工

六、社會公益

七、附錄

### 1.1 前言

發展觀光休閒產業，促進地方繁榮，增加就業機會。夏都愛護這塊土地、山林與海洋，致力推廣無動力海域休憩活動，主要為創造永續綠色環境，保護地球資源是所有國民的責任，企業更是責無旁貸。因此夏都希冀全體員工能共同努力的善盡企業社會責任，並讓社會大眾瞭解公司的價值與功能。編製企業社會責任報告書(Corporate Social Responsibility)，放置於公司網站上，關於夏都善盡之社會責任、生態環境保護與推廣及永續經營相關資訊等。

近年來，國內發生多起塑化劑及食安問題，表示供應鏈的職業安全衛生有缺失，連帶導致企業商譽受損。企業要永續經營，風險管控與危機處理管理更為重要。企業與供應商應是相輔相成的，企業應善盡社會責任，也應要求供應商致力發展產業的同時，也應扮演好企業社會公民的責任。對於供應商的管理，是全球永續報告書G4重要鋼領之一。

### 1.2 GRI編製

夏都永續經營報告書，參照全球永續性報告協會第四代鋼領(Global Reporting Initiative, GRI G4)編製，於新版中，我們遵循核心項目的指標，以貼近產業特性及差異。

### 1.3 報告書範疇與揭露依據

本報告書資訊揭露期間為106年1月1日至106年12月31日，資訊來源以公司治理、環境保護、員工照顧、社會參與等各項作為及績效表現，為本報告書主要提供的資訊範疇。其中，財務數據來源，均經會計師查核簽證及年報，另部分統計數據引用自政府機關及相關網站公開發表資訊，並以一般慣用文字數值的描述方式呈現，如有例外，則於報告書內文中說明。



## 目錄

企業社會責任政策  
經營者的話

一、關於本報告書

└前言

└GRI編製

└報告書範疇與  
揭露依據

└利害關係人之  
溝通

└利害關係人交  
流專區

二、關於夏都集團

三、公司治理

四、綠色環境

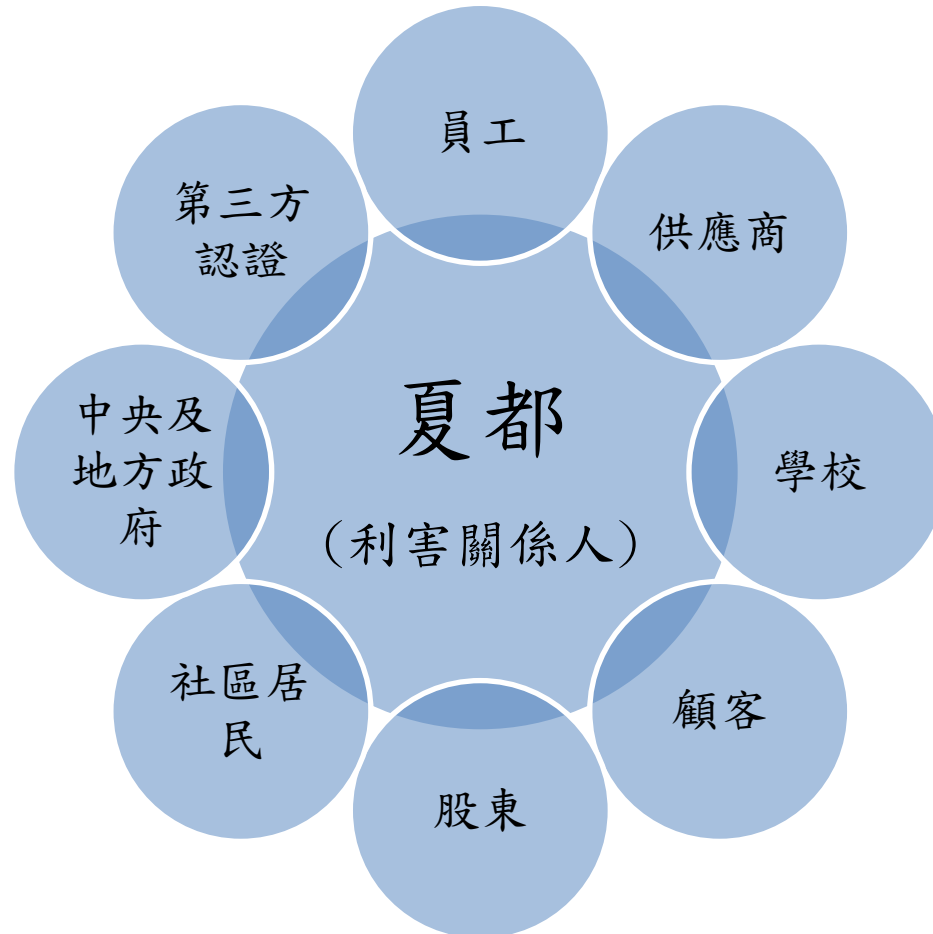
五、員工

六、社會公益

七、附錄

### 1.4 利害關係人之溝通

企業永續經營是需要凝聚所有利害關係人之共識，方能創造企業的最大價值。因此，強化與各利害關係人間的溝通管道及關切議題，方能共創共享企業經營的成果。







## 目錄

企業社會責任政策  
經營者的話

一、關於本報告書

└前言

└GRI編製

└報告書範疇與  
揭露依據

└利害關係人之  
溝通

└利害關係人交  
流專區

二、關於夏都集團

三、公司治理

四、綠色環境

五、員工

六、社會公益

七、附錄

表1.1利害關係人相關議題及管道

利害關係人	溝通管道	關切議題
員工	職工福利委員會、勞資會議、意見箱、員工申訴專線	薪資福利、基本人權、升遷管道、工作環境、勞動條件提昇、職業安全衛生、溝通及申訴管道
供應商	企業誠信守則、供應商評鑑、利害關係人申訴信箱	採購管理辦法、供應商評鑑、職業安全衛生管理、作業環境、承攬作業
學校	產學深更計劃、教育產訓合作、就業博覽會	觀光產業人才培訓
顧客	客戶意見書、客訴專線、客服信箱	服務品質、客戶隱私權、住房品質、餐飲衛生品質
股東	股東大會、年報、永續經營報告書、政府公開資訊、服務信箱與電話	經營績效、資訊揭露透明度、公司治理、風險管理、財務資訊
社區居民	社區活動參與、平日拜訪與溝通、文化活動推廣	社區關懷、公益回饋行動、環保議題、生態保護、文化活動
中央及地方政府	不定期參與政府舉辦會議、政策與議題合作、相關專案倡導	法規遵循、能源管理、溫室氣體管理、污染防治、推廣文化觀光活動
第三方認證機構	導入HACCP、Qualicert服務驗證、交通部觀光局星級認證	導入並建立相關作業程序，透過定期稽核強化公司管理體系



## 目錄

企業社會責任政策  
經營者的話

一、關於本報告書

└前言

└GRI編製

└報告書範疇與  
揭露依據

└利害關係人之  
溝通

└利害關係人交  
流專區

二、關於夏都集團

三、公司治理

四、綠色環境

五、員工

六、社會公益

七、附錄

### 1.5利害關係人交流專區

- 本公司設有網站([www.chateau-hotels.com.tw](http://www.chateau-hotels.com.tw))可下載報告書電子檔；詳細內容，請參閱夏都酒店集團官方網站。若對本報告書有任何建議或意見，歡迎透過下列方式與我們連絡，再次感謝您！
- 連絡窗口：夏都國際開發股份有限公司 聯絡人：潘小姐
- 電子郵件：[accusation@ktchateau.com.tw](mailto:accusation@ktchateau.com.tw)
- 電話：(08)8862377
- 傳真：(08)8862482
- 地址：(94644)屏東縣恆春鎮墾丁路451號





## 目錄

企業社會責任政策

經營者的話

一、關於本報告書

二、關於夏都集團

三、公司治理

四、綠色環境

五、員工

六、社會公益

七、附錄



2.1 公司簡介

2.2 營運概況

2.3 經營策略

2.4 第三方認證





## 目錄

企業社會責任政策

經營者的話

一、關於本報告書

二、關於夏都集團

└公司簡介

└營運概況

└經營策略

└第三方認證

三、公司治理

四、綠色環境

五、員工

六、社會公益

七、附錄

## 2、關於夏都集團

### 2.1 公司簡介

(一) 設立日期：中華民國八十四年九月二十七日

(二) 公司沿革：

民國84年09月	成立景海開發企業股份有限公司，投入休閒育樂產業設施之經營。
民國84年12月	取得林務局墾丁森林遊樂區海濱區經營權。
民國87年05月	成立屏東分公司，進行林務局墾丁森林遊樂區海濱區一期之改建，籌備林務局墾丁森林遊樂區海濱區一期之飯店經營，即現在之墾丁夏都沙灘酒店。
民國87年10月	以墾丁夏都沙灘酒店對外正式開幕營運。
民國88年04月	向林務局報備墾丁森林遊樂區海濱區二期開發及進行規劃。
民國89年11月	辦理現金增資2億2,500萬元，增資後實收資本額為新台幣3億1,500萬元。
民國90年12月	辦理現金增資4,625萬元，增資後實收資本額為新台幣3億6,125萬元。
民國91年06月	原墾丁海水浴場整修完工，並以夏堤邑渡假村及大灣海水浴場對外營業。
民國92年07月	完成夏都二館(馬貝雅館)客房暨戶外休閒設施區(成人泳池、水療池、海灣吧台及BBQ區)。
民國94年09月	興建夏都第三館(波西塔諾館)。
民國95年03月	「八寶公主廟前遊憩區」完工，並對外營業。



## 目錄

企業社會責任政策

經營者的話

一、關於本報告書

二、關於夏都集團

└公司簡介

└營運概況

└經營策略

└第三方認證

三、公司治理

四、綠色環境

五、員工

六、社會公益

七、附錄

## (二)公司沿革：

民國96年01月	本公司名稱由『景海開發企業股份有限公司』更名為『夏都國際開發股份有限公司』。
民國96年02月	夏都第三館(波西塔諾館)完工並正式營運。
民國96年05月	經高雄市政府核准盈餘轉增資5,419萬元，實收資本額為4億1,544萬元。
民國96年06月	經濟部核准盈餘轉增資4,154萬元，實收資本額為4億5,698萬元。
民國97年04月	經濟部核准現金增資8,225萬元，實收資本額為新台幣5億3,923萬元。
民國97年06月	經濟部核准盈餘轉增資2,696萬元，實收資本額5億6,619萬元。
民國98年08月	行政院金融監督管理委員會證券期貨局核准本公司股票公開發行。
民國98年09月	財團法人中華民國櫃檯買賣中心准予本公司股票興櫃買賣，並於9月17日正式掛牌。
民國99年06月	經濟部核准盈餘轉增資6,794萬元，實收資本額6億3,414萬元。
民國100年07月	經濟部核准盈餘轉增資6,341萬元，實收資本額6億9,755萬元。
民國101年01月	台灣證券交易所及行政院監督管理委員會核准本公司申請上市。



## 目錄

企業社會責任政策

經營者的話

一、關於本報告書

二、關於夏都集團

└公司簡介

└營運概況

└經營策略

└第三方認證

三、公司治理

四、綠色環境

五、員工

六、社會公益

七、附錄

## (二)公司沿革：

民國101年03月	本公司股票正式掛牌上市買賣。
民國101年03月	經濟部核准現金增資7,301萬元，實收資本額7億7,056萬元。
民國101年07月	經濟部核准盈餘轉增資3,853萬元，實收資本額8億909萬元。
民國101年08月	獲得SGS認證Qualicert服務認證標章。
民國101年10月	墾丁夏都沙灘酒店榮獲中華民國觀光旅館最高評等「五星級觀光飯店」之榮譽。
民國102年08月	經濟部核准盈餘轉增資4,045萬元，實收資本額8億4,954萬元。
民國103年07月	經濟部核准盈餘轉增資4,248萬元，實收資本額8億9,202萬元。
民國104年08月	經濟部核准盈餘轉增資6,244萬元，實收資本額9億5,446萬元。
民國105年08月	經濟部核准盈餘轉增資6,681萬元，實收資本額10億2,127萬元。
民國106年07月	經濟部核准盈餘轉增資5,106萬元，實收資本額10億7,234萬元。



普羅館

馬貝雅館

波西塔諾館



## 目錄

企業社會責任政策  
經營者的話

一、關於本報告書

二、關於夏都集團

└公司簡介

└**營運概況**

└經營策略

└第三方認證

三、公司治理

四、綠色環境

五、員工

六、社會公益

七、附錄

## 2.2 營運概況：

### 一、業務內容：

#### 1、公司所營業務之主要內容

如下：

- (1) 一般旅館業。
- (2) 餐廳業。
- (3) 管理顧問業。
- (4) 競技及休閒體育場館業。
- (5) 水域遊憩活動經營業。
- (6) 除許可業務外，得經營法令非禁止或限制之業務。

### 二、營業比重：

106年度

單位：新台幣千元;%

項目	銷售金額	營業比重
客房收入	475,758	72.54%
餐飲收入	165,873	25.29%
其他收入	14,196	2.16%
合計	655,827	100.00%

## 目錄

企業社會責任政策  
經營者的話

一、關於本報告書  
二、關於夏都集團

└公司簡介

└營運概況

└經營策略

└第三方認證

三、公司治理

四、綠色環境

五、員工

六、社會公益

七、附錄

## 2.2 營運概況：

### 1. 墾丁夏都沙灘酒店

(1-1) 客房：全館295間，可容納1,000人

- 普羅館（雙人房91間、家庭房49間）  
取名源於法國南部普羅旺斯，以金黃和寶藍色系構成的建築，一如普羅旺斯的和煦陽光和蔚藍天空，散發出一般溫暖鮮明的氣息，接連著欖仁綠蔭和湛藍海洋，更多了海闊天空的悠然自在。
- 馬貝雅館（家庭山景房27間、家庭海景房35間）  
依傍著一片美麗的沙灘和海洋，檸檬黃與粉紅相間的輕柔溫潤色彩，在燦爛的陽光映照之下，與海上的粼粼波光交織成地中海式令人感動的悠閒美感，一如Marbella的西班牙原文之意—美麗之海，予人深深的旖旎遐思。
- 波西塔諾館（家庭山景房8間、家庭海景房70間、蜜月套房14間、皇家套房1間）  
波西塔諾是義大利南部阿瑪爾菲海岸線上最美麗的小鎮。櫛比鱗次的房屋顏色或明艷動人或潔白可人，在藍天碧海中盡情揮灑。







## 目錄

企業社會責任政策  
經營者的話

一、關於本報告書  
二、關於夏都集團

└公司簡介

└營運概況

└經營策略

└第三方認證

三、公司治理

四、綠色環境

五、員工

六、社會公益

七、附錄

## 2.2 營運概況：

### 1. 墾丁夏都沙灘酒店

#### (1-2) 餐飲：

- 愛琴海西餐廳：
  - 座落普羅館一樓，可容納250人，供應自助式早餐及晚餐，提供世界各地美食饗宴。
- 熱海餐廳：
  - 座落普羅館二樓，可容納220人，配合愛琴海西餐廳開放，供應自助式早餐及晚餐，提供世界各地美食饗宴。
- 地中海宴會廳：
  - 座落波西塔諾館一樓，可容納300人，供應海鮮合菜、中式料理、精緻套餐以及素食套餐。
- 露天BBQ：
  - 座落普羅館池畔，可容納320人，暑假期間搭配愛琴海西餐廳開放，供應池畔BBQ自助式晚餐，提供世界各地美食饗宴。
- 臨海網路咖啡廳：
  - 座落普羅館二樓，提供香醇咖啡、清涼冰沙、果汁飲料、啤酒、雞尾酒、精緻點心及下午茶。
- 馬提斯咖啡酒吧：
  - 座落波西塔諾館三樓，提供香醇咖啡、清涼冰沙、新鮮果汁、啤酒、雞尾酒、精緻點心及下午茶。
- 香榭咖啡精品店：
  - 座落馬貝雅館一樓，提供香醇咖啡、清涼冰沙、哈根達斯冰淇淋、飲料、啤酒、精緻蛋糕。
- 巴貝多星屋：
  - 座落普羅館池畔，提供啤酒、特調冰沙、各類雞尾酒飲品。





## 目錄

企業社會責任政策

經營者的話

一、關於本報告書

二、關於夏都集團

└公司簡介

└營運概況

└經營策略

└第三方認證

三、公司治理

四、綠色環境

五、員工

六、社會公益

七、附錄

## 2.2 營運概況：

### 1. 墾丁夏都沙灘酒店

#### (1-3) 會議宴會：

- 地中海宴會廳：座落波西塔諾館一樓，可容納250-400人會議，提供會議茶點、投影機、麥克風等視聽設備。
- 米開朗基羅會議室：座落波西塔諾館二樓，可容納42-60人會議，提供會議茶點、投影機、麥克風等視聽設備。
- 廣場婚禮：座落費拉廣場，提供婚禮證婚場地、下午茶會及雞尾酒會舉辦。
- 沙灘婚禮：座落普羅館前沙灘，提供婚禮證婚場地、下午茶會及雞尾酒會舉辦。
- 花園婚禮：座落愛琴海西餐廳BBQ花園，提供婚禮證婚場地、下午茶會、雞尾酒會及自助式婚宴舉辦。





## 目錄

- 企業社會責任政策
- 經營者的話
- 一、關於本報告書
- 二、關於夏都集團
  - └ 公司簡介
  - └ 營運概況
  - └ 經營策略
  - └ 第三方認證
- 三、公司治理
- 四、綠色環境
- 五、員工
- 六、社會公益
- 七、附錄

## 2.2 營運概況：

### 1. 墾丁夏都沙灘酒店

#### (1-4) 休閒遊憩：

- 海景游泳池：三座造型獨特海景親子游泳池、海天一色無邊際成人游泳池、極緻景觀面海水療池SPA池、兩座超音波水療按摩池。
- 無動力海上活動：霍比氏帆船、海洋獨木舟、衝浪趴板、SUP站立式衝浪板。
- 觀海健身房、沙灘排球/足球、沙灘茅草傘/躺椅、攬仁吊床、情人搖椅、果嶺推桿練習場、趣味高爾夫、木球、射箭場、館外生態探險。
- 無動力海上活動：霍比氏帆船、海洋獨木舟、衝浪趴板、SUP。
- 小海星兒童活動營、親子DIY、親子水中有氧。
- 天空之城遊憩室：天空之城遊憩室，提供閱覽及BOX遊戲機免費使用。
- 波西休閒中心：備有手足球、撞球、桌球…等設備，朋友、親子同樂的最佳室內遊戲。
- 夏都星樂園：特別為年齡0~12歲孩童所設計，館內分為三大區域，【海底奇幻世界】、【歡樂探索世界】、【悠遊童話世界】，豐富多元的主題遊戲設施，達到大腦思考及小腦動作等的啟發力，孩童們在這兒盡情玩耍，親子一同度過美好的歡樂時光。





## 目錄

- 企業社會責任政策
- 經營者的話
- 一、關於本報告書
- 二、關於夏都集團
  - ┌公司簡介
  - └**營運概況**
  - ┌經營策略
  - └第三方認證
- 三、公司治理
- 四、綠色環境
- 五、員工
- 六、社會公益
- 七、附錄

## 2.2 營運概況：

### 2. 台南夏都城旅安平館(全館104間) (2-1)客房：

夏都城旅安平館將美好預留給遠道而來的您提供六種房型、兩程風格，融合「漫活人文」與「質感實尚」於一體，為旅人打造最舒適自在的休憩歸屬，期盼您在此發現驚喜、感受在地文化，放慢心靈與步伐，探索屬於自己的旅程風景。

- 漫歇客房(無障礙設備/兩小床)：旅途中的安心歇腳之處，讓旅人休息後乘載著豐沛的能量再出發。提供無障礙設備的「漫歇」客房，讓特別的您自在的放鬆心情，體驗生活的美好。
- 漫思客房(無窗客房/兩小床)：日的喧囂，是旅途中豐沛的情感樣貌。而夜的寧靜，也是旅宿中的享受體驗。在「漫思」客房，您可以不受到戶外環境的打擾，沈浸優雅的夜晚時光。
- 漫賦客房(一大床)：讓旅途的休息停歇，成為兩人旅程中滿溢幸福的和諧的甜蜜回憶，一大床的「漫賦」客房，提供旅客舒適的休憩空間，恣意享受兩人世界的浪漫甜蜜。
- 漫心客房(兩小床)：「漫心」客房的兩小床配置，提供一同旅遊的旅客能在客房中，各自享有讓心放鬆的休息空間，為明日的旅程養足精神。
- 漫享客房Anping Suite(兩大床)：無論是全家人的天倫之樂，還是好友間的歡聚時光，在「漫享」客房的四人房型中，人與人之間的暢談歡笑，就是最棒的旅途享受。
- 漫遊客房Chateau Suite(兩大床)：人生就是一場漫遊的旅程，在不同的時空下，遇見各式各樣值得紀念的人、事、物，「漫遊」套房擁有大坪數場域與頂級衛浴設施，將成為您旅途中最美好的舒適回憶。





## 目錄

企業社會責任政策  
經營者的話

一、關於本報告書  
二、關於夏都集團

└─公司簡介

└─**營運概況**

└─經營策略

└─第三方認證

三、公司治理

四、綠色環境

五、員工

六、社會公益

七、附錄

2.2 營運概況：

2. 台南夏都城旅安平館

(2-2) 餐飲：

➤ 城食百匯餐廳：

百坪寬敞時尚的用餐環境，城食百匯自助餐約200個座位、現場Live演唱，不僅提供您精緻的用餐氛圍，更誠選國境之南多種新鮮食材，以巧手炊出令人食指大動的百匯盛宴，以精緻的口感與豐富的美味，滿足您挑剔的味蕾。

➤ 城思café：

不定時新鮮出爐的烘培坊，香氣引人駐足，在點上一杯細細研磨出迷人咖啡。和諧舒適的空間中，凝視府城慵懶的下午、一杯暖心的咖啡，遠離城市的吵雜，享受著與自己的沉思獨白。

➤ 加老灣酒吧：

工業風的加老灣夜景酒吧，在台南古都的高樓裡品嚐老城市與古回憶衝擊的時尚夜景。





# 目錄

企業社會責任政策  
經營者的話

一、關於本報告書  
二、關於夏都集團

└公司簡介

└**營運概況**

└經營策略

└第三方認證

三、公司治理

四、綠色環境

五、員工

六、社會公益

七、附錄

## 2.2 營運概況：

### 2. 台南夏都城旅安平館

#### (2-3) 會議宴會：

##### ➤ 宴會廳：

莊重簡約的空間與誠摯用心的服務，無論  
是感動人心的婚禮宴會、年末歡聚的尾牙不  
是慶祝或是企業團體的會議活動，可因應不  
同需求做空間變化的多功能夏都宴會廳，  
與您共度每一次溫馨喜悅的相聚時光。

##### ➤ 城旅軒：

元化餐飲規劃，港式／中式小吃單點、精  
選鍋物／極鮮食材，為滿足您家族聚餐、餐  
公司聚會或宴請貴賓，等不需求，城旅軒  
以雅緻的包廂設計可移動式隔間，能因應  
不同空間使用變化。除包廂空間外，另有  
可容納多人聚會作為宴會及會議場域，使  
的城曜廳，讓您可以不受外界打擾，盡情  
受自在暢談與豐饒美饌的相聚時光。

##### ➤ 城曦：

在天空下見證永恆的甜蜜喜悅，雅緻的證  
婚會場是給予新人的最佳祝福，彼此動人  
的誓言有如晨曦般溫暖。府城與您一同跨  
向人生的幸福階段，留下感動的美好回憶。





## 目錄

企業社會責任政策

經營者的話

一、關於本報告書

二、關於夏都集團

└公司簡介

└**營運概況**

└經營策略

└第三方認證

三、公司治理

四、綠色環境

五、員工

六、社會公益

七、附錄

## 2.2 營運概況：

### 2. 台南夏都城旅安平館

#### (2-4) 休閒遊憩：

##### ➤ 城毅(健身房)

夏都城旅的城毅健身提供所有旅客專業且舒適的運動環境，使您在旅途中也能持續保持自己的最佳活力。讓整座城市陪伴您鍛鍊身型、盡情享受揮灑汗水的樂趣。

##### ➤ 城嬉 · fun空間(兒童遊戲區)

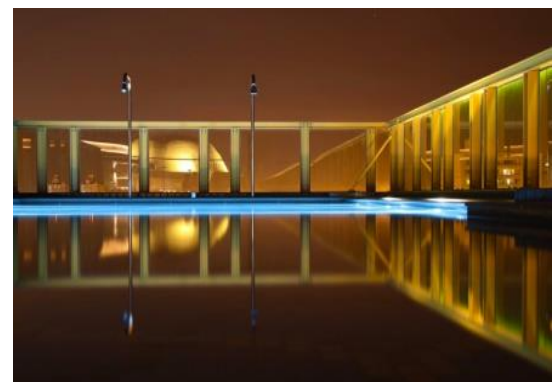
佔地200坪叢林設計、挑高兩層樓的城嬉·FUN空間，是台南地區飯店唯一室內百坪的親子共遊場域。在這專為孩童們打造的安全、有趣遊戲空間，孩子們的無邪笑聲讓空氣中充滿著歡樂，他們恣意地玩耍跑跳，盡情揮灑歡樂與創意，牽起小手與小手間的純真友誼。

##### ➤ 城心 · 憩空間

拋開生活的忙碌喧囂、放下旅途的疲憊行李，城心·憩空間提供您賓至如歸的誠摯服務。不僅全時段提供免費飲品與點心給所有旅客，其放鬆靜謐的舒適氛圍，更能為您充飽能量，再度踏上探索城市的精彩旅程。

##### ➤ 城曦Sky Park(頂樓廣場)

俯瞰城市中的迷人輪廓；擁抱整座府城的光景，細聽古都的百年軼事；感受南部暖陽獨有的熱情，城曦Sky Park與自然相依，打造最恬靜的舒適空間，讓您忘卻生活中的所有煩憂。



## 目錄

企業社會責任政策  
經營者的話

一、關於本報告書

二、關於夏都集團

└公司簡介

└營運概況

└經營策略

└第三方認證

三、公司治理

四、綠色環境

五、員工

六、社會公益

七、附錄

## 三、產業概況：

### 1、產業之現況與發展：

#### (1)國際觀光產業現況：

根據觀光局發布之全球觀光市場發展趨勢，2017年全球觀光旅遊入境人數，達到了12.35億人次。UNWTO預計，到2020年全球旅遊業將增長3.8%。亞太市場可望增長至5.7%，達到3.55億人次，這顯示全球旅遊市場穩定成長，亞太市場成長強勁，遊客旅遊傾向縮減旅遊消費，選擇短程、短天數的旅遊。

#### (2)國際旅客來台觀光發展現況：

依觀光局106年公布資料，106年來臺旅客累計人數達764萬人次。105年累計來臺旅客1,069萬279人次，較104年成長2.4%，各主要市場中，除中國大陸因受兩岸政策影響負成長16.07%外，其他市場皆為正成長，以韓國成長34.25%最高，其次為日本成長16.5%，另包括東南亞市場在新南向政策刺激下亦成長16.02%，而長程線市場如美國（9.27%）及歐洲（9.39%）也都有近1成的成長。（表一）。

表一、各國家/地區客源市場來台旅遊人次現況表

						單位：人次
國家/地區	101年	102年	103年	104年	105年	106年
日本	1,432,315	1,421,550	1,634,790	1,627,229	1,895,702	1,898,854
港澳	1,016,356	1,183,341	1,375,770	1,513,597	1,614,803	1,692,063
韓國	259,089	351,301	527,684	658,757	884,397	1,054,708
中國大陸	2,586,428	2,874,702	3,987,152	4,184,102	3,511,734	2,732,549
美國	411,416	414,060	458,691	479,452	523,888	561,365
歐洲	218,045	223,062	264,880	274,035	299,756	330,090
東南亞	1,132,592	1,201,596	1,388,305	1,425,485	1,653,908	2,137,138





## 目錄

- 企業社會責任政策
- 經營者的話
- 一、關於本報告書
- 二、關於夏都集團
  - └ 公司簡介
  - └ 營運概況
  - └ 經營策略
  - └ 第三方認證
- 三、公司治理
- 四、綠色環境
- 五、員工
- 六、社會公益
- 七、附錄

### 三、產業概況：

#### 1、產業之現況與發展：

##### (2)國際旅客來台觀光發展現況：

觀光外匯收入從97年新臺幣1,871億元成長至105年外匯收入4,322億元，成長130%。104年觀光外匯收入排名全球第24名(與103年排名相同)，成長率達3.41%。(表二)。

觀光外匯收入占GDP比例亦逐年提高，從97年1.42%提高至104年2.75%，成長1.33個百分點，所創造的觀光外匯，不僅觀光產業獲利，包括餐廳、遊覽車、夜市、特產及百貨零售等周邊產業亦受惠。

表二、台灣整體觀光收入現況表

單位：新台幣億元			
年別	觀光外匯收入	國人國內旅遊	整體觀光收入
105	4,322	3,971	8,293
104	4,589	3,601	8,190
103	4,438	3,092	7,530
102	3,668	2,721	6,389
101	3,485	2,699	6,184
100	3,260	3,103	6,363



## 目錄

企業社會責任政策

經營者的話

一、關於本報告書

二、關於夏都集團

└公司簡介

└營運概況

└經營策略

└第三方認證

三、公司治理

四、綠色環境

五、員工

六、社會公益

七、附錄

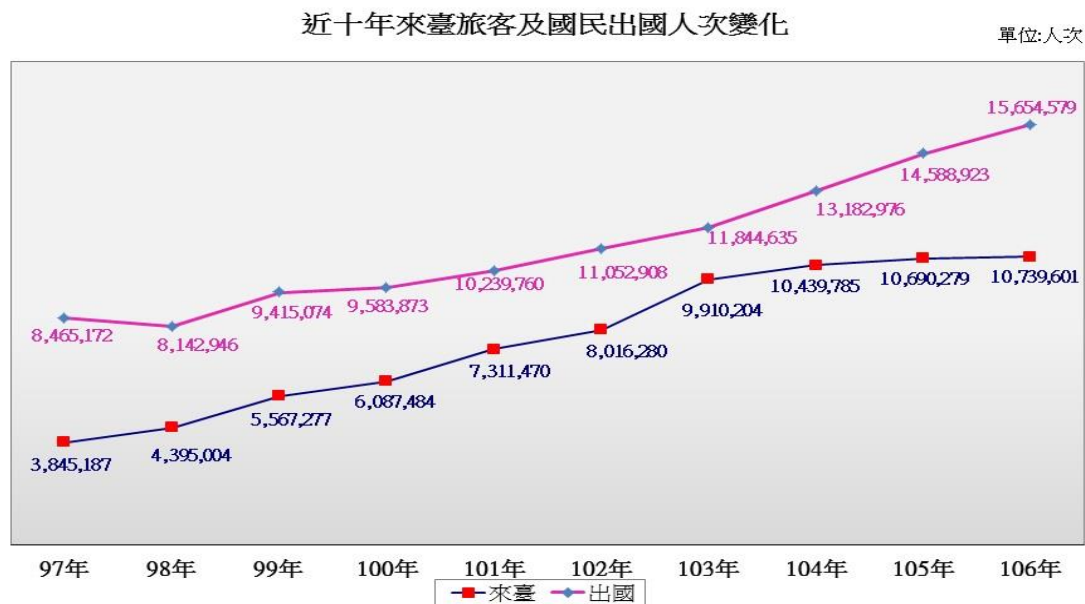
## 三、產業概況：

### 1、產業之現況與發展：

#### (3)國內觀光產業之現況與發展：

由於臺灣觀光「多元布局・放眼全球」策略明顯奏效，在靈活觀光行銷手法下，繼103年突破900萬人次，104全年來臺旅客總數上衝1,043萬9,785人次新高，較103年成長5.34%，到105年更達到1,063萬279人為臺灣觀光里程展現全新格局，持續達成千萬旅客來臺目標(表三)。

表三、近十年來臺旅客及國民出國人次變化





## 目錄

企業社會責任政策  
經營者的話

一、關於本報告書

二、關於夏都集團

└─公司簡介

└─營運概況

└─經營策略

└─第三方認證

三、公司治理

四、綠色環境

五、員工

六、社會公益

七、附錄

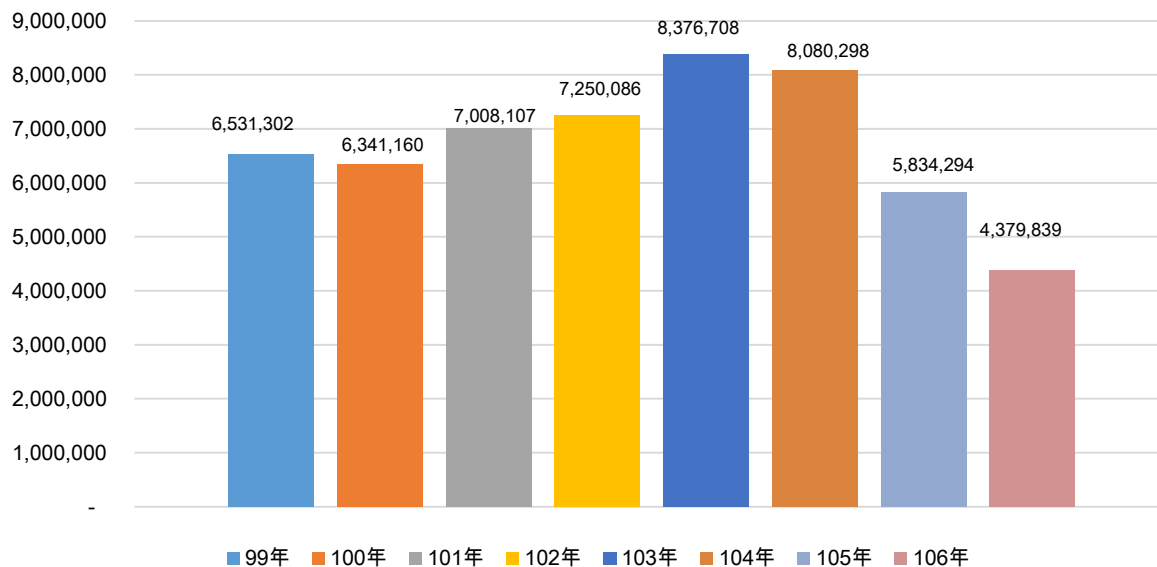
## 三、產業概況：

### 1、產業之現況與發展：

#### (3)國內觀光產業之現況與發展：

根據墾丁國家公園管理處的資料顯示，106年全年恆春半島主要遊憩區的遊客約437萬人次，較105年減少了24.93%（見表四）。

表四、恆春半島歷年遊客人次統計



※資料來源：資料來源：墾丁國家公園管理處→行政服務→統計資料

## 目錄

企業社會責任政策

經營者的話

一、關於本報告書

二、關於夏都集團

└公司簡介

└營運概況

└經營策略

└第三方認證

三、公司治理

四、綠色環境

五、員工

六、社會公益

七、附錄

## 三、產業概況：

### 1、產業之現況與發展：

#### (3)國內觀光產業之現況與發展：

在全球及台灣兩岸政經情勢影響下，國內旅遊或國外來台旅遊之人次皆有逐年增加之情形（表五），106年政府持續推動「觀光大國行動方案」、「重要觀光景點建設中程計畫」，深化「Time for Taiwan 旅行臺灣就是現在」的行銷主軸，以「優質、特色、智慧、永續」為執行策略，逐步打造臺灣成為質量優化、創意加值，處處皆可觀光的觀光大國。

表五、觀光收支統計表

項目		103年	104年	105年	
觀光收入	總金額	NT\$7,530億元	NT\$8,190億元	NT\$8,293億元	
	占GDP百分比	4.68%	4.92%	4.84%	
	來臺旅客	觀光外匯收入	NT\$4,438億元	NT\$4,589億元	NT\$4,322億元
		來臺旅客人次	9,910,204人次	10,439,785人次	10,690,279人次
		每人每日消費額	221.76美元	207.87美元	192.77美元
		每人平均停留夜數	6.65夜	6.63夜	6.49夜
	國內旅遊	國內旅遊支出總額	NT\$3,092億元	NT\$3,092億元	NT\$3,971億元
		國人國內旅客人次	1億7,852萬旅次	1億5,626萬旅次	1億9,038萬旅次
		每人每次消費額	NT\$1,979元	NT\$2,017元	NT\$2,086元
觀光支出	出國遊客	旅行外匯支出	NT\$4,251億元	NT\$4,945億元	NT\$5,352億元
		出國旅遊總支出	NT\$6,034億元	NT\$6,642億元	NT\$7,216億元
		出國旅客人次	11,844,635人次	13,182,976人次	14,588,923人次
		每人每次消費額	NT\$5萬944元	NT\$5萬384元	NT\$4萬946元

※資料來源：交通部觀光局→行政資訊系統→觀光統計年報



## 目錄

企業社會責任政策  
經營者的話

一、關於本報告書

二、關於夏都集團

└ 公司簡介

└ 營運概況

└ 經營策略

└ 第三方認證

三、公司治理

四、綠色環境

五、員工

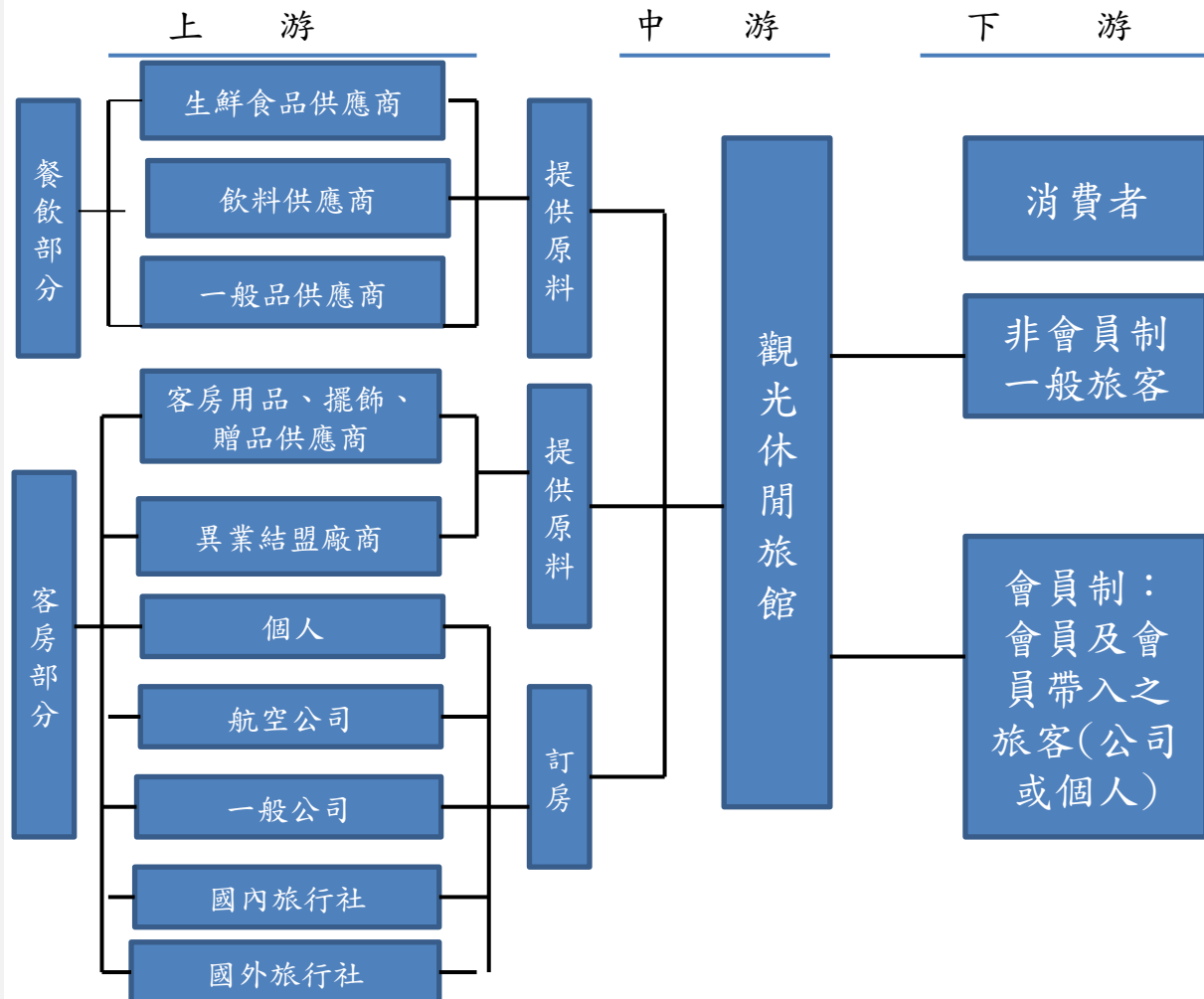
六、社會公益

七、附錄

## 三、產業概況：

### 2、產業上、中、下游之關聯性：

觀光休閒旅館業者，主要係提供住宿、餐飲、渡假、休閒、會議及運動等設施，以滿足旅客多元化之需求。茲將該產業關聯性圖列示如下：





## 目錄

企業社會責任政策  
經營者的話

一、關於本報告書

二、關於夏都集團

└公司簡介

└營運概況

└經營策略

└第三方認證

三、公司治理

四、綠色環境

五、員工

六、社會公益

七、附錄

## 三、產業概況：

### 3、產品之各種發展趨勢：

#### ➤ 精緻化休閒旅遊：

隨著國民生活水平的提昇，國人對休閒旅遊品質的要求越來越高。對於休閒設施的完善與否、服務人員素質的提昇及周邊行程的安排規劃，將要求更細膩的服務，因此精緻化的休閒規劃旅遊，將成為業者競爭之主要利器。

#### ➤ 會員制尊貴禮遇：

開發會員制，提供會員專屬的優惠與服務，使旅客對於品牌有認同感，以達永續經營的經營理念。

#### ➤ 連鎖飯店之經營：

全國各風景點投資興建新旅館，或者風景點原有飯店之經營權取得，建立連鎖飯店品牌，提升飯店之形象

#### ➤ 複合式休閒整合：

由於週休二日的實施，定點旅遊與深度旅遊成為新主流，休旅業者開始推出各種套裝行程之規劃，讓休閒度假與文化、養生、娛樂、飲食、住宿、運動、交誼、親子活動等多重需求目的之旅遊方式加以整合，以增加消費者的便利性，因此複合式休閒整合將成為未來發展的趨勢。

#### ➤ 異業結盟之服務：

由於市場的需求及產品的變化迅速，為滿足客戶各項需求，並提供更多元化及完善的服務，異業結盟已成為發展之趨勢。

#### ➤ 國際化之經營管理：

休閒產業目前已正式打破區域限制，未來產業發展勢必朝向國際化。因此，採取與國際間飯店經營合作或聯盟模式，能提供消費者多元化的選擇，運用國際化的經營管理將可強化公司之競爭力，此為休閒產業發展之另一趨勢。



## 目錄

企業社會責任政策

經營者的話

一、關於本報告書

二、關於夏都集團

└公司簡介

└營運概況

└經營策略

└第三方認證

三、公司治理

四、綠色環境

五、員工

六、社會公益

七、附錄

### 三、產業概況：

#### 4、競爭情形：

隨著來台旅客量持續攀升，觀光業者意識商機龐大，不斷投資開發新飯店，根據交通部觀光局資料統計，預計國際連鎖品牌及台灣知名觀光飯店將至少在台灣開出46家新據點，房間數約17,464間，總投資金額估計為新臺幣941億元，擴展速度較以往更快，飯店業界的競爭不能過於大意。

### 四、股東結構：

股東結構 數量	政府機構	金融機構	其他法人	個人	外國機構及外人	合計
人數	0	0	18	2,270	11	2,299
持有股數	0	0	88,397,001	18,703,591	133,024	107,233,616
持股比例	0	0	82.43%	17.45%	0.12%	100%



## 目錄

企業社會責任政策

經營者的話

一、關於本報告書

二、關於夏都集團

└公司簡介

└營運概況

└經營策略

└第三方認證

三、公司治理

四、綠色環境

五、員工

六、社會公益

七、附錄

## 2.3 經營策略

### 1. 經營方針

#### ➤ 提昇飯店知名度及建立品牌形象

本公司以優良的品質服務、獨特的休閒自然景觀、以客為尊的真誠態度贏得消費者的認同，提供舒適、多樣化、親切的高品質服務，創造高附加之旅遊價值，進而塑造品牌形象及口碑。

#### ➤ 特色顯明的產品

本公司除將飯店朝向具海洋主題性渡假村之方向發展，以提供消費者全方位精緻休閒渡假，滿足旅客以前必需出國才能享受到的旅遊項目與價值，成功塑造深具特色之經營方式，實為引爆國內旅遊型態的新創舉。

#### ➤ 以供給創造需求，以區隔市場爭取特定族群

本公司之經營模式，提供具備渡假、會議、運動、海上活動及休閒等功能，帶動國人旅遊風潮，提昇休閒渡假旅館的品質。未來計畫於其他地點之風景區，投資興建新飯店或與其他知名國際觀光旅館結盟，並依其訴求發展之主題而增加其他設施，形成與其他渡假中心區隔之情況，有助於提高住房率及營收之目的，為本公司競爭利基之一。

#### ➤ 市場行銷計畫

本公司透過各種平面、網路等媒體行銷宣傳，亦與上游旅行業者、航空公司、高鐵結合，與同業搭配套裝行程及配合週遭景點推出各種商品組合。提供觀光旅遊資訊外，藉由上、下游之整合，強化彼此合作關係，藉以享受產業結盟之廣告效益。





## 目錄

企業社會責任政策  
經營者的話

一、關於本報告書  
二、關於夏都集團

└公司簡介

└營運概況

└經營策略

└**第三方認證**

三、公司治理

四、綠色環境

五、員工

六、社會公益

七、附錄

## 2.4 第三方認證

夏都為觀光休閒產業，秉持提供優質住宿、美味餐飲及發展休閒遊憩活動。夏都公司非常注重員工服務態度、工作技能的提昇、職涯規劃等。因此每年除了安排內部教育訓練課程外，於外部舉辦服務、救生及遊憩活動，皆派人員受訓，主要為訓練員工服務技巧，於面對顧客時可以提供貼心的服務；也因此獲得了相關單位的認可：



105年6月獲得-五星級  
旅館標章



105年12月獲得-TTQS銀牌



104年7月獲得-HACCP衛生  
評鑑認證



103年獲得-GHP餐飲衛生  
優等獎



## 目錄

企業社會責任政策

經營者的話

一、關於本報告書

二、關於夏都集團

三、**公司治理**

四、綠色環境

五、員工

六、社會公益

七、附錄



3.1 經營報告

3.2 公司組織

3.3 誠信經營與內控制度

3.4 供應商之管理

3.5 安全衛生管理



## 目錄

企業社會責任政策

經營者的話

一、關於本報告書

二、關於夏都集團

三、公司治理

└經營報告

└公司組織

└誠信經營與內控  
制度

└供應商之管理

└安全衛生管理

四、綠色環境

五、員工

六、社會公益

七、附錄

## 三、公司治理

### 3.1 經營報告

#### 1. 106年度營業計畫結果

##### ➤ (1) 客房：

本公司客房部門2017年全年度住房率為78.868%，比2016年同期之84.48%減少5.62%；接待住宿旅客為237,630人次比2016年同期之243,756人次減少6,126人次；客房平均房價為NT\$5,816元(含稅)，比2016年NT\$6,016元(含稅)減少NT\$200元(含稅)(-3.32%)；客房收入為NT\$475,758仟元，較2016年同期之NT\$531,520仟元減少NT\$55,462仟元，衰退10.49%。

##### ➤ (2) 餐飲：

本公司餐飲部門2017年全年度共收入NT\$165,873仟元，較2016年同期之NT\$179,975仟元，減少NT\$14,102仟元，衰退7.84%。

##### ➤ (3) 營業總收入：

本公司2017年全年度營業總收入共計為NT\$655,827仟元，較2016年同期之NT\$727,967仟元減少NT\$72,140仟元，衰退9.91%。



## 目錄

企業社會責任政策

經營者的話

一、關於本報告書

二、關於夏都集團

三、公司治理

└經營報告

└公司組織

└誠信經營與內控  
制度

└供應商之管理

└安全衛生管理

四、綠色環境

五、員工

六、社會公益

七、附錄

## 3.1 經營報告

### 2. 財務報告

#### ➤ 1、資產負債淨值部份：

截至2017年12月31日止本公司總資產共為NT\$2,106,584仟元，其中負債總額為NT\$358,041仟元，佔總資產17.00%，權益總額為NT\$1,748,543仟元，佔總資產83.00%。

#### ➤ 2、損益部份：

本公司2017年全年度營業及營業外收入共為NT\$661,684仟元，營業及營業外支出共為NT\$544,260仟元，稅前純利為NT\$117,424仟元。

#### ➤ 其營業毛利、營業費用、營業利益、營業外收支淨利、稅前純益之百分率如下：

項 目	百分比(%)
營業毛利率	51.47%
營業費用率	34.04%
營業利益率	17.41%
營業外收支淨利率	0.50%
稅前淨行率	17.90%



## 目錄

企業社會責任政策

經營者的話

一、關於本報告書

二、關於夏都集團

三、公司治理

└經營報告

└公司組織

└誠信經營與內控  
制度

└供應商之管理

└安全衛生管理

四、綠色環境

五、員工

六、社會公益

七、附錄

## 3.1 經營報告

## 2. 財務報告

### ➤ 3、財務收支及獲利能力：

#### 3-1 財務收支

項目	2017年	2016年
營業收入	655,827	727,967
營業毛利	337,528	399,918
本期損益	94,015	140,150

#### 3-2 獲利能力

項目	2017年	2016年	
資產報酬率(%)	4.68	7.52	
股東權益報酬率(%)	5.45	8.51	
占實收資本比率(%)	營業利益	10.65	16.56
	稅前純益	10.95	16.87
純益率%	13.34	19.25	
每股盈餘(元) (追溯後)	0.88	1.31	



## 目錄

企業社會責任政策

經營者的話

一、關於本報告書

二、關於夏都集團

三、公司治理

└經營報告

└公司組織

└誠信經營與內控  
制度

└供應商之管理

└安全衛生管理

四、綠色環境

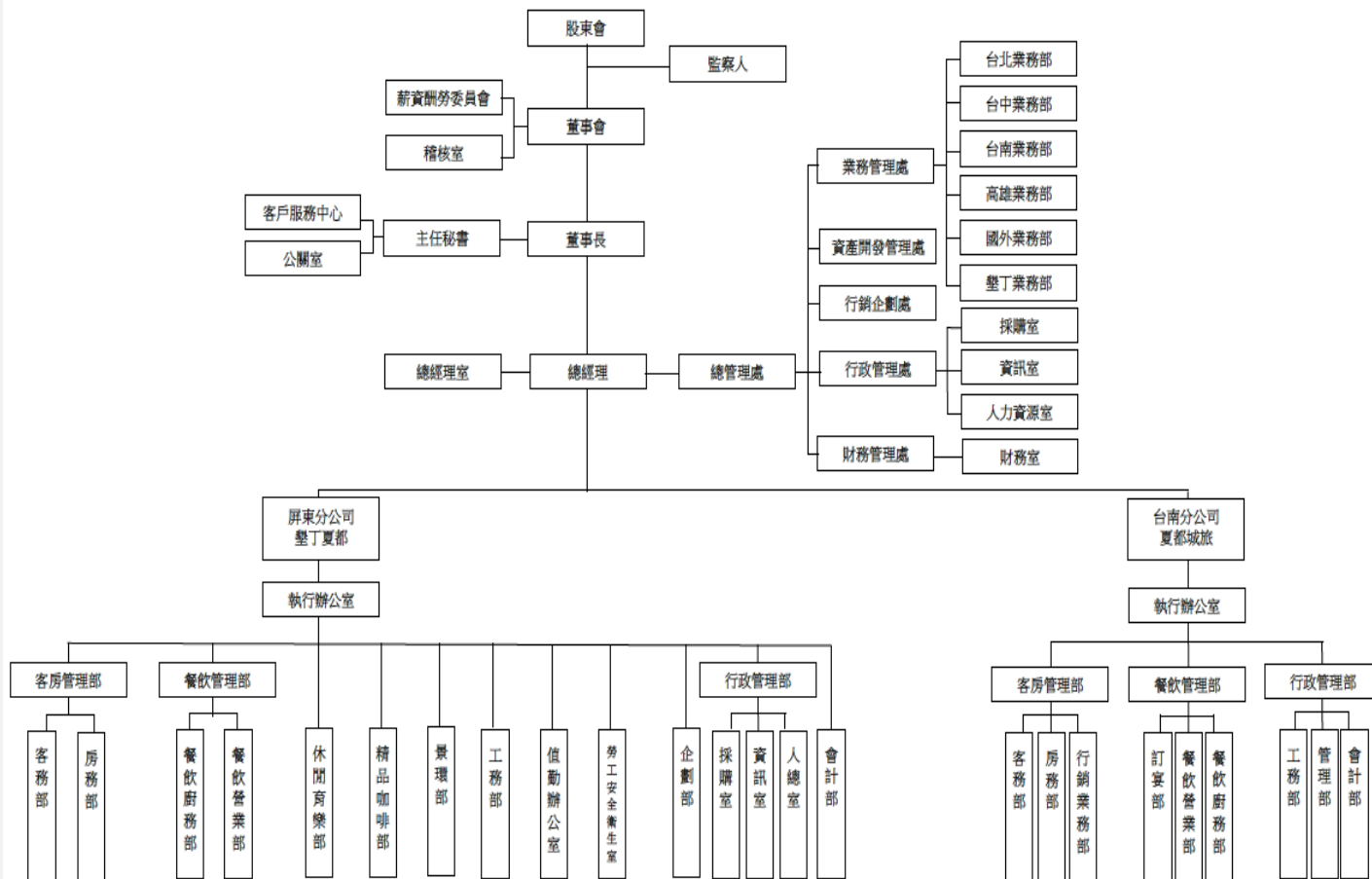
五、員工

六、社會公益

七、附錄

## 3.2 公司組織

### (一) 組織結構圖





## 目錄

企業社會責任政策

經營者的話

一、關於本報告書

二、關於夏都集團

三、公司治理

└經營報告

└公司組織

└誠信經營與內控  
制度

└供應商之管理

└安全衛生管理

四、綠色環境

五、員工

六、社會公益

七、附錄

## (二)董事會

### 1. 董事及獨立董事資料

本公司自開業以來，公開透明的營運狀況與股東價值創造，是全體員工與健全的董事會及相關利害關係人負責的表現。本公司董事會採提名制，任期三年，並可連任。截至105年12月31日止其成員有3名獨立董事、6名董事及3名監察人，其中女性有2席，比例為22.22%。關於董事會成員更多背景資料。

請參考下列圖表或夏都官網/投資人專區/公司治理：

<http://invest.ktchateau.com.tw/index.html?NOTEID=10189>

職稱	姓名	主要經(學)歷
董事長	陳溪圳(官田投資代表人)	台大農業經濟系 官田鋼鐵(股)公司董事長
董事	游國芳(官田投資代表人)	美國紐約理工大學碩士 台電董事長機要秘書
董事	陳重憲	加州大學經濟系 成功大學EMBA 官田鋼鐵(股)公司執行副總
董事	徐逸治(中欣開發代表人)	中山大學企業管理研究碩士 中欣開發(股)公司副總
董事	陳品鐔(新市紡織代表人)	成功大學政治系 舊金山大學MBA 致和證券期貨部
董事	翁明顯(中嘉國際代表人)	台灣大學農工系
獨立董事	林崇仁	屏科大高階經營管理碩士 正大聯合會計師事務所合夥會計師
獨立董事	簡涵茹	高雄大學財經法律系 成功大學財務金融研究所碩士 簡涵茹律師事務所所長
獨立董事	陳隆峯	輔仁大學數學系 漳浦閩榮水產開發有限公司董事/總經理 株洲旗濱集團(股)公司獨立董事
監察人	杜秋萍	淡江大學歷史學系 FURNITURE MALL經理 亞特蘭大台灣商會秘書
監察人	許明德(新市紡織代表人)	不適用
監察人	陳雨田	南加州大學傳播系 美優實業(股)公司總經理



## 目錄

企業社會責任政策

經營者的話

一、關於本報告書

二、關於夏都集團

三、公司治理

└經營報告

└公司組織

└誠信經營與內控  
制度

└供應商之管理

└安全衛生管理

四、綠色環境

五、員工

六、社會公益

七、附錄

### (三)董事會運作情形

#### 1. 董事會運作情形

106年度董事會開會6次(A)，董事出席情形如下：

職稱	姓名	實際出(列)席次數(B)	委託出席次數	實際出(列)席率(%) 【B/A】	備註
董事長	官田投資開發(股)公司代表人：陳溪圳	6	0	100.00%	
董事	官田投資開發(股)公司代表人：游國芳	6	0	100.00%	
董事	陳重憲	6	0	100.00%	
董事	中欣開發(股)公司代表人：徐逸治	6	0	100.00%	
董事	陳品錚	5	1	83.00%	
董事	中嘉國際投資(股)公司代表人：翁明顯	1	5	17.00%	
獨立董事	林崇仁	6	0	100.00%	
獨立董事	簡涵茹	6	0	100.00%	
獨立董事	陳隆峰	5	1	83.00%	
監察人	杜秋萍	4	-	67.00%	
監察人	新市紡織(股)公司代表人：許明德	4	-	67.00%	
監察人	陳雨田	4	-	67.00%	



## 目錄

企業社會責任政策

經營者的話

一、關於本報告書

二、關於夏都集團

三、公司治理

└經營報告

└公司組織

└誠信經營與內控  
制度

└供應商之管理

└安全衛生管理

四、綠色環境

五、員工

六、社會公益

七、附錄

### (三)董事會運作情形

#### 2. 獨立董事、監察人與內部稽核主管及會計師之溝通情形

日期	與會人員	報告及討論事項
2017. 07. 12	董事長 陳溪圳 總經理 蔡德祥 副總經理 蔡東堯 稽核主管 潘素禎 會計主管 張曉雯 會計師 王燕景	<ol style="list-style-type: none"> <li>稽核主管與會計師定期檢討內控制度與實際執行情形。</li> <li>因應飯店前後台管理系統優化，檢討內控制度及管理辦法之搭配與實務操作問題，並針對優化過程中產生部分與內控辦法及表單差異之問題，彙整內控相關資料於近期董事會中提案審議。</li> <li>與簽證會計師討論完後，將其討論結果及內控查核情形由稽核主管向獨立董事進行報告。</li> </ol>
2017. 12. 26	董事長 陳溪圳 總經理 蔡德祥 副總經理 蔡東堯 稽核主管 潘素禎 會計主管 張曉雯 會計師 王燕景 獨立董事 林崇仁 獨立董事 陳隆峰 獨立董事 簡涵茹	<ol style="list-style-type: none"> <li>稽核主管與會計師定期檢討內控制度與實際執行情形。</li> <li>因應飯店前後台管理系統優化，檢討內控制度及管理辦法之搭配與實務操作問題追蹤。</li> <li>關鍵查核事項KAM討論</li> </ol>



## 目錄

企業社會責任政策

經營者的話

一、關於本報告書

二、關於夏都集團

三、公司治理

└經營報告

└公司組織

└誠信經營與內控  
制度

└供應商之管理

└安全衛生管理

四、綠色環境

五、員工

六、社會公益

七、附錄

### (三)董事會運作情形

#### 3. 監察人參與董事會運作情形

106年度董事會開會6次(A)，列席情形如下：

職稱	姓名	實際出(列)席次數(B)	實際出(列)席率(%) 【B/A】	備註
監察人	杜秋萍	4	67.00%	
監察人	新市紡織(股)公司代表人:許明德	4	67.00%	
監察人	陳雨田	4	67.00%	

#### 4. 監察人之組成及職責

(一)監察人與公司員工及股東之溝通情形(例如溝通管道、方式等)：

本公司網站設有「股東服務專區」，股東及本公司員工可隨時透過信箱([chateau.stock@ktchateau.com.tw](mailto:chateau.stock@ktchateau.com.tw))與監察人交換意見。

(二)監察人與內部稽核主管及會計師之溝通情形：

1. 稽核主管於稽核項目完成之次月向監察人提報稽核報告，監察人並無反對意見。
2. 稽核主管列席公司董事會並作稽核業務報告，監察人並無反對意見。
3. 本公司財務報告每季於董事會報告，監察人如有疑問即向會計師溝通。



## 目錄

企業社會責任政策

經營者的話

一、關於本報告書

二、關於夏都集團

三、公司治理

└經營報告

└公司組織

└誠信經營與內控  
制度

└供應商之管理

└安全衛生管理

四、綠色環境

五、員工

六、社會公益

七、附錄

## (三)董事會運作情形

### 5. 薪資報酬委員會組成、職責及運作情形

#### 1. 薪資報酬委員會成員資料

姓名	條件	是否具有五年以上工作經驗及下列專業資格			符合獨立性情形（註1）								兼任其他 公開發行 公司獨立 董事家數	備註	
		商務、法務、財 務、會計或公司 業務所須相關科 系之公私立大專 院校講師以上	法官、檢察官、 律師、會計師或 其他與公司業務 所需之國家考試 及格領有證書之 專門職業及技術 人員	商務、法務 、會計或公司 業務所須之工 作經驗	1	2	3	4	5	6	7	8			
林崇仁			✓	✓	✓	✓	✓	✓	✓	✓	✓	✓	✓	3	
簡涵茹			✓	✓	✓	✓	✓	✓	✓	✓	✓	✓	✓	0	
陳隆峯				✓	✓	✓	✓	✓	✓	✓	✓	✓	✓	1	

註1：各成員於選任前二年及任職期間符合下述各條件者，請於各條件代號下方空格中打“✓”。

- (1) 非為公司或其關係企業之受僱人。
- (2) 非公司或其關係企業之董事、監察人。但如為公司或其母公司、子公司依本法或當地國法令設置之獨立董事者，不在此限。
- (3) 非本人及其配偶、未成年子女或以他人名義持有公司已發行股份總額百分之一以上或持股前十名之自然人股東。
- (4) 非前三款所列人員之配偶、二親等以內親屬或三親等以內直系血親。
- (5) 非直接持有公司已發行股份總額百分之五以上法人股東之董事、監察人或受僱人，或持股前五名法人股東之董事、監察人或受僱人。
- (6) 非與公司有財務或業務往來之特定公司或機構之董事（理事）、監察人（監事）、經理人或持股百分之五以上股東。
- (7) 非為公司或其關係企業提供商務、法務、財務、會計等服務或諮詢之專業人士、獨資、合夥、公司或機構之企業主、合夥人、董事（理事）、監察人（監事）、經理人及其配偶。
- (8) 未有公司法第30條各款情事之一。



## 目錄

企業社會責任政策

經營者的話

一、關於本報告書

二、關於夏都集團

三、公司治理

└經營報告

└公司組織

└誠信經營與內控  
制度

└供應商之管理

└安全衛生管理

四、綠色環境

五、員工

六、社會公益

七、附錄

### (三)董事會運作情形

#### 5. 薪資報酬委員會組成、職責及運作情形

##### 2、薪資報酬委員會運作情形

職稱	姓名	實際出席次數(B)	委託出席次數	實際出席率(%) (B/A)	備註
召集人	林崇仁	2	0	100.00%	
委員	簡涵茹	2	0	100.00%	
委員	陳隆峯	2	0	100.00%	





## 目錄

企業社會責任政策

經營者的話

一、關於本報告書

二、關於夏都集團

三、公司治理

└經營報告

└公司組織

└誠信經營與內控  
制度

└供應商之管理

└安全衛生管理

四、綠色環境

五、員工

六、社會公益

七、附錄

### 3.3 誠信經營與內控制度

#### 1. 制度規章：

➤ 本公司依據公司法、證券交易法、商業會計法、上市上櫃相關規章或其他商業行為有關法令制訂相關程序、制度以及管理辦法，以作為落實誠信經營之基本前提，並規範全體同仁遵循外，稽核室針對運作執行進行查核，確認是否有效運作，並將查核結果送交監察人審查，並於董事會中報告。

#### 2. 官方網站提出理念：

➤ 本公司架設官方網站，透過網路向社會大眾以及投資人提出本公司之「企業核心價值與經營理念」。

#### 3. 股東會中宣示：

➤ 本公司均於每年股東會中提出本公司承擔利害關係人責任，以達經濟繁榮、社會公益及環保永續的理念，及承擔之社會責任。

#### 4. 對外文件載明：

1) 股東會議事手冊

2) 年報

3) 供應商契約書



## 目錄

企業社會責任政策

經營者的話

一、關於本報告書

二、關於夏都集團

三、公司治理

└經營報告

└公司組織

└誠信經營與內控  
制度

└供應商之管理

└安全衛生管理

四、綠色環境

五、員工

六、社會公益

七、附錄

### 3. 3誠信經營與內控制度

➤ 本公司於100年5月13日增訂「誠信經營守則」，以作為公司誠信經營之規範，亦秉持以公平與透明之方式進行商業活動，茲就制訂之程序及管理辦法、申訴管道以及執行情形說明如下：

#### 1. 制度及作業程序：

- 1) 道德行為準則
- 2) 關係企業相互間財務業務相關規範
- 3) 關係人交易作業程序
- 4) 採購及付款循環
- 5) 採購管理辦法
- 6) 供應商管理辦法

#### 2. 執行情形：

##### (1)道德行為規範：

- A. 本公司利用董事會、內部經營會議以及透過公司內部網絡平台定期宣導禁止短線交易或利用公司未公開訊息進行股票交易。
- B. 嚴格要求公平對待所有客戶、供應商、員工以及其他利害關係人，不得有利用不當手法獲取個人利益之情事。



## 目錄

企業社會責任政策

經營者的話

一、關於本報告書

二、關於夏都集團

三、公司治理

└經營報告

└公司組織

└誠信經營與內控  
制度

└供應商之管理

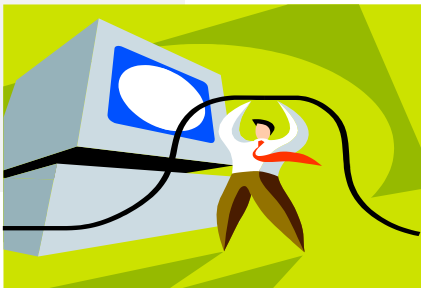
└安全衛生管理

四、綠色環境

五、員工

六、社會公益

七、附錄



### 3.3誠信經營與內控制度

#### (2)道德行為規範：

依據國際會計準則第24號「關係人揭露」規定辦理於財務報告中進行關係人交易之揭露。

#### (3)供應商：

本公司主要供應商之契約中，針對涉及違反企業社會責任且對環境與設會有顯著影響之終止契約條款，說明如下：

- A. 要求賣方應確保提供之貨品來源皆符合法令之要求，若違反誠信經營原則，經查獲，買方有權立即終止合約關係，且賣方應付買方商譽損害賠償之責任。
- B. 要求賣方須提供貨品相關檢驗報告(如：農業殘留檢驗報告、動物用藥殘留報告、微生物檢驗報告、產品證明書或報告等)。
- C. 要求工程包商須辦妥勞工保險及工地意外險，並須依勞工安全衛生法第23條規定予以教育訓練，工程進行中需派專人負責警戒、注意及執行相關事宜。



## 目錄

企業社會責任政策

經營者的話

一、關於本報告書

二、關於夏都集團

三、公司治理

└經營報告

└公司組織

└誠信經營與內控  
制度

└供應商之管理

└安全衛生管理

四、綠色環境

五、員工

六、社會公益

七、附錄

### 3.3誠信經營與內控制度

(4)針對「上市上櫃公司誠信經營守則」第七條第二項各款或其他營業範圍內具較高不誠信行為風險之營業活動，採行措施說明如下：

#### 1. 防範行賄及收賄：

本公司對外契約中載明如查獲有雙方任何一方有行賄或收賄之情事，除立即終止合約關係外，如有重大情節，將尋求法律途徑處理。

#### 2. 防範提供非法政治獻金：

本公司依照「政治獻金法」辦理，且本公司近期未有支付政治獻金之情形。

#### 3. 防範不當慈善捐贈或贊助：

本公司秉持取之於社會回饋於社會之原則與心意，針對慈善捐款或贊助，主要以社會公益回饋進行，所有帳務均經勤業眾信會計師查核簽證完竣。





## 目錄

企業社會責任政策

經營者的話

一、關於本報告書

二、關於夏都集團

三、公司治理

└經營報告

└公司組織

└誠信經營與內控  
制度

└供應商之管理

└安全衛生管理

四、綠色環境

五、員工

六、社會公益

七、附錄

### 3.3 誠信經營與內控制度

(5) 防範侵害營業秘密、商標權、專利權、著作權及其他智慧財產權：

#### 1. 商標權：

本公司目前所有使用之服務標章，均送經濟部智慧財產局註冊，並由「財務管理處」專責負責確認註冊使用期間並進行展延，並負責蒐集是否有商標權被不當使用之情事。

#### 2. 著作權：

##### 2-1 視聽著作之公開播送權：

本公司最近年度營業及非營業使用電視機均合法取得「視聽著作之公開播送授權」。

##### 2-2 音樂著作、錄音著作二次公播授權：

本公司最近年度均合法取得營業及非營業使用之電視機頻道二次公播之授權。

##### 2-3 音樂著作公開演出授權：

本公司最近年度合法向「社團法人中華音樂著作權協會」取得音樂著作公開演出授權。



## 目錄

企業社會責任政策

經營者的話

一、關於本報告書

二、關於夏都集團

三、公司治理

└經營報告

└公司組織

└誠信經營與內控  
制度

└供應商之管理

└安全衛生管理

四、綠色環境

五、員工

六、社會公益

七、附錄

### 3.3誠信經營與內控制度

#### (6)防範從事不公平競爭之行為：

本公司參加「屏東縣恆春半島觀光客倍增產業聯盟」，該聯盟主要成員都是餐飲、住宿、交通等合法旅遊業者，主要整合恆春半島觀光產業資源，共同行銷，除了在國內參加旅展，同時拓展到國外旅展，包括東南亞及大陸等，同時也透過國內外的產業交流，讓經營者更有國際觀，進而提昇業者服務品質，因此與同業之間屬正面、公平之良性競爭。

#### 3. 申訴管道：

利害關係人溝通專區：

專責單位：董事長室 服務專員：潘小姐

連絡電話：886-8-886-2377分機 6013

行害關係人信箱：[accusation@ktchateau.com.tw](mailto:accusation@ktchateau.com.tw)

客戶服務中心信箱：[sevice@ktchateau.com.tw](mailto:sevice@ktchateau.com.tw)





## 目錄

企業社會責任政策

經營者的話

一、關於本報告書

二、關於夏都集團

三、公司治理

└經營報告

└公司組織

└誠信經營與內控  
制度

└供應商之管理

└安全衛生管理

四、綠色環境

五、員工

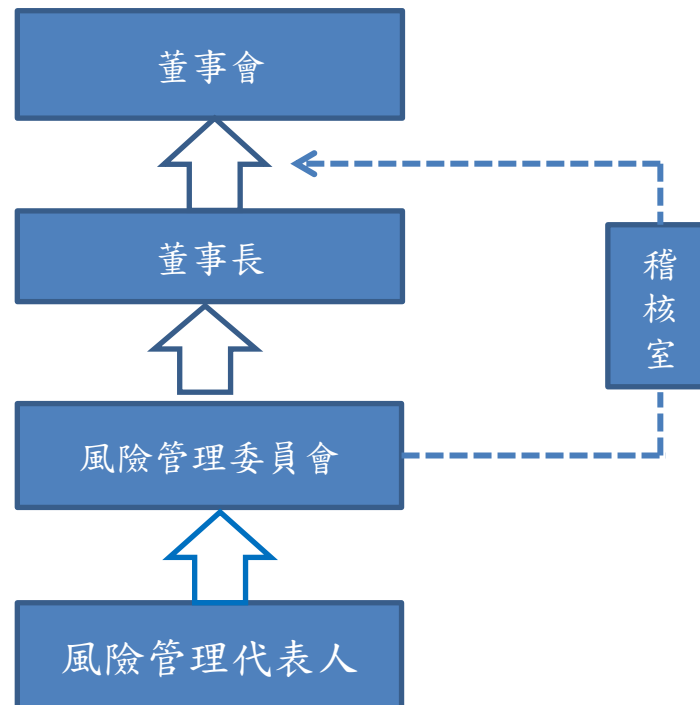
六、社會公益

七、附錄

### 3.3誠信經營與內控制度

#### 4. 風險管理：

##### (一)風險管理之組織架構：





## 目錄

企業社會責任政策

經營者的話

一、關於本報告書

二、關於夏都集團

三、公司治理

└經營報告

└公司組織

└誠信經營與內控  
制度

└供應商之管理

└安全衛生管理

四、綠色環境

五、員工

六、社會公益

七、附錄

### 3.3誠信經營與內控制度

#### 4. 風險管理：

##### (二)職掌說明：

##### 1. 風險管理委員會

風險管理委員會為本公司風險管理之主要推動機構，由總經理任主任委員，其成員為各管理部(含)以上主管為委員，負責風險管理政策制定與實施，並不定期召開會議，討論風險管控等相關議題，並監督改善計畫之執行。

##### 2. 風險管理代表人

風險管理代表人由各部室主管擔任，負責所屬部門風險管理之辨識、評估、處置與監控，並彙整相關資料提報風險管理委員會，或傳達風險管理委員會之決議於部門成員，遵循公司政策落實風險管理之相關作業。

##### 3. 稽核室

根據年度查核重點，針對風險管理機制之運作執行客觀獨立之稽核，確保風險管理機制有效地運作。

## 目錄

企業社會責任政策

經營者的話

一、關於本報告書

二、關於夏都集團

三、公司治理

└經營報告

└公司組織

└誠信經營與內控  
制度

└供應商之管理

└安全衛生管理

四、綠色環境

五、員工

六、社會公益

七、附錄

## 3.3 誠信經營與內控制度

(三) 風險事項及權責單位：

重要風險項目	權責單位	重要風險項目	權責單位
投資、轉投資及購併效益	董事長室/總經理室 總管理處/資產開發管理處	財務報表表達及資訊揭露	財務管理處
政策及法令遵循	總經理室	資訊風險-資訊系統運作	資訊室
內部重大資訊處理	財務管理處	全館機電空調維護及飲用水、電力風險管理	工務部
董監及大股東股權異動	財務管理處	瞭解市場物價波動、食材安全及供應商風險管理	採購室
董事會議事管理	財務管理處	客房清潔及器具維護	房務部
負債承諾及或有事項管理	財務管理處	全館環境衛生管理及園區植栽養護管理	景環部
產業變動趨勢 新客戶開發 食品安全衛生管理 客訴案件處理 不可抗力之天然災害	總經理室/客房管理部 餐飲管理部/業務管理處 行銷企劃管理處/客服中心	遵循勞安法規及促進勞資和諧，規範員工遵行公司規則	人總室
利率及財務風險	財務管理處	業務團體徵信及應收帳款風險管理	業務管理處 會計部
資金貸與他人、背書保證、衍生性商品交易及資金運用管理	財務管理處	各項休閒器材維護、泳池及海域安全戒護風險管理	休閒育樂部

## 目錄

企業社會責任政策

經營者的話

一、關於本報告書

二、關於夏都集團

三、公司治理

└經營報告

└公司組織

└誠信經營與內控  
制度

└供應商之管理

└安全衛生管理

四、綠色環境

五、員工

六、社會公益

七、附錄

## 3.3誠信經營與內控制度

(四)其他風險及因應措施：

其他風險	因應措施
<p>一、專業經營人才網羅</p> <p>觀光休閒產業為一高品質、精緻化之休閒服務業，隨著新世代價值觀的改變及勞工意識抬頭，使得專業人員短缺、成本上揚，同時增加該產業經營之困難。</p>	<p>本公司朝向保障員工福利、加強教育訓練、培訓儲備幹部，以提高服務品質、創造員工高附加價值，並藉由公司股票上市、形象與知名度之提昇，增加員工之向心力，爭取與延攬優秀人才加入公司經營行列，強化經營陣容，以因應市場競爭，並提高經營能力。</p>
<p>二、市場競爭激烈</p> <p>休閒產品愈來愈多元化，投入經營的企業越多，各業者競爭越激烈，為爭取客源，促銷花招百出，只重視近利，導致許多業者服務品質不佳，使消費者信心大減，嚴重影響該產業之發展。</p>	<p>本公司堅持以良好的品質服務、真誠的態度及獨一無二的全包式休閒產品贏得消費者的肯定，創造被認同之價值，進而塑造品牌形象及口碑，以穩定客源，降低市場風險，並以永續經營的觀念，提供更完善的設施及服務來因應競爭之趨勢。</p>



## 目錄

企業社會責任政策

經營者的話

一、關於本報告書

二、關於夏都集團

三、公司治理

└經營報告

└公司組織

└誠信經營與內控  
制度

└供應者之管理

└安全衛生管理

四、綠色環境

五、員工

六、社會公益

七、附錄

### 3.4 供應商之管理

#### 1. 協同供應商善盡社會責任

夏都公司秉持經營理念，循品質政策、信守企業承諾，以合理之價格、適時、適質、適量之採購政策，選擇適合供應，以商與承攬商，夏都希望與供應商建立優質的合作關係。因此，依據本公此管理辦法進行管理。並積極與供應商溝通，對於勞工人權、道德、環境、健康、安全與社會責任，且做好風險管理與持續營運等計畫。

#### 2. 供應商的遴選

自2013年食安風暴的影響，夏都公司更加強要求供應商提供之貨品，如肉類、蔬菜、海鮮、加工食品、南北雜貨等食材或供應顧客使用之備品，須提供來源證明。如GMP、CAS、吉園圃、ISO、農藥檢驗證明、塑化劑檢驗證明或經HACCP認證之合格廠商。確保各供應商所提供的食材或物料，都是安全無慮的。

本公司訂有採購作業管理辦法、供應商管理作業辦法及供應商評鑑等相關作業辦法。因此對於新供應商的遴選，除依公司規定與辦法，進行廠商調查、審查、核定及供應商登錄作業，開發新供應商除了增加合作夥伴，提高貨源的選擇性，進而降低採購成本，以落實供應商管理。每半年進行一次供應商評鑑考核及不定期的到場檢查，作為供應商選擇的依據，並與供應商維持暢通的溝通管道，建立正常供應商夥伴關係，確保穩定貨來源與價格優勢。

夏都長期落實與供應商的關係，主要配合供應商在廠商為主，一方面為響應節能減碳之政策；另一方面為促進地方經濟發展，提供就業機會，共同為社會責任盡份心力。





## 目錄

企業社會責任政策

經營者的話

一、關於本報告書

二、關於夏都集團

三、公司治理

└經營報告

└公司組織

└誠信經營與內控  
制度

└**供應商之管理**

└安全衛生管理

四、綠色環境

五、員工

六、社會公益

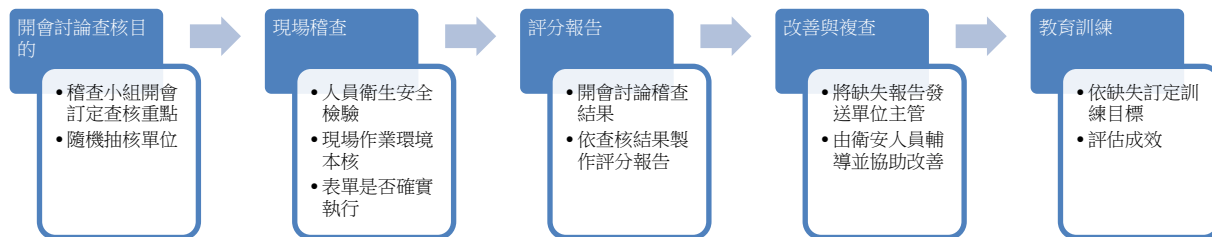
七、附錄

## 3.4 供應商之管理

### 3. 食品安全的維護

近年，因食安問題層出不窮，公司在食品安全的企業社會責任上，為了讓顧客「食的安心，用的安心」，成立了食品安全衛生小組負責飯店內與食安相關之法令，依食品良好衛生規範(GHP)與食品安全管制系統(HACCP)為架構，要求相關單位及供應商遵循，並做好食材驗收、處理、保存、廢棄物之管理及加強人員對食品安全衛生的教育。

食品安全衛生管制小組稽查流程：







## 目錄

企業社會責任政策

經營者的話

一、關於本報告書

二、關於夏都集團

三、公司治理

└經營報告

└公司組織

└誠信經營與內控  
制度

└供應商之管理

└安全衛生管理

四、綠色環境

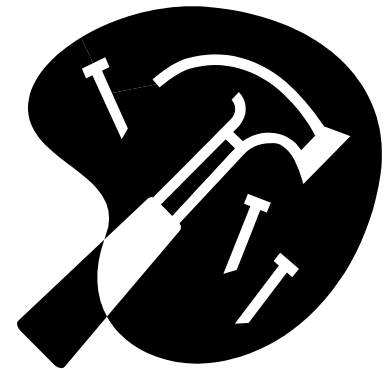
五、員工

六、社會公益

七、附錄

### 3.5 安全衛生管理

夏都認為企業應提供一個安全的工作環境給員工，建構職業安全衛生管理系統，設置「職業安全衛生委員會」、「職業安全衛生管理單位」，並要求供應商遵循相關規定，如「勞動基準法」、「職業安全衛生法」、「勞工健康保護規則」等，強化自主管理，落實各項作業SOP安全規定，持續改善職業安全衛生績效，降低職業災害，增進職場工作安全與健康，這是本公司長期努力的目標。





## 目錄

- 企業社會責任政策
- 經營者的話
- 一、關於本報告書
- 二、關於夏都集團
- 三、公司治理
- 四、綠色環境
- 五、員工
- 六、社會公益
- 七、附錄



### 綠色環境

- 4.1 綠色願景
- 4.2 政策與理念
- 4.3 綠色管理
- 4.4 法規遵循

## 目錄

企業社會責任政策

經營者的話

一、關於本報告書

二、關於夏都集團

三、公司治理

四、綠色環境

└綠色願景

└政策與理念

└綠色管理

└法規遵循

五、員工

六、社會公益

七、附錄

## 四、綠色環境

因氣候變遷導致地球暖化，溫室效應造成環境生態惡化，夏都公司位於墾丁國家公園內，積極參與節能減碳及溫室氣體減量活動，此外本公司致力於資源再利用，建設相關設備及提昇員工環保資訊認識，以期能努力達到環境永續之短、長程目標。

### 4.1 綠色願景

#### (1) 水資源政策

1. 館內生活污水全經由污水處理廠處理後，做為花木澆灌用水，106年回收再利用廢水達104,589公噸。並且3年為一周期，預計每一周期節水3%。

2. 泳池及SPA用水，則採自動循環過濾系統，將水回收過濾後再使用。

3. 館內建築物以環保與綠建築之概念設計，所有建築設備設有雨水回收管道，所有雨水經回收管道流至雨污回收貯存槽，提供全區綠地、樹木澆灌用。





## 目錄

企業社會責任政策

經營者的話

一、關於本報告書

二、關於夏都集團

三、公司治理

四、綠色環境

└綠色願景

└政策與理念

└綠色管理

└法規遵循

五、員工

六、社會公益

七、附錄

### 4.1 綠色願景

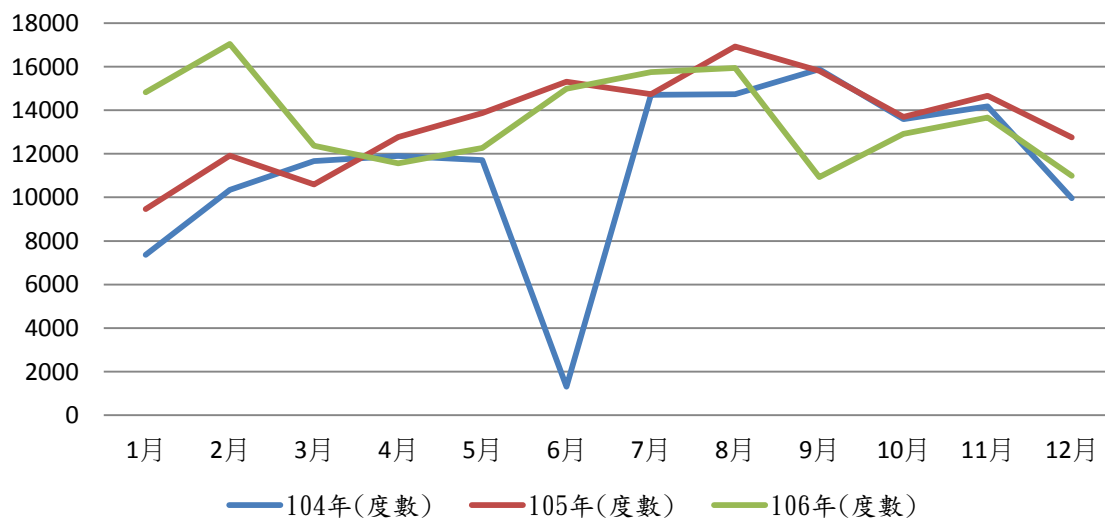
➤ 104年用水度數：149,147度/年

➤ 105年用水度數：162,539度/年

➤ 106年用水度數：163,260度/年

104年~106年用水量度數，此一周期增加9%。檢討後為105年10月因莫蘭蒂颱風造成客房設施及泳池等設備髒污，需清洗及換水，進而造成用水量增加。

104/105/106年度水量使用表



## 目錄

企業社會責任政策  
經營者的話

- 一、關於本報告書
- 二、關於夏都集團
- 三、公司治理
- 四、綠色環境
  - └綠色願景
  - └政策與理念
  - └綠色管理
  - └法規遵循
- 五、員工
- 六、社會公益
- 七、附錄

## (2) 節能減碳計劃

夏都目前實施的能源管理政策，主要目標是減少企業營運產生的碳排放量，為能有效的達到節能減碳及降低溫室氣體減量，本公司擬定一套節能減碳計劃如下：

- (1) 計畫逐年更新空調設備，提高效能。
- (2) 園區照明設備加裝[自動節能裝置]。
- (3) 辦公室隨手關燈，午休熄燈及下班時間關燈巡檢。
- (4) 飯店公共區域調高空調設定溫度(26-28度)。
- (5) 辦公室調高空調設定溫度(26-28度)。
- (6) 確實推動垃圾分類及資源回收。
- (7) 辦公室影印文件儘量重複利用回收紙張。
- (8) 加強實施會議無紙化作業及公告作業以電子化替代紙本。
- (9) 增設熱泵節能設備，替換鍋爐設備。
- (10) 飯店照明燈具改為節能燈具。
- (11) 污水處理廠中水回收，進行園區樹木澆灌。





## 目錄

企業社會責任政策

經營者的話

一、關於本報告書

二、關於夏都集團

三、公司治理

四、綠色環境

└綠色願景

└政策與理念

└綠色管理

└法規遵循

五、員工

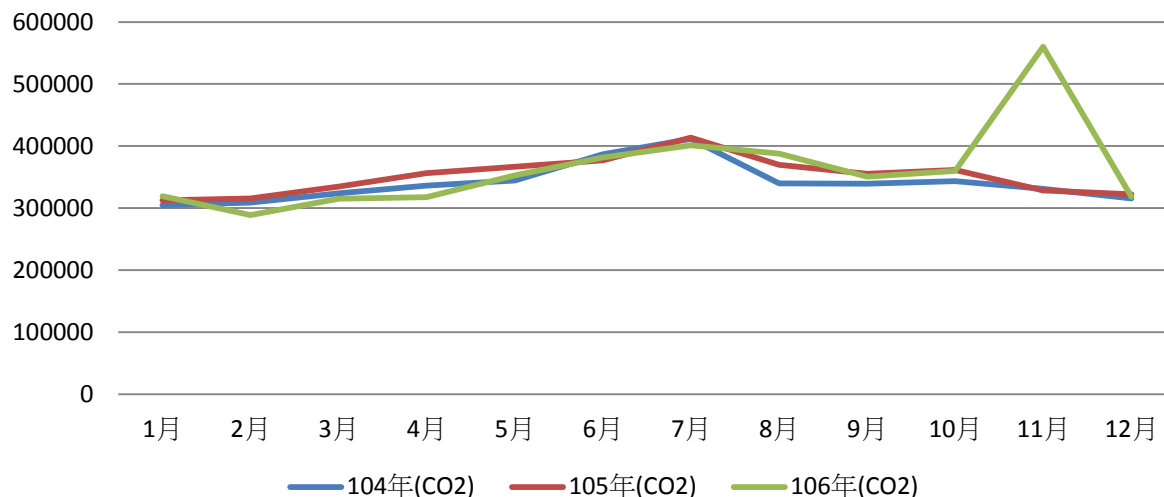
六、社會公益

七、附錄

## (2) 節能減碳計劃

102/11月泳池增設熱泵設備、103年馬貝雅館增設熱泵設備、104年普羅館施作空調節能改善工程及106年持續施作改善波西館與馬貝雅館空調節能設備，以減少柴油之使用量。本公司持續實施「節能減碳」等相關措施，105年度成效已見。105年將廚房瓦斯設備改為電力廚房設備，因此106年度瓦斯使用量較105年度減少9,128KG。106年度較105年度總碳排放量增加3.36%。

### 總碳排放量





## 目錄

企業社會責任政策

經營者的話

一、關於本報告書

二、關於夏都集團

三、公司治理

四、綠色環境

└綠色願景

└政策與理念

└綠色管理

└法規遵循

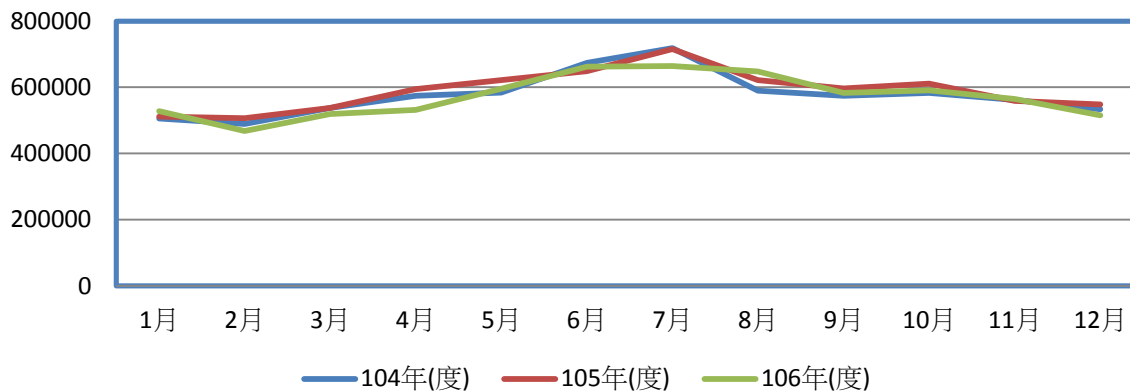
五、員工

六、社會公益

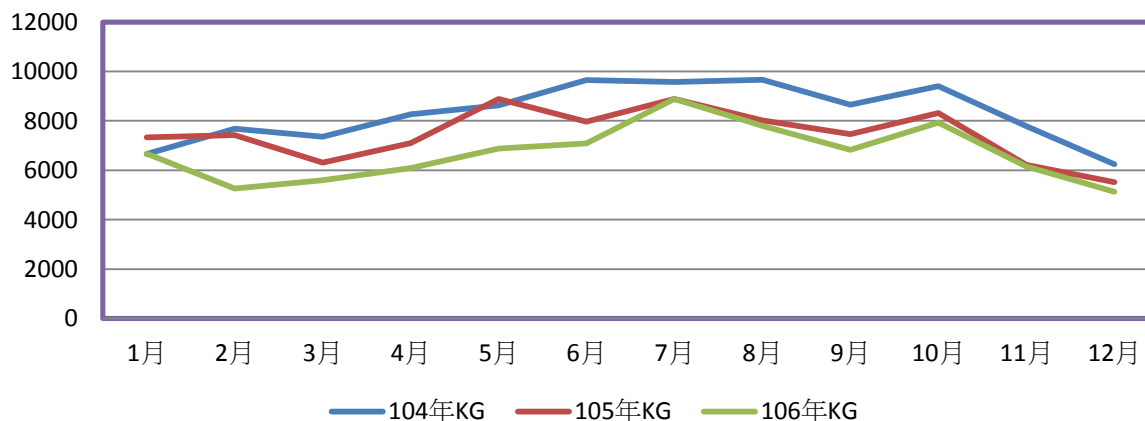
七、附錄

## (2) 節能減碳計劃

### 104/105/106年度電力使用量



### 104/105/106年度瓦斯使用量





## 目錄

企業社會責任政策

經營者的話

一、關於本報告書

二、關於夏都集團

三、公司治理

四、綠色環境

└綠色願景

└政策與理念

└綠色管理

└法規遵循

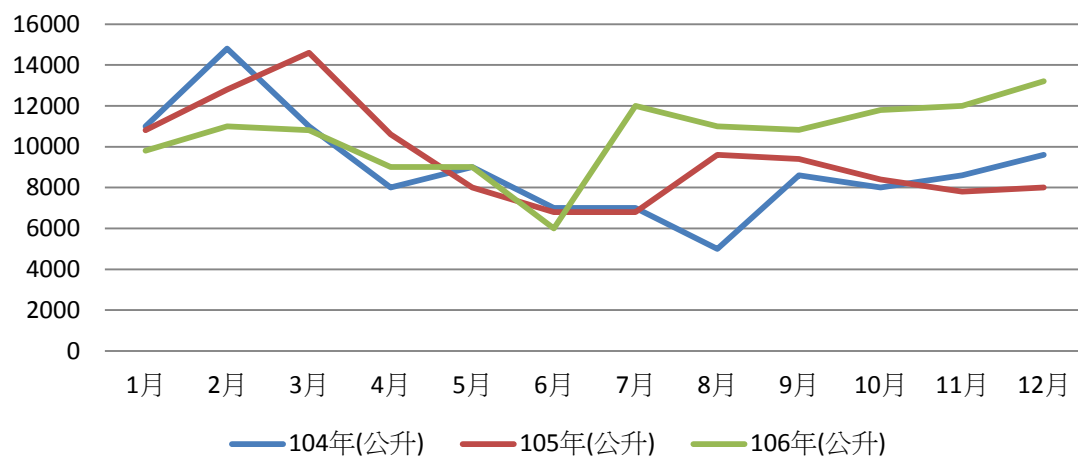
五、員工

六、社會公益

七、附錄

## (2) 節能減碳計劃

### 104/105/106年度柴油使用量







## 目錄

企業社會責任政策

經營者的話

一、關於本報告書

二、關於夏都集團

三、公司治理

四、綠色環境

└綠色願景

└**政策與理念**

└綠色管理

└法規遵循

五、員工

六、社會公益

七、附錄

### 4.2 政策與理念

企業是永續發展的，夏都位於墾丁國家公園內，對於生態環境的保護更為重要，發展綠色、永續環保環境是刻不容緩的課題，本公司則制定相關環保政策，如下：

(1) 遵循相關環保法令規章：確實遵守環境保護法令及政策，創造環境無污染的綠色環境。

(2) 污染預防：加強宣導員工預防污染的重要性，鼓勵員工踴躍參與及落實環境保護之責任。

(3) 永續環境建構：為保護國家公園之生態，廣植原生樹種與培育，加強綠化與植栽維護，使得全區綠化覆蓋率達50%以上。

(4) 推廣綠建築：為減緩地球暖化，減少碳排放量，於是飯店整修規劃，則以綠色建材及自然採光的設計，並將鍋爐設備改為熱泵系統，減少電力、柴油使用量，以達節能減碳之效果。





## 目錄

企業社會責任政策

經營者的話

一、關於本報告書

二、關於夏都集團

三、公司治理

四、綠色環境

└綠色願景

└政策與理念

└綠色管理

└法規遵循

五、員工

六、社會公益

七、附錄

## 4.3 綠色管理

### 1、環境政策：

(1) 環境污染防治：為掌握公司營運據點附近地區環境品質，每年委託外部專業機構(台灣檢驗科技SGS)進行環境監測，監測內容包含空氣品質、噪音振動、交通、水質、地下水、海域水質及陸海域生態等，以確保對環境可能造成的影響，並針對可能產生負面影響之行為採行妥善防範之效果。

(2) 生物多樣性及綠地指標政策：當地植栽樹種保存及培育，加強綠美化與植栽維護作業，將全區綠地面積提高至50%以上。

### (3) 水資源政策：

A. 設置「污水處理系統」，並設有專職專責人員負責管理廢水處理作業，將所有營業生活污水全數回收再利用。

B. 設置泳池用水循環系統，有效回收過濾及再使用，避免浪費水資源。

C. 設置雨污水回收貯留系統，收集雨水提供澆灌使用。

### (4) 溫室氣體管理政策：

夏都目前實施的能源管理政策，主要目標是減少企業營運產生的碳排放量，包括：[柴油鍋爐改為熱泵系統]、「宣導節約能源，隨手關閉電源」、「客房空調管理開啟時間」、「飯店公共空間空調溫度管理」、「園區增加林木種植，愛護自然生態」...等。



## 目錄

企業社會責任政策

經營者的話

一、關於本報告書

二、關於夏都集團

三、公司治理

四、綠色環境

└綠色願景

└政策與理念

└綠色管理

└法規遵循

五、員工

六、社會公益

七、附錄

### 4.3 綠色管理

#### (5) 廢棄物管理政策

本公司廢棄物管理政策，主要目標為垃圾減量，首先於館內設置「分類垃圾桶」，每日收集至垃圾集中場在次分類，可回收之垃圾出售，不可回收類（如：陶瓷、磚瓦、玻璃、木頭類）及廢食用油等，則委託合格清運公司，依環保局之規定清除。飯店每日所產生的廚餘，由清潔人員載送至垃圾場的廚餘冷房回收房，以避免因天氣熱，導致蚊蠅滋生污染環境，所有的廚餘，則提供給恆春鎮公所處理運用。

### 4.4 法規遵循

夏都公司對於環境保護政策持續投入相關設備，並加強自我稽查，建立現場自主管理機制，配合法規需求推動相關作業標準之修訂與改善，以環境管理系統鑑別程序確認法規符合性。目前在實際作為上，由專責人員負責每月查核最新訂定之環安衛相關法規，並每週排定查核單位進行相關查核，以符合法令之要求。106年度尚無違反相關法令致罰款情形發生。



## 目錄

企業社會責任政策

經營者的話

一、關於本報告書

二、關於夏都集團

三、公司治理

四、綠色環境

五、員工

六、社會公益

七、附錄



- 5.1 人力結構
- 5.2 薪資福利政策
- 5.3 訓練與發展
- 5.4 員工關係與照顧
- 5.5 職業安全與衛生管理



## 目錄

企業社會責任政策

經營者的話

一、關於本報告書

二、關於夏都集團

三、公司治理

四、綠色環境

五、員工

└─人力結構

└─薪資福利政策

└─訓練與發展

└─員工關係與照顧

└─職業安全與衛生  
管理

六、社會公益

七、附錄

## 5.1 人力結構

員工是企業的重要資產，營運上的合作夥伴，夏都致力提供一個友善的工作環境，與多元的教育訓練課程，培養員工皆具備多項工作職能，並提供在職進修補助獎學金，及多樣的員工福利制度。以利公司在於員工「選」、「訓」、「育」、「用」、「留」的整體規劃上，有利員工的生涯規劃，期能真正達到留才目的。

年度		105年度	106年度	107年3月31日
員 工 人 數	單位主管以上	47	42	51
	服務人員、職工	428	371	463
	合計	475	413	514
平均年歲		32	33	34
平均服務年資		4	4.7	4.34
學 歷 分 布 比 率	博 士	-	-	-
	碩 士	2.32%	2066%	2.53%
	大 專	31.01%	27.12%	36.38%
	高 中	26.16%	25.18%	24.51%
	高 中 以 下	40.51%	45.04%	36.58%

## 目錄

企業社會責任政策

經營者的話

一、關於本報告書

二、關於夏都集團

三、公司治理

四、綠色環境

五、員工

└人力結構

└薪資福利政策

└訓練與發展

└員工關係與照顧

└職業安全與衛生  
管理

六、社會公益

七、附錄

## 5.2 薪資福利政策

本公司依據勞動基準法訂定員工工作規則手冊，保障員工權益，並重視員工福利，每位員工的薪資不因性別有任何差異，薪資規劃則以學歷、專業技能、背景及外部同業薪資水準…等，做為參考依據訂定相關薪資制度。因此，同仁之休假、獎懲、升遷等權益皆無差別待遇。

### (1) 成立職工福利委員會：

依法成立「夏都國際開發股份有限公司職工福利委員會」（簡稱福委會），委員依部門人數比例推舉方式產生代表委員，於每季召開例行性會議，委員在會議中依員工想法行使相關職權，決議員工福利及規劃舉行各項員工活動，並依相關決議推展福利業務。





## 目錄

企業社會責任政策

經營者的話

一、關於本報告書

二、關於夏都集團

三、公司治理

四、綠色環境

五、員工

└人力結構

└薪資福利政策

└訓練與發展

└員工關係與照顧

└職業安全與衛生

管理

六、社會公益

七、附錄

## 5.2 薪資福利政策

### 員工福利彙總表

福委會	對象	正職員工	約聘人員及建教生
		團保	
	保險種類	醫療險+意外險	意外險
	保費	員工自付：10% 福委會補助：20% 公司負擔：70%	員工自付：30% 公司負擔：70%
	保險內容	壽險：20萬 意外：80萬 疾病醫療：2萬 住院：1,000元/日	意外：100萬 住院：1,000元/日
婚喪喜慶			
	住院慰問金	2,000元	
	結婚禮金	3,200元	
	生育補助	1,600元	
	生日紅包	500元	
	家屬死亡慰問金	1,500元	
	本人死亡慰問金	3,100元	
	子女獎學金	高中職以上\$1500元/人(平均成績80以上) 公私立中學\$1000元/人(平均成績95以上) 公私立小學\$1000元/人(平均成績90以上)	



## 目錄

企業社會責任政策

經營者的話

一、關於本報告書

二、關於夏都集團

三、公司治理

四、綠色環境

五、員工

└─人力結構

└─薪資福利政策

└─訓練與發展

└─員工關係與照顧

└─職業安全與衛生  
管理

六、社會公益

七、附錄

## 5.2 薪資福利政策

員工福利彙總表

公 司	婚 喪 喜 慶	結婚禮金	3,200元
		員工子女結婚禮金	2,000元
		住院慰問金	2,000元
		家屬死亡慰問金	3,000元
		本人死亡慰問金	5,000元
	健檢	每年舉辦一次	
	其他	生日禮券500元, 交通月票補助：公司60%	
	房餐優惠	住房員工折扣400元 餐飲員工折扣80%	
	在職進修 (服務滿3年)	考取國立大學獎學金：5,000元/人	
		二年度學費補助：5,000元/學年	
大學畢業獎勵金：5,000元/人			
考取碩士班獎勵金：10,000元/人			
碩士班畢業獎勵金(私立)：30,000元/人			
碩士班畢業獎勵金(國立)：50,000元/人			





## 目錄

企業社會責任政策

經營者的話

一、關於本報告書

二、關於夏都集團

三、公司治理

四、綠色環境

五、員工

└人力結構

└薪資福利政策

└訓練與發展

└員工關係與照顧

└職業安全與衛生

管理

六、社會公益

七、附錄

## 5.2 薪資福利政策

(2) 薪資及津貼：依個人年度考績及參考同業薪資水準、物價指數調整薪資，並發放職務、技術、證照、執勤等津貼。

(3) 保險制度：公司為員工投保有全民健康保險、勞工保險及團體保險。

(4) 員工分紅：按公司章程提撥員工紅利，於年終時依貢獻度發放獎金；若有現金增資則依「現金增資員工認股作業辦法」執行。

(5) 退休金制度：

本公司訂有「員工退休管理辦法」，員工退休依相關法令辦理之。

1. 舊制：本公司依勞基法規定，每月按給付薪資2%提撥退休金，以勞工退休準備金監督委員會名義存入台灣銀行。

2. 新制：自94年7月1日起，配合勞工退休金新制之施行，選擇新制之員工及新進員工皆提存薪資總額百分之六，存入勞保局退休金個人專戶中。



## 目錄

企業社會責任政策

經營者的話

一、關於本報告書

二、關於夏都集團

三、公司治理

四、綠色環境

五、員工

└─人力結構

└─薪資福利政策

└─訓練與發展

└─員工關係與照顧

└─職業安全與衛生  
管理

六、社會公益

七、附錄

## 5.3 訓練與發展

本公司希望員工能積極進取，不斷向上提升，充實自我之技能或專業。因此，訂有「教育訓練管理辦法」、「員工受訓補助管理辦法」、「員工在職進修獎勵辦法」，冀望員工能依公司發展目標及個人生涯之規劃，培養多樣化職能。

1. 內部教育訓練：包含新進人員訓練、共同核心訓練、專業職能訓練及管理課程。

### 106年訓練課程類別與執行情形

課程類別	班次	總人次	開班總時數	總費用(元)
新進訓練	1	100	3	2,400
共同核心訓練	21	1,210	70	112,000
管理訓練	2	80	8	12,800
合計	24	1,390	81	127,200



## 目錄

企業社會責任政策  
經營者的話

一、關於本報告書

二、關於夏都集團

三、公司治理

四、綠色環境

五、員工

└ 人力結構

└ 薪資福利政策

└ 訓練與發展

└ 員工關係與照顧

└ 職業安全與衛生  
管理

六、社會公益

七、附錄

## 5.3 訓練與發展

2、外部教育訓練：包含各部門專業技能、專業課程、證照、會計主管及內部稽核人員專業訓練等。



年度內部  
教育訓練



部門在職  
訓練





## 目錄

企業社會責任政策

經營者的話

一、關於本報告書

二、關於夏都集團

三、公司治理

四、綠色環境

五、員工

└人力結構

└薪資福利政策

└訓練與發展

└員工關係與照顧

└職業安全與衛生  
管理

六、社會公益

七、附錄

## 5.4 員工關係與照顧

夏都非常重視工作人權及勞資關係之間的和諧，不會因性別而有不同的級別待遇。且員工與公司的溝通管道非常多元（詳如下表），除了平日主管與員工之間的相互溝通外，其溝通管道設立，主要促使勞資雙方溝通管道順暢，共同創造一個和諧的大家庭。

### (1) 員工權利

申訴溝通管道		
項目	溝通管道	反應意見與內容
1	內部行政體系	個人欲表達意見，應先向直屬主管反應，若認為其意見未獲得適當之解決，則可依公司申訴制度處理。
2	職工福利委員會	員工福利項目及權利
3	勞資爭議委員會	勞工權益事項
4	性騷擾申訴評議委員會	發生騷擾事件時，被害人本人或其代理人得以言詞或書面向性騷擾申訴評議委員會提出申訴。
5	總經理信箱	公司興革
6	利害關係人信箱	相關利害關係人申訴或檢舉管道
7	人總室	關係人事、勞工保險、福利事項查詢及協調處理各程陳情事件。



## 目錄

企業社會責任政策

經營者的話

一、關於本報告書

二、關於夏都集團

三、公司治理

四、綠色環境

五、員工

└人力結構

└薪資福利政策

└訓練與發展

└員工關係與照顧

└職業安全與衛生  
管理

六、社會公益

七、附錄

## 5.4 員工關係與照顧

### (2) 反歧視及騷擾

平等及反歧視是我們對待員工的核心原則，提供員工平等公平的雇用機會，對人才之聘任不會有種族、性別、年齡、身心障礙、宗教、政黨或任何受相關法律所保護的其他歧視。

公司依勞基法給予女性勞工所定之產假外，另依性別平等法給予5日有薪產檢假及陪產假；女性員工因生理日致工作困難，每月給予1日生理假。對於維護兩性工作平等及免受性騷擾工作的服務環境，訂有性騷擾防治措施、申訴及懲戒辦法，並設有性騷擾防治專線及信箱，供全體員工遵循，並於公開場合張貼性騷擾防治宣導海報。

◆ 申訴專線：8862377

◆ 申訴傳真：886-3861

◆ 申訴信箱：[ada@ktchateau.com.tw](mailto:ada@ktchateau.com.tw)



**禁止性騷擾**  
No Sexual Harassment

**公開揭示**

- 一、任何人不得對他人性騷擾或性侵害。
- 二、性騷擾他人者，依法得處新台幣1萬元以上10萬元以下罰鍰；利用權勢或機會進行性騷擾者，其罰鍰加重二分之一。
- 三、性騷擾或性侵害他人者，除負有法律上之刑事及民事責任外，本單位亦將依內部規定處置。
- 四、發現或知悉性騷擾事件，請立即撥打本單位申訴專線：

(08)886-2377  
分機6700~6704



## 目錄

企業社會責任政策

經營者的話

一、關於本報告書

二、關於夏都集團

三、公司治理

四、綠色環境

五、員工

└人力結構

└薪資福利政策

└訓練與發展

└員工關係與照顧

└職業安全與衛生

管理

六、社會公益

七、附錄

## 5.4 員工關係與照顧

### (3) 育嬰留職停薪

平依性別工作平等法及育嬰留職停薪辦法提供符合資格之員工，辦理育嬰留職停薪，以照顧家庭。本公司105年度申請育嬰留停有5人，復職5人；106年度則有6人，復職4人。

### (4) 員工健康

#### 1. 定期健康檢查

夏都對於員工身體健康非常重視每年4月定辦理員工定期健康檢查，全公司正職人員及健教生等全體員工皆需參加一般員工健康檢查，餐廳供饌人員則參加特殊作業健康檢查，所有健康檢查的費用，由公司全額給付。

#### 2. 無煙害工作環境

配合政府無煙職場政策，制定了菸害管制辦法，館內全區禁煙，館外於空曠地點設置吸煙區，提供有抽煙習慣之員工與顧客使用。



## 目錄

企業社會責任政策  
經營者的話

一、關於本報告書

二、關於夏都集團

三、公司治理

四、綠色環境

五、員工

└─人力結構

└─薪資福利政策

└─訓練與發展

└─員工關係與照顧

└─職業安全與衛生  
管理

六、社會公益

七、附錄

## 5.5 職業安全與衛生管理

員工的安全是本公司長期努力的目標，也是全體同仁共同的信念。本公司制定職安政策為：

1. 遵守法規：員工須確實遵守職工安全衛生相關法令，提供安全、衛生的工作環境。
2. 教育訓練：對員工實施安全衛生教育，提高員工安全意識與自主管理能力。
3. 全員參與：鼓勵全員參與，將安全衛生融入日常作業活動中，落實主管督導之功能。
4. 持續改善：職安人員每月安排抽查部門，出具稽查報告，並提出改善方案進行檢討，並持續追蹤至改善為止。

### 2017年度職業災害統計

職災人數：14人

職災死亡：0人

總損失工作日數：137天

職業災害千人率：34.14

職業失能傷害頻率(FR)：17.12

職業失能嚴重率(SR)：167.54



## 目錄

企業社會責任政策

經營者的話

一、關於本報告書

二、關於夏都集團

三、公司治理

四、綠色環境

五、員工

六、社會公益

七、附錄



6.1 理念與範疇

6.2 公共事務參與

6.3 社會責任支出

6.4 社會參與與路徑

6.5 社會參與及社會責任實踐





## 目錄

企業社會責任政策

經營者的話

一、關於本報告書

二、關於夏都集團

三、公司治理

四、綠色環境

五、員工

六、社會公益

└理念與範疇

└公共事務參與

└社會責任支出

└社會參與路徑

└員工關係與照顧

└未來方向與目標

七、附錄

## 六、社會公益

### 6.1 理念與範疇

夏都本著取之於社會，用之於社會的精神，積極投入社會參與，對於社會資源貧乏的偏遠地區所衍生的社會問題，包含隔代教養的社會問題，新住民就業問題及環境永續之問題等。

夏都希望對社會盡一份心力，為達成此目標，規劃四項重要使命及任務：

(1)認真負責：對於員工照護，從日常生活預防保健，身心關懷無不用心，將企業社會責任理念落實於日常生活中。對於較為弱勢之族群，如低收入戶或身障同仁，多一份關懷與同理心。





## 目錄

企業社會責任政策  
經營者的話

- 一、關於本報告書
- 二、關於夏都集團
- 三、公司治理
- 四、綠色環境
- 五、員工
- 六、社會公益

### └理念與範疇

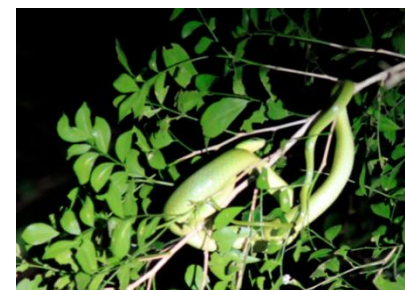
- └公共事務參與
- └社會責任支出
- └社會參與路徑
- └員工關係與照顧
- └未來方向與目標

七、附錄

## 6.1 理念與範疇

### (2) 敦親睦鄰：

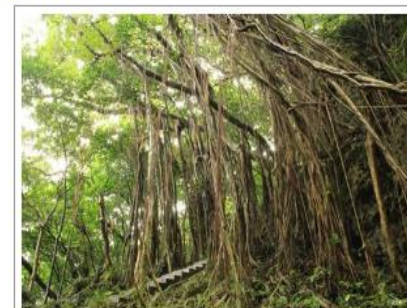
與地方和諧共處，積極協助社區發展。夏都位於台灣最南端的墾丁國家公園內，對於墾丁社區、社頂部落及臨近社區配合，推動具有人文特色的解說行程，設計包含於飯店住宿專案中，以協助社區發展觀光繁榮地方。



社頂夜探



墾丁遊樂區迷宮林



## 目錄

企業社會責任政策  
經營者的話

- 一、關於本報告書
- 二、關於夏都集團
- 三、公司治理
- 四、綠色環境
- 五、員工
- 六、社會公益

### └理念與範疇

└公共事務參與

└社會責任支出

└社會參與路徑

└員工關係與照顧

└未來方向與目標

七、附錄

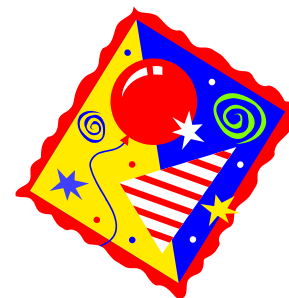
## 6.1 理念與範疇

### (3) 利害關係人經營：

除著重股東、企業、員工、供應商及在地民眾的權益，並以正派經營及以公平競爭做為自我要求外，對於鄉里地區發展相關事務善盡推廣之責任。

### (4) 弱勢關懷：

鼓勵員工參與公益活動服務，對於弱勢團體關懷，則由公司主動發起，結合員工之力量給予多方協助與照顧。





## 目錄

企業社會責任政策

經營者的話

一、關於本報告書

二、關於夏都集團

三、公司治理

四、綠色環境

五、員工

六、社會公益

└理念與範疇

└公共事務參與

└社會責任支出

└社會參與路徑

└員工關係與照顧

└未來方向與目標

七、附錄

### 6.2 公共事務參與：

除夏都以「服務社會」為公司企業理念，身為觀光飯店服務業的一員，對於各個利害關係人的立場及社會責任的重要，確實的讓員工知道公司執行的狀況，提升員工對組織的忠誠度與顧客的服務導向行為的落實。

### 6.3 社會責任支出：

社會公益活動並非僅限於金錢捐贈，夏都秉持服務社會的理念，對於地方公共事務，整合作為CSR政策的一環，關心社會的弱勢團體，並以回饋社會為經營理念。

夏都於社會企業責任的政策與支付出分為三部分：

- ◆ 社會公益：本公司積極參與地方公益，對於生活有困難的鄉民提供急難救助金、捐贈AED電擊器機關國小、提供家扶及恆春五所小學獎助學金及幫助弱勢團體義賣等，106年度合計支出386,900元。
- ◆ 敦親睦鄰：提供墾丁國小游泳場地及師資、推廣部落文化活動、各廟宇文化活動贊助、恆春中元節豎孤棚活動參與及縣府文化活動推廣…等，合計106年度支出81,618元。
- ◆ 生態環境保護：夏都位於墾丁國家公園內，對於生態環境保護上不遺餘力；如協助砍除銀合歡、培育栽種原生樹種、配合林務局造林活動，並藉由林務局雙流教育中心的專業，聘請專業環境生態講師，教授員工認識及瞭解如何保育生態的知識，並於館內推出有關生態環境保護住宿專案，以向遊客推廣生態環境保護的重要性，合計106年度保護生態環境支出276,467元。



## 目錄

### 企業社會責任政策

#### 經營者的話

#### 一、關於本報告書

#### 二、關於夏都集團

#### 三、公司治理

#### 四、綠色環境

#### 五、員工

#### 六、社會公益

##### └理念與範疇

##### └公共事務參與

##### └社會責任支出

##### └社會參與路徑

##### └員工關係與照顧

##### └未來方向與目標

#### 七、附錄

夏都有鑑於企業社會責任的重要性，以上三項政策未來的執行，除增加公益預算外，敦親睦鄰將結合員工與顧客之力量，參與地方各文化活動之推廣；為落實生態環境保護之觀念，持續規劃住宿專案與林務局推廣之生態旅遊結合，引導遊客於旅遊時，也能充分體驗生態與森林之美。

### 6.4 社會參與路徑：

夏都透過多元的管道及窗口分別進行，包括公司內部權責分類如下：

工作類別	辦理單位	重點工作與政策
能源政策	工務部 總管理處	1. 對於能源與環境法規之增修，提出改善方案。 2. 針對減碳政策，檢視館內各設備，進行節能減碳之檢討改善。
安全與衛生	資產開發管理處 餐飲部	1. 防範企業工安事故與流行病預防。 2. 食品安全衛生管制落實執行。
人力發展與人權	人總室 總管理處	1. 協商合理的工作條件與建立友善職場。 2. 知識分享。
中央與地方事務	公關 總經理室	1. 敦親睦鄰。 2. 社會關懷與參與急難救助。 3. 推廣觀光政策與維護生態環境。
勞工福利政策	人總室 福委會	1. 國家勞工權益與福利政策。 2. 與同類團體交流合作與互動。
社會關懷	人總室 總管理處	1. 急難救助。 2. 關懷照護弱勢族群。 3. 關心生態環境。



## 目錄

企業社會責任政策

經營者的話

一、關於本報告書

二、關於夏都集團

三、公司治理

四、綠色環境

五、員工

六、社會公益

└理念與範疇

└公共事務參與

└社會責任支出

└社會參與路徑

└員工關係與照顧

└未來方向與目標

七、附錄

## 6.5 社會參與及社會責任實踐

本公司積極參與社區發展、支持社區活動及觀光文化之推動，並由公司相關單位落實推動社區活動，其主要工作如下：

- \* 支持贊助恆春、墾丁鄰里、社團及廟宇各項文化傳承活動。
- \* 設置急難救助金，於事故發生時，主動關懷照護。
- \* 設置恆春地區國小清寒學童及家扶兒童獎助學金。
- \* 與恆春基督教醫院協辦公益活動。
- \* 協助部落弱勢兒童寒冬送暖義賣活動。
- \* 每年參與恆春中元節豎孤棚文化觀光活動。
- \* 每年參加寒冬送暖之冬令救濟。
- \* 贊助恆春洋蔥推廣活動。





## 目錄

企業社會責任政策  
經營者的話

- 一、關於本報告書
- 二、關於夏都集團
- 三、公司治理
- 四、綠色環境
- 五、員工
- 六、社會公益

- └ 理念與範疇
- └ 公共事務參與
- └ 社會責任支出
- └ 社會參與路徑
- └ 員工關係與照顧
- └ 未來方向與目標

七、附錄

### 6.6 未來方向與目標：

夏都位於國家公園內，擁有美麗山林與海洋，基於愛地球、愛家園的理念，希望企業在經營同時，對這環境投入更多維護資源與盡一份關懷心力，建造一個綠色環保的永續環境，並給予社會弱勢團體愛與關懷，帶給他們擁有向上的力量。未來，夏都將持續秉持「服務」的精神，積極投入更多的社會服務，並鼓勵員工多多參與公益活動，且將愛與關懷散播至社會每個角落。





## 目錄

企業社會責任政策

經營者的話

一、關於本報告書

二、關於夏都集團

三、公司治理

四、綠色環境

五、員工

六、社會公益

七、附錄

└ 全球永續性報告  
指標GRI G4對照表

## 附錄-全球永續性報告指標GRI G4對照表

### 一般標準揭露

指標	揭露項目	揭露情形	頁碼
1. 策略分析			
G4-1	提供組織最高決策者聲明	V	1-2
G4-2	描述關鍵衝擊、風險及機會	V	21-25;49-51
2. 組織概況			
G4-3	組織名稱	V	15-20
G4-4	主要品牌、產品與服務	V	12
G4-5	組織總部所在位置	V	9-11
G4-6	組織營運所在的國家數量及國家名	V	15-20
G4-7	所有權的性質與法律形式	V	35
G4-8	組織所提供服務之市場	V	21-25
G4-9	組織規模	V	35
G4-10	員工總數	V	66
G4-11	受集體協商協定保障之總員工數比例	夏都與每位員工訂有聘僱契約, 明定雙方之權利義務	





## 目錄

企業社會責任政策

經營者的話

一、關於本報告書

二、關於夏都集團

三、公司治理

四、綠色環境

五、員工

六、社會公益

七、附錄

└ 全球永續性報告  
指標GRI G4對照表

指標	揭露項目	揭露情形	頁碼
G4-12	組織供應鏈	V	26
G4-13	報告期間有關組織規模、結構、所有權、供應鏈的任何重大變化	V	52-53
G4-14	組織是否有因應相關之預警方針或原則	V	52-54
G4-15	經組織簽署認可, 而由外部所制定的經濟、環境與社會規章、原則或其他倡議	V	52-54
G4-16	組織參與的公協會和國家或國際性倡議組織的會員資格	V	4
3. 鑑別重大考量面與邊界			
G4-17	組織合併財務報表或等同檔中所包含的所有實體	V	12-20
G4-18	界定報告內容和考量面邊界的流程	V	4
G4-19	所有界定報告內容過程中所鑑別出的重大考量面	V	4
G4-20	針對每個重大考量面, 說明組織內部在考量上面的邊界	V	4
G4-21	針對每個重大考量面, 說明組織外部在考量上面的邊界	V	4 ; 32-34



## 目錄

企業社會責任政策

經營者的話

一、關於本報告書

二、關於夏都集團

三、公司治理

四、綠色環境

五、員工

六、社會公益

七、附錄

↳ 全球永續性報告

指標GRI G4對照表

指標	揭露項目	揭露情形	頁碼
G4-22	對之前報告書中所提供之任何資訊有進行重編的影響及原因	N/A	
G4-23	和先前報告期間相比,在範疇與考量面邊界上顯著改變	V	4
45-7. 利害關係人議合			
G4-24	組織進行議合利害關係人群體	V	5-7
G4-25	就所議合之利害關係人,說明鑑別與選擇的方法	V	5-7
G4-26	說明與利害關係人議合的方式,包含依不同利害關係群體及形式的議合頻率	V	5-7
G4-27	說明經由利害關係人議合所提出之關鍵議題與關注事項,以及組織如何回應這些關鍵議題與關注事項	V	5-7
5. 報告書基本資料			
G4-28	所提供資訊的報告期間	2017. 1. 1~2017. 12. 31	
G4-29	上一次報告日期	2016. 10月	
G4-30	報告週期	每年	
G4-31	可回答報告或內容相關問題的連絡人	V	7



## 目錄

企業社會責任政策

經營者的話

一、關於本報告書

二、關於夏都集團

三、公司治理

四、綠色環境

五、員工

六、社會公益

七、附錄

└ 全球永續性報告

指標GRI G4對照表

指標	揭露項目	揭露情形	頁碼
G4-32	組織選擇「依循」選項	全面揭露	
G4-33	說明組織為報告尋求外部保證/確信的政策與現行做法	V	4
6. 治理			
G4-34	組織治理結構	V	35
G4-35	最高治理機構針對經濟、環境及社會議題, 授權委任給高階管理階層與其他員工的流程	V	35
G4-36	組織是否任命經營管理階層負責經濟、環境和社會議題, 並是否直接向最高治理機構報告	V	35
G4-37	利害關係人與最高治理機構及其委員會的組成	V	42-51
G4-38	按分類說明最高治理機構及其委員會的組成	V	35
G4-39	最高治理機構的主席是否亦為經營團隊成員	V	36-41
G4-40	最高治理機構及其委員會之提名與遴選流程, 以及最高治理機構成員和遴選的準則	V	36-41



## 目錄

企業社會責任政策

經營者的話

一、關於本報告書

二、關於夏都集團

三、公司治理

四、綠色環境

五、員工

六、社會公益

七、附錄

↳ 全球永續性報告

指標GR I G4對照表

指標	揭露項目	揭露情形	頁碼
G4-41	最高治理機構如何確保避免及管理利益衝突之流程, 及是否布向利害關係人揭露利益衝突	若有相關資訊, 公司於公開資訊揭露時, 發佈重大資訊及公告	
G4-42	說明最高治理機構於鑑別與管理經濟、環境與社會產生之衝擊、風險和機會所扮演的角色	環保、永續、回饋社會	
G4-43	最高治理機構在檢視組織針對經濟、環境與社會議題風險管理流程之有效性上的角色	V	36-41
G4-44	說明最高治理機構在經濟、環境和社會議題表現的評量流程	V	36-41
G4-45	最高層委員會或職位, 其職責為正式檢視及核准組織永續性報告書	V	40
G4-46	與最高治理機構溝通重要關鍵議題的程序	V	40
G4-47	最高治理機構檢視經濟、環境和社會衝擊、風險與機會之頻率	V	40
G4-48	說明薪酬決定的流程	V	40
G4-49	如適用時, 說明如何尋求利害關係人意見並將其意見與薪酬結合	V	36-41
G4-50	與最高治理機構溝通之重要關鍵會議的性質和總數, 以及後續所採取的處理和解決機制	V	36-41



## 目錄

企業社會責任政策

經營者的話

一、關於本報告書

二、關於夏都集團

三、公司治理

四、綠色環境

五、員工

六、社會公益

七、附錄

↳ 全球永續性報告

指標GR I G4對照表

指標	揭露項目	揭露情形	頁碼
G4-51	按類型, 說明最高治理機構和高階管理階層的薪酬政策	V	40-41
G4-52	說明薪酬決定的流程。說明是否有薪酬顧問參與薪酬的制定, 以及他們是否獨立於管理階層。說明薪酬顧問與組織之間是否存在其他任何關係	V	40-41
G4-53	如適用時, 說明如何尋求利害關係人意見與薪酬結合, 包括對薪酬政策和提案之投票結果	N/A	
G4-54	在主要營運據點的每個國家中, 組織中薪酬最高個人之年度總收入與組織在該國其他員工年度總收入之中位數的比率	N/A	
G4-55	在主要營運據點的每個國家中, 組織中薪酬最高個人年度總收入增加之百分比與組織在該國其他員工平均年度總收入增加百分比中位數的比率	N/A	
7. 倫理與誠信			
G4-56	組織之價值、原則、標準和行為規範	N/A	
G4-57	對倫理與合法行為徵詢意見及組織誠信相關問題的內、外部機制	V	43-47
G4-58	對於舉報有違倫理或不合法行為及組織誠信相關問題的內、外部機制	V	47



## 目錄

企業社會責任政策

經營者的話

一、關於本報告書

二、關於夏都集團

三、公司治理

四、綠色環境

五、員工

六、社會公益

七、附錄

↳ 全球永續性報告

指標GR I G4對照表

## 特定標準揭露

類別	考量面	指標管理方針	說明	揭露情形	頁碼
經濟	經濟	G4-EC1	直接經濟價值的產出與分配	V	32-34
		G4-EC2	氣候變遷造成的財務風險與機會	V	56-64
		G4-EC3	退休計畫	V	70
		G4-EC4	政府的財務援助	N/A	
	市場	G4-EC5	依性別(揭露)標準起薪與當地最低薪資的比例	V	67
		G4-EC6	資深管理階層為在地聘雇(在地人)之比例	V	67
	間接經濟衝擊	G4-EC7	基礎建設投資與服務所產生之發展和衝擊	V	80
		G4-EC8	間接經濟衝擊	V	80
		G4-EC9	在地供應商採購之比例	V	53



## 目錄

企業社會責任政策

經營者的話

一、關於本報告書

二、關於夏都集團

三、公司治理

四、綠色環境

五、員工

六、社會公益

七、附錄

↳ 全球永續性報告  
指標GR I G4對照表

## 特定標準揭露

類別	考量面	指標管理方針	說明	揭露情形	頁碼
環境	能源	G4-EN3	組織內能源耗用	V	56-61
		G4-EN4	組織外能源耗用	V	56-61
		G4-EN5	能源強度	V	56-61
		G4-EN6	能源耗用減量	V	59
		G4-EN7	產品與服務(於使用階段)能源需求減量	V	62
	水資源	G4-EN8	總耗水量	V	57
		G4-EN9	用水對於水源之顯著影響	V	56-57
		G4-EN10	回收水使用量及占總用水量之百分比	V	56
	空污、水污及廢棄物	G4-EN15	直接溫室氣體排放量	V	59
		G4-EN16	能源間接溫室氣體排放量	V	59
G4-EN17		其他間接溫室氣體排放量	V	59	



## 目錄

企業社會責任政策

經營者的話

一、關於本報告書

二、關於夏都集團

三、公司治理

四、綠色環境

五、員工

六、社會公益

七、附錄

↳ 全球永續性報告

指標GR I G4對照表

## 特定標準揭露

類別	考量面	指標管理方針	說明	揭露情形	頁碼
環 境	空污、 水污及 廢棄物	G4-EN18	溫室氣體排放強度	V	57-61
		G4-EN19	溫室氣體排放之減量	V	57-61
		G4-EN22	廢水之處理方式、水質、排放地與排放量	V	56
		G4-EN23	各類廢棄物總量及其處理方式	V	64
		G4-EN26	受公司污廢水排放所嚴重影響的水體及相關棲息地位置、面積、保護狀態及生物多樣性	V	58;62
	產品 與 服務	G4-EN27	降低產品與服務對環境衝擊的設計	V	62-63
		G4-EN28	售出產品與其包裝材料被回收或再使用的百分比	V	62-64
	遵守環 境相關 法規	G4-EN29	違反環境法律法規所被懲處之重大罰款金額，以及所受非經濟處罰之次數	V	64
		G4-EN31	環境保護支出及投資	V	59-64
G4-EN32		經由環境(判定)準則加以篩選的新供應高百分比	V	59	





## 目錄

企業社會責任政策

經營者的話

一、關於本報告書

二、關於夏都集團

三、公司治理

四、綠色環境

五、員工

六、社會公益

七、附錄

↳ 全球永續性報告  
指標GR I G4對照表

## 特定標準揭露

類別	考量面	指標管理方針	說明	揭露情形	頁碼
勞 動 條 件		G4-EN33	供應鏈中具有實際和潛在的顯著環境負面衝擊與組織所採取的行動	V	52-54
		G4-EN34	經由正式環境申訴機制所提出，呼應與解決的申訴數目	V	52-54
	雇 用	G4-LA1	依年齡、組別、性別及區域揭露新進員工數目及比率和員工離職數目及流動率	N/A	
		G4-LA2	全職員工(可以期待,有別於契約與臨時工)的福利	V	67-69
		G4-LA3	依性別揭露育嬰假的復職率和留任率	V	75
	勞 資 關 係	G4-LA4	營運變化的最短告知知期限	本公司皆符合公告程序。本公司規定終止勞動契約之預告，皆依相關法規辦理。	
職 業 安 全 與 健 康	G4-LA5	勞工安全健康委員會中員工代表	V	76	
	G4-LA6	按地區和性別劃分的工傷類別、傷害率、職業病率、損工率、缺勤率與工作相關之死亡人數		76	



## 目錄

企業社會責任政策

經營者的話

一、關於本報告書

二、關於夏都集團

三、公司治理

四、綠色環境

五、員工

六、社會公益

七、附錄

↳ 全球永續性報告

指標GR I G4對照表

## 特定標準揭露

類別	考量面	指標管理方針	說明	揭露情形	頁碼
勞 動 條 件		G4-LA7	職務上具及疾病高風險或發生率的員工	N/A	
		G4-LA8	與工會達成之正式協議中所包含之安全衛生議題	V	73
		G4-LA9	依性別與職級之平均訓練時數	V	71-72
	教育訓練	G4-LA10	加強員工持續就業能力及協助員工轉職的技能管理及終生學習計畫	V	71-72
		G4-LA11	依性別與職級之職能發展評估	V	71-72
	多元化與機會平等	G4-LA12	依性別、年齡、組別、少數族群成員及其多元化指標揭露治理公司成員和各類員工的組成	V	66
		G4-LA13	依職級與區域揭露男女底薪與薪酬之比例	N/A	
	供應商勞動條件評估	G4-LA14	經由勞動條件準則加以篩選的新供應商百分比	目前無資料	
		G4-LA15	供應鏈中具有實際和潛在的顯著勞動條件負面衝擊與組織所採取的行動	目前無資料	



## 目錄

企業社會責任政策

經營者的話

一、關於本報告書

二、關於夏都集團

三、公司治理

四、綠色環境

五、員工

六、社會公益

七、附錄

↳ 全球永續性報告

指標GR I G4對照表

## 特定標準揭露

類別	考量面	指標管理方針	說明	揭露情形	頁碼
		G4-LA16	經由正式勞動條件申訴機制所提出，呼應與解決的申訴數目	目前無資料	
人  權	投資	G4-HR1	載有人權條款或經由人權審查的投資協定	V	67
		G4-HR2	員工人數的訓練時數與百分比	V	71
	反歧視	G4-HR3	歧視事件與矯正	V	74
	自由結社與集體協商	G4-HR4	識別員工與供應商違反自由結社與集體協議的狀況與風險；組織所採取的支持措施	V	67
	童工	G4-HR5	識別組織與供應商童工之風險；為消弭童工，組織所採行的措施	V	67
	強迫勞動	G4-HR6	識別組織與供應商強迫勞動之風險；為消弭強迫勞動，組織所採行的措施	V	67
			G4-HR9	接受人權審查或衝擊評估的營運總數和百分比	N/A



## 目錄

企業社會責任政策

經營者的話

一、關於本報告書

二、關於夏都集團

三、公司治理

四、綠色環境

五、員工

六、社會公益

七、附錄

↳ 全球永續性報告  
指標GR I G4對照表

## 特定標準揭露

類別	考量面	指標管理方針	說明	揭露情形	頁碼
	供應商人權評估及申訴機制	G4-HR10	經由人權條件(判定)準則加以篩選的新供應商百分比	N/A	
		G4-HR11	供應鏈中具有實際與潛在的顯著人權條件負面衝擊與組織所採取的行動	N/A	
		G4-HR12	經由正式人權條件申訴機制所提出, 呼應與解決的申訴數目	N/A	
社	當地地區	G4-S01	組織中對於營運據點在其所在社區有實施議和衝擊、評估與發展方案百分比	V	79-83
		G4-S02	對當地社區具有實際與潛在負面衝擊的營運據點	N/A	
會	反貪腐	G4-S03	經由評估貪腐的風險營運據點數目、百分比與所鑑別出的顯著風險	無發現重大風險	
		G4-S04	反貪腐溝通與訓練	V	43-45
		G4-S05	對於已證實之貪腐事件的處置	無此情事	
	不公平競爭行為	G4-S07	不公平競爭行為、反托拉斯與市場壟斷的訴訟與結果	無此情事	



## 目錄

企業社會責任政策

經營者的話

一、關於本報告書

二、關於夏都集團

三、公司治理

四、綠色環境

五、員工

六、社會公益

七、附錄

↳ 全球永續性報告  
指標GR I G4對照表

## 特定標準揭露

類別	考量面	指標管理方針	說明	揭露情形	頁碼
	法令遵循	G4-S08	違反法律法規的次數與罰款金額	V	64
產品責任	顧客健康與安全	G4-PR1	對產品與服務實施健康與安全改善評估的百分比	N/A	
		G4-PR2	依事件結果揭露產品與服務資訊種類, 以及標示這些資訊於重要產品及服務上的百分比	無此情事	
	產品與服務標示	G4-PR3	組織程序要求的產品及服務資訊種類, 以及標示這些資訊於重要產品及服務上的百分比	N/A	
		G4-PR4	產品與服務違反資訊與標示法規的事件	無此情事	
		G4-PR5	客戶滿意度調查結果	V	30
	顧客隱私	G4-PR8	侵害客戶隱私及遺失客戶資訊的事件	2017年本公司無違反侵犯客戶隱私及遺失資訊事件	
	遵守產品相關法規	G4-PR9	產品與服務違反法規的罰款金額	無此情事	