



# 夏都酒店集團

Château Hotels & Resorts



2020企業社會責任書  
編制日期：110年8月





## 目錄

企業社會責任政策

經營者的話

一、關於本報告書

二、關於夏都集團

三、公司治理

四、綠色環境

五、員工

六、社會公益

七、附錄

### 經營者的話.....

### 二、關於夏都

2.1 公司簡介

2.2 營運概況

2.3 經營策略

2.4 第三方認證

2.5 顧客滿意度調查

### 一、關於本報告書.....

1.1 前言

1.2 GRI 編制原則

1.3 報告書範疇與揭露依據

1.4 利害關係人溝通

1.5 利害關係人交流專區

### 三、公司治理

3.1 經營報告

3.2 公司組織

3.3 誠信經營

3.4 供應商之管理

3.5 安全衛生管理



## 目錄

- 企業社會責任政策
- 經營者的話
- 一、關於本報告書
- 二、關於夏都集團
- 三、公司治理
- 四、綠色環境
- 五、員工
- 六、社會公益
- 七、附錄

### 四、環境

- 4.1 綠色願景
- 4.2 政策與理念
- 4.3 綠色管理
- 4.4 法規遵循

### 五、員工……

- 5.1 人力結構
- 5.2 薪資福利政策
- 5.3 訓練與發展
- 5.4 員工關係與照顧……
- 5.5 職業安全與衛生管理

### 六、社會公益

- 6.1 理念與範疇
- 6.2 公共事務參與
- 6.3 社會責任支出
- 6.4 社會參與路徑
- 6.5 社會參與之實踐

### 七、附錄

\*附件-全球永續性報告指標  
GRI G4對照表



## 目錄

企業社會責任政策

經營者的話

一、關於本報告書

二、關於夏都集團

三、公司治理

四、綠色環境

五、員工

六、社會公益

七、附錄

## 經營者的話

夏都酒店集團從墾丁蔚藍大海開始，燦爛的陽光孕育了熱情的感動式服務，2018年本公司推出全新品牌「夏都城旅」，以「善」的「與你漫遊新城市」為主軸，提供所有旅客「舒適、享受、友善」的住宿體驗。首站座落於充滿歷史文化與人文風情的台南府城，融合夏都酒店集團的休閒氛圍與府城文化風景特色，打造104間的舒適客房、多元的餐飲空間與全新的生活複合設施，融合人文與時尚，感受多層次節能減碳的綠能新體驗。

除了加入台南古城及美食之旅，提供客人更多元化選擇外，本公司持續致力於結合在地特色文化以及自然資源，參與墾丁國家公園管理處所舉辦之墾丁特色活動，並與恆春地區各社區發展協會配合推展生態旅遊行程；更積極與屏東林區管理處策略聯盟，推展恆春半島特色生態，並且在生態教育政策之推動上，透過林務局雙流自然教育中心，結合生態人文環境，辦理生態旅遊研習活動，培訓內部講師，推動環境生態保育，積極以「觀光」做為「整合的平台」，透過跨域、整合、串接、結盟等手法，強化跨區、跨業的整合鏈結成果，開發深度加值旅遊。

子公司夏都富朗酒店於2020進行相關整修計畫，主要為客房裝修、烘焙部門、咖啡酒吧以及休閒娛樂室(健身房)之增設。其中客房數原54間增加至96間以及增設背包客70個床位，提供給住客低中高價位之各式客房選擇；為了提高飯店附加價值以及餐飲收入之來源，規劃增設烘焙部門、咖啡酒吧台服務以及休閒娛樂室(健身房)期許未來能夠成為選擇台南火車站(赤崁文化區)的飯店首選。



## 目錄

## 經營者的話

企業社會責任政策

經營者的話

- 一、關於本報告書
- 二、關於夏都集團
- 三、公司治理
- 四、綠色環境
- 五、員工
- 六、社會公益
- 七、附錄

根據台經院2020年2月公布之最新預測，因2019年新型冠狀病毒疫情由中國大陸蔓延到全世界，2020年GDP成長率原2.72%下修至2.37%。臨近國家日本、南韓及新加坡確診人數皆比台灣多，在各方面皆顯示台灣防疫及穩定國內物價成效良好。

根據2020年2月25日行政院公布嚴重特殊傳染性肺炎防治及紓困振興特別條例並於3月18日由總簽署公布。防疫期間「融資」、「就業」及稅務，共通性三大面向協助紓困。並於重點產業紓困及振興方案。目前疫情後實行之觀光產業的復甦及振興方案，主要分為國內旅遊復甦及振興(國旅補助、補助地方政府提案觀光亮點)、國際旅遊復甦及振興(國際郵輪復甦計劃、擴大國際行銷、國際旅客入境旅遊市場獎勵措施)，以及旅遊景點優化(旅宿業的品質提升、數位轉型計畫等)。另提出了振興抵用券，鎖定了百貨賣場、零售、餐飲、商圈、夜市、傳統市場、會展等產業，試圖於疫情趨緩後加上振興抵用券的刺激下，讓原本在疫情發生期間減少的消費能加強之後V型反轉的力道，把全年經濟衝擊降到最低。

展望未來，因應新型冠狀病毒疫情，本公司經營團隊積極應變，已全面強化防疫工作，除了提供員工安全的工作環境以外，更提供給旅客安心且舒適的休憩空間。未來公司在努力創造更大獲力同時，將會持續秉持取之於社會，回饋於社會之精神，參與社區發展及慈善公益團體相關活動，相信我們的經營團隊努力下，定能達成目標。



## 目錄

企業社會責任政策

經營者的話

一、關於本報告書

二、關於夏都集團

三、公司治理

四、綠色環境

五、員工

六、社會公益

七、附錄

## 經營者的話

### ◆ 公司治理方面

2020年因新冠肺炎疫情全球肆虐的關係，各國實施皆實施邊境管制，此舉對全球經濟影響甚巨，尤其是觀光相關產業。然夏都面對疫情的衝擊下，立即採取了相關措施，例如加強飯店環境消毒、餐廳則客人取餐時皆須帶口罩及早餐得來速，減少人與人的接觸；全體員工皆需帶口罩，保護自己也保護客人。在疫情期間，政府推行國旅補助等相關振興方案，本飯店則增加多項水上遊樂器具，積極推動水上、陸上休閒活動，提供旅客更多元的休憩環境。

本公司經營團隊與董事會各成員具有良性互動與制衡，經營團隊主要提昇公司經營績效，董事會則善盡監督之責任。並獲得歷屆臺灣證券交易所辦理之上市櫃公司，公司治理評鑑前百分之三十五優異廠商。企業的經營資訊透明化，更能保障全體股東權益與彰顯公司治理的效能。

### ◆ 回饋鄉里、深耕在地

夏都本著取之於社會，用之於社會的宗旨，優先錄用在地員工，促使外流人才回歸，並以關懷的心，贊助偏遠國小學童及家扶基金會獎助學金、恆春家扶中心學童「午餐助養計劃」、並與大專院校合作，於寒假前進偏鄉國小進行課後輔導，及提供雙流自然教育中心經費，以培養生態環境小尖兵，持續進行員工生態環境之教育訓練，並於今年開始每月提供恆春鎮公所貧困家庭救助，夏都致力與利害關係人共同創造友善環境。

環保、永續、回饋社會



## 目錄

企業社會責任政策

經營者的話

一、關於本報告書

二、關於夏都集團

三、公司治理

四、綠色環境

五、員工

六、社會公益

七、附錄

1.1 前言

1.2 GRI編制原則

1.3 報告書範疇與揭露依據

1.4 利害關係人溝通

1.5 利害關係人交流專區





## 目錄

企業社會責任政策  
經營者的話

一、關於本報告書

└前言

└GRI編製

└報告書範疇與  
揭露依據

└利害關係人之  
溝通

└利害關係人交  
流專區

二、關於夏都集團

三、公司治理

四、綠色環境

五、員工

六、社會公益

七、附錄

### 1.1 前言

發展觀光休閒產業，促進地方繁榮增加就業機會。夏都愛護這塊土地、山林與海洋，致力推廣無動力海域休憩活動，主要為創造永續綠色環境，保護地球資源是所有國民的責任，企業更是責無旁貸。因此夏都希冀全體員工能共同努力的善盡企業社會責任，並讓社會大眾瞭解公司的價值與功能。編製企業社會責任報告書(Corporate Social Responsibility)，放置於公司網站上關於夏都善盡之社會責任、生態環境保護與文化推廣及永續經營相關資訊等。

食安問題長期以來都是本公司非常注重的議題，除了要求所屬飯店的餐廳廚房，對食材的管控外，也要求相關供應商對職業安全衛生必須遵守。企業要永續經營，風險管控與危機處理管理更為重要。企業與供應商應是相輔相成的企業應善盡社會責任，也應要求供應商致力發展產業的同時，應扮演好企業社會公民的責任。對於供應商的管理，是全球永續報告書G4重要鋼領之一。

### 1.2 GRI編製

夏都永續經營報告書，參照全球永續性報告協會第四代鋼領(Global Reporting Initiative, GRI G4)編製，於新版中，我們遵循核心項目的指標，以貼近產業特性及差異。

### 1.3 報告書範疇與揭露依據

本報告書資訊揭露期間為109年1月1日至109年12月31日，資訊來源以公司治理、環境保護、員工照顧、社會參與等各項作為及績效表現，為本報告書主要提供的資訊範疇。其中，財務數據來源，均經會計師查核簽證及年報，另部分統計數據引用自政府機關及相關網站公開發表資訊，並以一般慣用文字數值的描述方式呈現，如有例外，則於報告書內文中說明。





## 目錄

企業社會責任政策  
經營者的話

一、關於本報告書

└前言

└GRI編製

└報告書範疇與  
揭露依據

└利害關係人之  
溝通

└利害關係人交  
流專區

二、關於夏都集團

三、公司治理

四、綠色環境

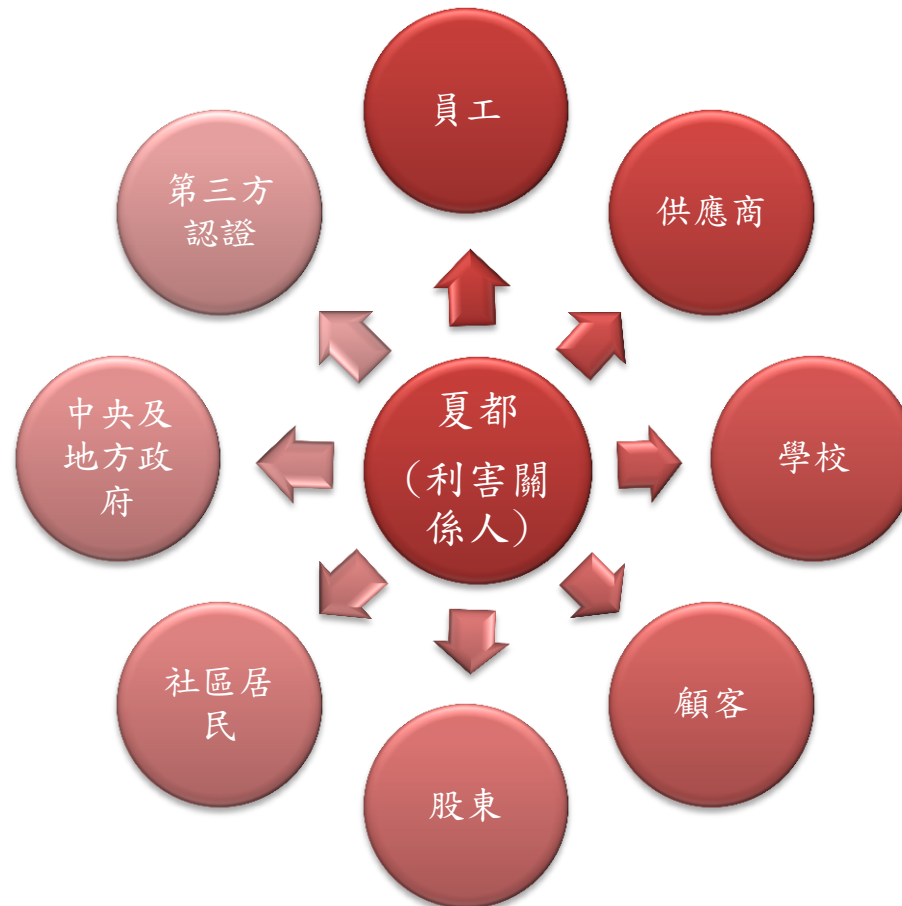
五、員工

六、社會公益

七、附錄

### 1.4 利害關係人之溝通

企業永續經營是需要凝聚所有利害關係人之共識，方能創造企業的最大價值。因此，強化與各利害關係人間的溝通管道及關切議題，方能共創共享企業經營的成果。





## 目錄

企業社會責任政策  
經營者的話

一、關於本報告書

└前言

└GRI編製

└報告書範疇與  
揭露依據

└利害關係人之  
溝通

└利害關係人交  
流專區

二、關於夏都集團

三、公司治理

四、綠色環境

五、員工

六、社會公益

七、附錄

表1.1利害關係人相關議題及管道

利害關係人	溝通管道	關切議題
員工	職工福利委員會、勞資會議、意見箱、員工申訴專線	薪資福利、基本人權、升遷管道、工作環境、勞動條件提昇、職業安全衛生、溝通及申訴管道
供應商	企業誠信守則、供應商評鑑、利害關係人申訴信箱	採購管理辦法、供應商評鑑、職業安全衛生管理、作業環境、承攬作業
學校	產學深更計劃、教育產訓合作、就業博覽會	觀光產業人才培訓
顧客	客戶意見書、客訴專線、客服信箱	服務品質、客戶隱私權、住房品質、餐飲衛生品質
股東	股東大會、年報、永續經營報告書、政府公開資訊、服務信箱與電話	經營績效、資訊揭露透明度、公司治理、風險管理、財務資訊
社區居民	社區活動參與、平日拜訪與溝通、文化活動推廣	社區關懷、公益回饋行動、環保議題、生態保護、文化活動
中央及地方政府	不定期參與政府舉辦會議、政策與議題合作、相關專案倡導	法規遵循、能源管理、溫室氣體管理、污染防治、推廣文化觀光活動
第三方認證機構	導入HACCP、Qualicert服務驗證、交通部觀光局星級認證	導入並建立相關作業程序，透過定期稽核強化公司管理體系



## 目錄

企業社會責任政策  
經營者的話

一、關於本報告書

└前言

└GRI編製

└報告書範疇與  
揭露依據

└利害關係人之  
溝通

└利害關係人交  
流專區

二、關於夏都集團

三、公司治理

四、綠色環境

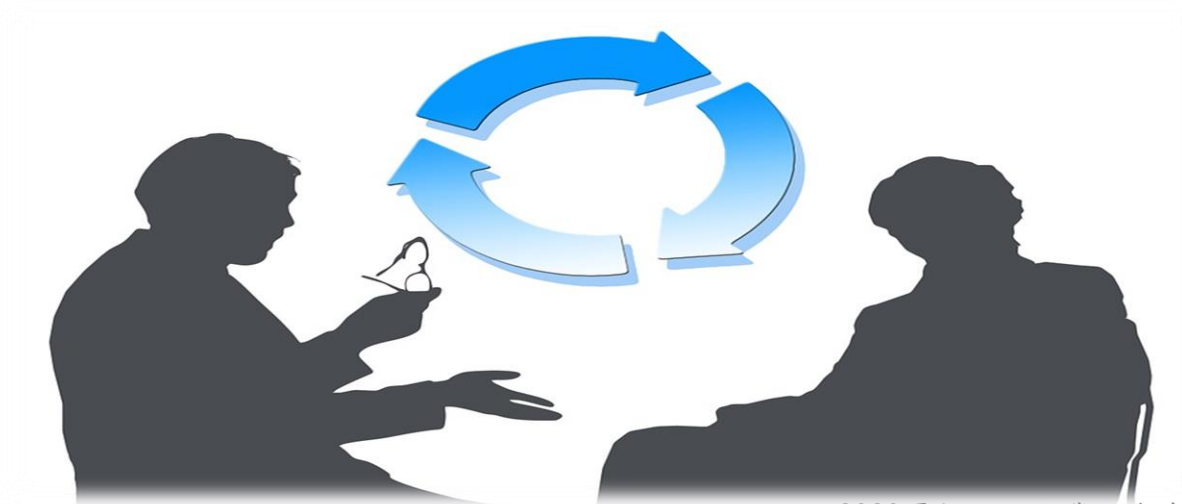
五、員工

六、社會公益

七、附錄

### 1.5利害關係人交流專區

- 本公司設有網站([www.chateau-hotels.com.tw](http://www.chateau-hotels.com.tw))可下載報告書電子檔；詳細內容，請參閱夏都酒店集團官方網站。若對本報告書有任何建議或意見，歡迎透過下列方式與我們連絡，再次感謝您！
- 連絡窗口：夏都國際開發股份有限公司 聯絡人：潘小姐
- 電子郵件：accusation@ktchateau.com.tw
- 電話：(08)8862377
- 傳真：(08)8862482
- 地址：(94644)屏東縣恆春鎮墾丁路451號





## 目錄

- 企業社會責任政策
- 經營者的話
- 一、關於本報告書
- 二、關於夏都集團
- 三、公司治理
- 四、綠色環境
- 五、員工
- 六、社會公益
- 七、附錄



- 2.1 公司簡介
- 2.2 營運概況
- 2.3 經營策略
- 2.4 第三方認證
- 2.5 顧客滿意度調查



## 目錄

企業社會責任政策

經營者的話

一、關於本報告書

二、關於夏都集團

└公司簡介

└營運概況

└經營策略

└第三方認證

└顧客滿意度調查

三、公司治理

四、綠色環境

五、員工

六、社會公益

七、附錄

## 2、關於夏都集團

### 2.1 公司簡介

(一) 設立日期：中華民國八十四年九月二十七日

(二) 公司沿革：

民國84年09月	成立景海開發企業股份有限公司，投入休閒育樂產業設施之經營。
民國84年12月	取得林務局墾丁森林遊樂區海濱區經營權。
民國87年05月	成立屏東分公司，進行林務局墾丁森林遊樂區海濱區一期之改建，籌備林務局墾丁森林遊樂區海濱區一期之飯店經營，即現在之墾丁夏都沙灘酒店。
民國87年10月	以墾丁夏都沙灘酒店對外正式開幕營運。
民國88年04月	向林務局報備墾丁森林遊樂區海濱區二期開發及進行規劃。
民國91年06月	原墾丁海水浴場整修完工，並以夏堤邑渡假村及大灣海水浴場對外營業。
民國92年07月	完成夏都二館(馬貝雅館)客房暨戶外休閒設施區(成人泳池、水療池、海灣吧台及BBQ區)。
民國94年09月	興建夏都第三館(波西塔諾館)。
民國95年03月	「八寶公主廟前遊憩區」完工，並對外營業。



## 目錄

企業社會責任政策

經營者的話

一、關於本報告書

二、關於夏都集團

└公司簡介

└營運概況

└經營策略

└第三方認證

└顧客滿意度調查

三、公司治理

四、綠色環境

五、員工

六、社會公益

七、附錄

## (二)公司沿革：

民國96年01月	本公司名稱由『景海開發企業股份有限公司』更名為『夏都國際開發股份有限公司』。
民國96年02月	夏都第三館(波西塔諾館)完工並正式營運。
民國98年08月	行政院金融監督管理委員會證券期貨局核准本公司股票公開發行
民國98年09月	財團法人中華民國櫃檯買賣中心准予本公司股票興櫃買賣，並於9月17日正式掛牌。
民國101年01月	台灣證券交易所及行政院監督管理委員會核准本公司申請上市。
民國101年03月	本公司股票正式掛牌上市買賣。
民國107年04月	夏都城旅安平館完工，並正式對外營運。
民國107年07月	取得富朗公司過半董事席次，對該公司具實質控制力，納入本公司合併財務報告之編制主體。
民國108年06月	墾丁夏都沙灘酒店榮獲中華民國觀光旅館最高評等「五星級觀光飯店」之榮譽。



## 目錄

企業社會責任政策

經營者的話

一、關於本報告書

二、關於夏都集團

└公司簡介

└**營運概況**

└經營策略

└第三方認證

└顧客滿意度調查

三、公司治理

四、綠色環境

五、員工

六、社會公益

七、附錄

## 2.2 營運概況：

### 一、業務內容：

#### 1、公司所營業務之主要內容

如下：

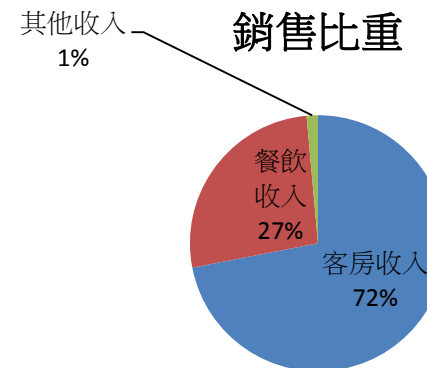
- (1) 一般旅館業。
- (2) 餐廳業。
- (3) 管理顧問業。
- (4) 競技及休閒體育場館業。
- (5) 水域遊憩活動經營業。
- (6) 除許可業務外，得經營法令非禁止或限制之業務。

### 二、營業比重：

109年度

單位：新台幣千元;%

項目	銷售金額	營業比重
客房收入	529,973	71.94%
餐飲收入	196,200	26.63%
其他收入	10,496	1.43%
合計	736,669	100.00%





## 目錄

企業社會責任政策

經營者的話

一、關於本報告書

二、關於夏都集團

└公司簡介

└**營運概況**

└經營策略

└第三方認證

└顧客滿意度調查

三、公司治理

四、綠色環境

五、員工

六、社會公益

七、附錄

## 2.2 營運概況：

### 1. 墾丁夏都沙灘酒店

(1-1) 客房：全館295間，可容納1,000人

- 普羅館（雙人房91間、家庭房49間）  
取名源於法國南部普羅旺斯，以金黃和寶藍色系構成的建築，一如普羅旺斯的和煦陽光和蔚藍天空，散發出一般溫暖鮮明的氣息，接連著欖仁綠蔭和湛藍海洋，更多了海闊天空的悠然自在。
- 馬貝雅館（家庭山景房27間、家庭海景房35間）  
依傍著一片美麗的沙灘和海洋，檸檬黃與粉紅相間的輕柔溫潤色彩，在燦爛的陽光映照之下，與海上的粼粼波光交織成地中海式令人感動的悠閒美感，一如Marbella的西班牙原文之意—美麗之海，予人深深的旖旎遐思。
- 波西塔諾館（家庭山景房8間、家庭海景房70間、蜜月套房14間、皇家套房1間）  
波西塔諾是義大利南部阿瑪爾菲海岸線上最美麗的小鎮。櫛比鱗次的房屋顏色或明艷動人或潔白可人，在藍天碧海中盡情揮灑。







## 目錄

企業社會責任政策

經營者的話

一、關於本報告書

二、關於夏都集團

└公司簡介

└營運概況

└經營策略

└第三方認證

└顧客滿意度調查

三、公司治理

四、綠色環境

五、員工

六、社會公益

七、附錄

## 2.2 營運概況：

### 1. 墾丁夏都沙灘酒店

#### (1-2) 餐飲：

- 愛琴海西餐廳：
  - 座落普羅館一樓，可容納250人，供應自助式早餐及晚餐，提供世界各地美食饗宴。
- 熱海餐廳：
  - 座落普羅館二樓，可容納220人，配合愛琴海西餐廳開放，供應自助式早餐及晚餐，提供世界各地美食饗宴。
- 地中海宴會廳：
  - 座落波西塔諾館一樓，可容納300人，供應海鮮合菜、中式料理、精緻套餐以及素食套餐。
- 露天BBQ：
  - 座落普羅館池畔，可容納320人，暑假期間搭配愛琴海西餐廳開放，供應池畔BBQ自助式晚餐，提供世界各地美食饗宴。
- 臨海咖啡廳：
  - 座落普羅館二樓，提供香醇咖啡、清涼冰沙、果汁飲料、啤酒、雞尾酒、精緻點心及下午茶。
- 馬提斯咖啡酒吧：
  - 座落波西塔諾館三樓，提供香醇咖啡、清涼冰沙、新鮮果汁、啤酒、雞尾酒、精緻點心及下午茶。
- 香榭咖啡精品店：
  - 座落馬貝雅館一樓，提供香醇咖啡、清涼冰沙、哈根達斯冰淇淋、飲料、啤酒、精緻蛋糕。
- 巴貝多星屋：
  - 座落普羅館池畔，提供啤酒、特調冰沙、各類雞尾酒飲品。





## 目錄

企業社會責任政策  
經營者的話

一、關於本報告書

二、關於夏都集團

└公司簡介

└**營運概況**

└經營策略

└第三方認證

└顧客滿意度調查

三、公司治理

四、綠色環境

五、員工

六、社會公益

七、附錄

## 2.2 營運概況：

### 1. 墾丁夏都沙灘酒店

#### (1-3) 會議宴會：

- 地中海宴會廳：座落波西塔諾館一樓，可容納250-400人會議，提供會議茶點、投影機、麥克風等視聽設備。
- 米開朗基羅會議室：座落波西塔諾館二樓，可容納42-60人會議，提供會議茶點、投影機、麥克風等視聽設備。
- 廣場婚禮：座落費拉廣場，提供婚禮證婚場地、下午茶會及雞尾酒會舉辦。
- 沙灘婚禮：座落普羅館前沙灘，提供婚禮證婚場地、下午茶會及雞尾酒會舉辦。
- 花園婚禮：座落愛琴海西餐廳BBQ花園，提供婚禮證婚場地、下午茶會、雞尾酒會及自助式婚宴舉辦。





## 目錄

企業社會責任政策  
經營者的話

一、關於本報告書  
二、關於夏都集團

└公司簡介

└**營運概況**

└經營策略

└第三方認證

└顧客滿意度調查

三、公司治理

四、綠色環境

五、員工

六、社會公益

七、附錄

## 2.2 營運概況：

### 1. 墾丁夏都沙灘酒店

#### (1-4) 休閒遊憩：

- 海景游泳池：三座造型獨特海景親子游泳池、海天一色無邊際成人游泳池、極緻景觀面海水療池SPA池、兩座超音波水療按摩池。
- 無動力海上活動：霍比氏帆船、海洋獨木舟、衝浪趴板、SUP站立式衝浪板。
- 觀海健身房、沙灘排球/足球、沙灘茅草傘/躺椅、欖仁吊床、情人搖椅、果嶺推桿練習場、趣味高爾夫、木球、射箭場、館外生態探險。
- 無動力海上活動：霍比氏帆船、海洋獨木舟、衝浪趴板、SUP。
- 小海星兒童活動營、親子DIY、親子水中有氧。
- 天空之城遊憩室：天空之城遊憩室，提供閱覽及BOX遊戲機免費使用。
- 波西休閒中心：備有手足球、撞球、桌球…等設備，朋友、親子同樂的最佳室內遊戲。
- 夏都星樂園：特別為年齡0~12歲孩童所設計，館內分為三大區域，【海底奇幻世界】、【歡樂探索世界】、【悠遊童話世界】，豐富多元的主題遊戲設施，達到大腦思考及小腦動作等的啟發力，孩童們在這兒盡情玩耍，親子一同度過美好的歡樂時光。





## 目錄

企業社會責任政策

經營者的話

一、關於本報告書

二、關於夏都集團

└公司簡介

└營運概況

└經營策略

└第三方認證

└顧客滿意度調查

三、公司治理

四、綠色環境

五、員工

六、社會公益

七、附錄

## 2.2 營運概況：

### 2. 台南夏都城旅安平館(全館104間)

#### (2-1)客房：

夏都城旅安平館將美好預留給遠道而來的您提供六種房型、兩程風格，融合「漫活人文」與「質感實尚」於一體，為旅人打造最舒適自在的休憩歸屬，期盼您在此發現驚喜、感受在地文化，放慢心靈與步伐，探索屬於自己的旅程風景。

- 漫歇客房(無障礙設備/兩小床)：旅途中的安心歇腳之處，讓旅人休息後乘載著豐沛的能量再出發。提供無障礙設備的「漫歇」客房，讓特別的你自在的放鬆心情，體驗生活的美好。
- 漫思客房(無窗客房/兩小床)：日的喧囂，是旅途中豐沛的情感樣貌。而夜的寧靜，也是旅宿中的享受體驗。在「漫思」客房，您可以不受到戶外環境的打擾，沈浸優雅的夜晚時光。
- 漫賦客房(一大床)：讓旅途的休息停歇，成為兩人旅程中滿溢幸福的和諧的甜蜜回憶，一大床的「漫賦」客房，提供旅客舒適的休憩空間，恣意享受兩人世界的浪漫甜蜜。
- 漫心客房(兩小床)：「漫心」客房的兩小床配置，提供一同旅遊的旅客能在客房中，各自享有讓心放鬆的休息空間，為明日的旅程養足精神。
- 漫享客房Anping Suite(兩大床)：無論是全家人的天倫之樂，還是好友間的歡聚時光，在「漫享」客房的四房型中，人與人之間的暢談歡笑，就是最棒的旅途享受。
- 漫遊客房Chateau Suite(兩大床)：人生就是一場漫遊的旅程，在不同的時空下，遇見各式各樣值得紀念的人、事、物，「漫遊」套房擁有大坪數場域與頂級衛浴設施，將成為您旅途中最美好的舒適回憶。





## 目錄

企業社會責任政策

經營者的話

一、關於本報告書

二、關於夏都集團

└─公司簡介

└─**營運概況**

└─經營策略

└─第三方認證

└─顧客滿意度調查

三、公司治理

四、綠色環境

五、員工

六、社會公益

七、附錄

2.2 營運概況：

2. 台南夏都城旅安平館

(2-2) 餐飲：

➤ 城食百匯餐廳：

百坪寬敞時尚的用餐環境，城食百匯自助餐約200個座位、現場Live演唱，不僅提供您精緻的用餐氛圍，更誠選國境之南多種新鮮食材，以巧手炊出令人食指大動的百匯盛宴，以精緻的口感與豐富的美味，滿足您挑剔的味蕾。

➤ 城思café：

不定時新鮮出爐的烘培坊，香氣引人駐足，在點上一杯細細研磨出迷人咖啡。和諧舒適的空間中，凝視府城慵懶的下午、一杯暖心的咖啡，遠離城市的吵雜，享受著與自己的沉思獨白。

➤ 加老灣酒吧：

工業風的加老灣夜景酒吧，在台南古都的高樓裡品嚐老城市與古回憶衝擊的時尚夜景。





## 目錄

企業社會責任政策

經營者的話

一、關於本報告書

二、關於夏都集團

└公司簡介

└**營運概況**

└經營策略

└第三方認證

└顧客滿意度調查

三、公司治理

四、綠色環境

五、員工

六、社會公益

七、附錄

## 2.2 營運概況：

### 2. 台南夏都城旅安平館

#### (2-3) 會議宴會：

##### ➤ 宴會廳：

莊重簡約的空間與誠摯用心的服務，無論  
是感動人心的婚禮宴會、年末歡聚的尾牙不  
慶祝或是企業團體的會議活動，可因應不  
同需求做空間變化的多功能夏都宴會廳，  
與您共度每一次溫馨喜悅的相聚時光。

##### ➤ 城旅軒：

元化餐飲規劃，港式／中式小吃單點、精  
選鍋物／極鮮食材，為滿足您家族聚餐、精  
公司聚會或宴請貴賓，等不同需求，城旅軒  
以雅緻的包廂設計可移動式隔間，能因應  
不同空間使用變化。除包廂空間外，另有  
可容納多人聚會作為宴會及會議場域，使  
的城曜廳，讓您在不受外界打擾，盡情享  
受自在暢談與豐饒美饌的相聚時光。

##### ➤ 城曦：

在天空下見證永恆的甜蜜喜悅，雅緻的證人  
婚會場是給予新人的最佳祝福，彼此動人  
的誓言有如晨曦般溫暖。府城與您一同跨  
向人生的幸福階段，留下感動的美好回  
憶。





## 目錄

企業社會責任政策

經營者的話

一、關於本報告書

二、關於夏都集團

└公司簡介

└營運概況

└經營策略

└第三方認證

└顧客滿意度調查

三、公司治理

四、綠色環境

五、員工

六、社會公益

七、附錄

## 2.2 營運概況：

### 2. 台南夏都城旅安平館

#### (2-4) 休閒遊憩：

##### ➤ 城毅(健身房)

夏都城旅的城毅健身提供所有旅客專業且舒適的運動環境，使您在旅途中也能持續保持自己的最佳活力。讓整座城市陪伴您鍛鍊身型、盡情享受揮灑汗水的樂趣。

##### ➤ 城嬉 · fun空間(兒童遊戲區)

佔地200坪叢林設計、挑高兩層樓的城嬉·FUN空間，是台南地區飯店唯一室內百坪的親子共遊場域。在這專為孩童們打造的安全、有趣遊戲空間，孩子們的無邪笑聲讓空氣中充滿著歡樂，他們恣意地玩耍跑跳，盡情揮灑歡樂與創意，牽起小手與小手間的純真友誼。

##### ➤ 城心 · 憩空間

拋開生活的忙碌喧囂、放下旅途的疲憊行李，城心·憩空間提供您賓至如歸的誠摯服務。不僅全時段提供免費飲品與點心給所有旅客，其放鬆靜謐的舒適氛圍，更能為您充飽能量，再度踏上探索城市的精彩旅程。

##### ➤ 城曦Sky Park(頂樓廣場)

俯瞰城市中的迷人輪廓；擁抱整座府城的光景，細聽古都的百年軼事；感受南部暖陽獨有的熱情，城曦Sky Park與自然相依，打造最恬靜的舒適空間，讓您忘卻生活中的所有煩憂。





## 目錄

企業社會責任政策  
經營者的話

一、關於本報告書

二、關於夏都集團

└公司簡介

└**營運概況**

└經營策略

└第三方認證

└顧客滿意度調查

三、公司治理

四、綠色環境

五、員工

六、社會公益

七、附錄

## 2. 2營運概況：

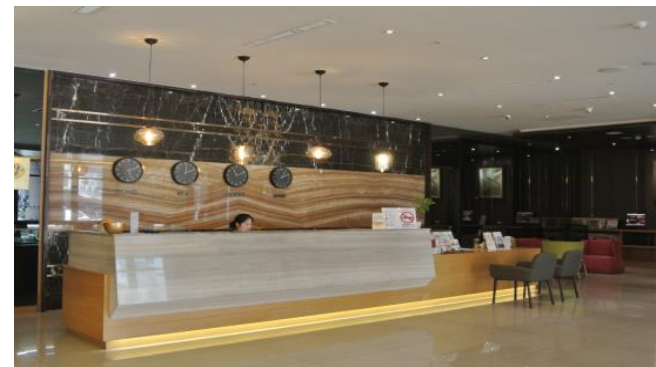
### 3. 子公司-夏都富朗酒店

#### ➤ 客房（房間54間）

座落於府城古蹟文化園區，緊臨台南火車站與中山、民族百貨精品商圈，並鄰近花園、武聖等著名觀光夜市；特聘知名設計團隊規劃，打造巴洛克式的建築風格，共擁有54間豪華客房，提供您便捷舒適的商旅需求。

#### ➤ 會議室

可容納10~20人，備有投影設備、音響設備等。







## 目錄

企業社會責任政策

經營者的話

一、關於本報告書

二、關於夏都集團

└公司簡介

└營運概況

└經營策略

└第三方認證

└顧客滿意度調查

三、公司治理

四、綠色環境

五、員工

六、社會公益

七、附錄

## 三、產業概況：

### 1、產業之現況與發展：

#### (1)國際觀光產業現況：

根據世界旅遊組織（UNWTO）的最新數據，受COVID-19疫情及全球各地旅遊限制影響，全球旅遊業在109年經歷了有記錄以來最慘淡的一年，國際遊客減少了74%。亞太地區的國際遊客到109年減少84%，比上年減少約3億。中東和非洲的入境人數均下降了75%。在歐洲，入境遊客下降了70%，國際遊客減少了5億多，而美洲下降了69%。

由於需求空前下降和廣泛的旅行限制，109年全球目的地接待的國際遊客比上一年減少了10億。相比之下，98年全球經濟危機期間下降了4%。國際旅行的崩潰估計導致出口收入損失1.3萬億美元，是98年全球經濟危機期間記錄的損失的11倍以上。UNWTO預測國際觀光將於110年下半年回升，但要回到108年的表現，將需要2.5~4年左右的時間。

#### (2)國際旅客來台觀光發展現況：

依據交通部觀光局資料顯示，109年全年國際旅客來台數總共137萬7861人次，是自68年以來的新低紀錄。而我國自104年首度突破千萬觀光客來台後，來台觀光客也逐年成長，不過一場疫情，來台國際觀光客又跌回41年前，也較108年共1186萬4105人次來台數，減少了88.39%。（圖一、二）



## 目錄

企業社會責任政策

經營者的話

一、關於本報告書

二、關於夏都集團

└ 公司簡介

└ 營運概況

└ 經營策略

└ 第三方認證

└ 顧客滿意度調查

三、公司治理

四、綠色環境

五、員工

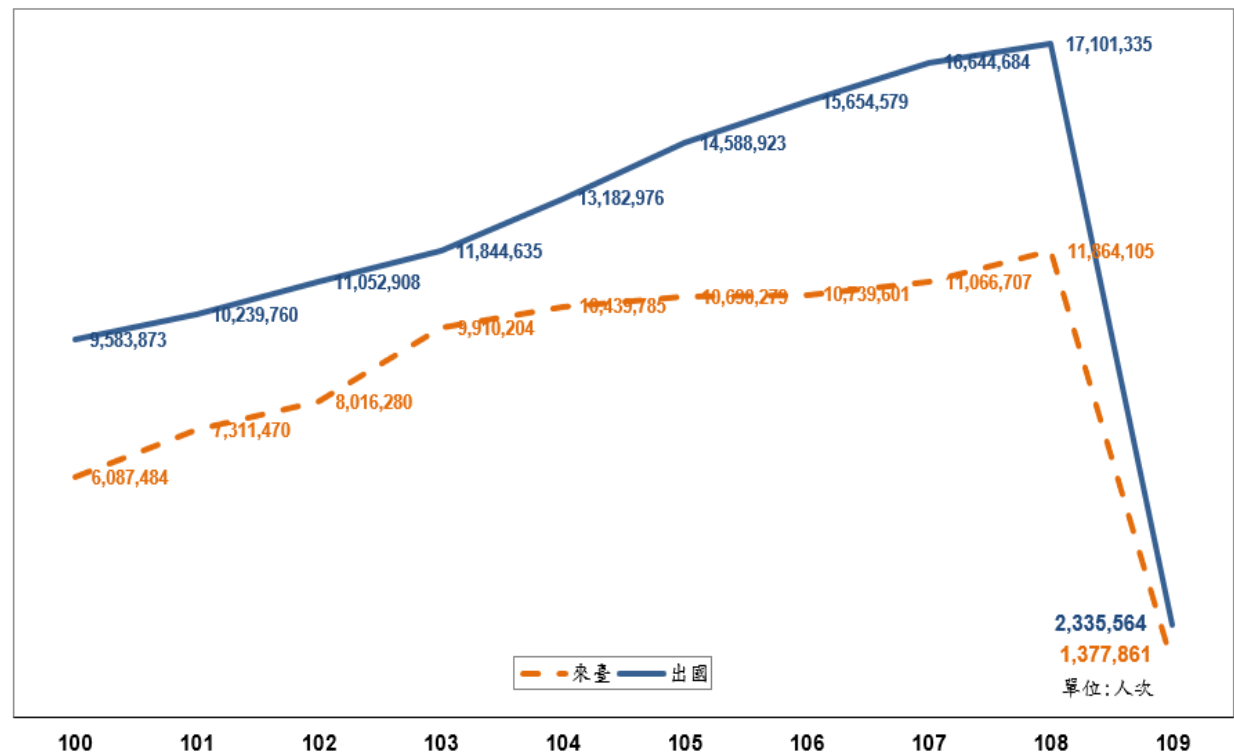
六、社會公益

七、附錄

## 三、產業概況：

(2) 國際旅客來台觀光發展現況：

圖一、近十年來臺旅客及國民出國人次變化



資料來源：交通部觀光局



## 目錄

企業社會責任政策

經營者的話

一、關於本報告書

二、關於夏都集團

└ 公司簡介

└ 營運概況

└ 經營策略

└ 第三方認證

└ 顧客滿意度調查

三、公司治理

四、綠色環境

五、員工

六、社會公益

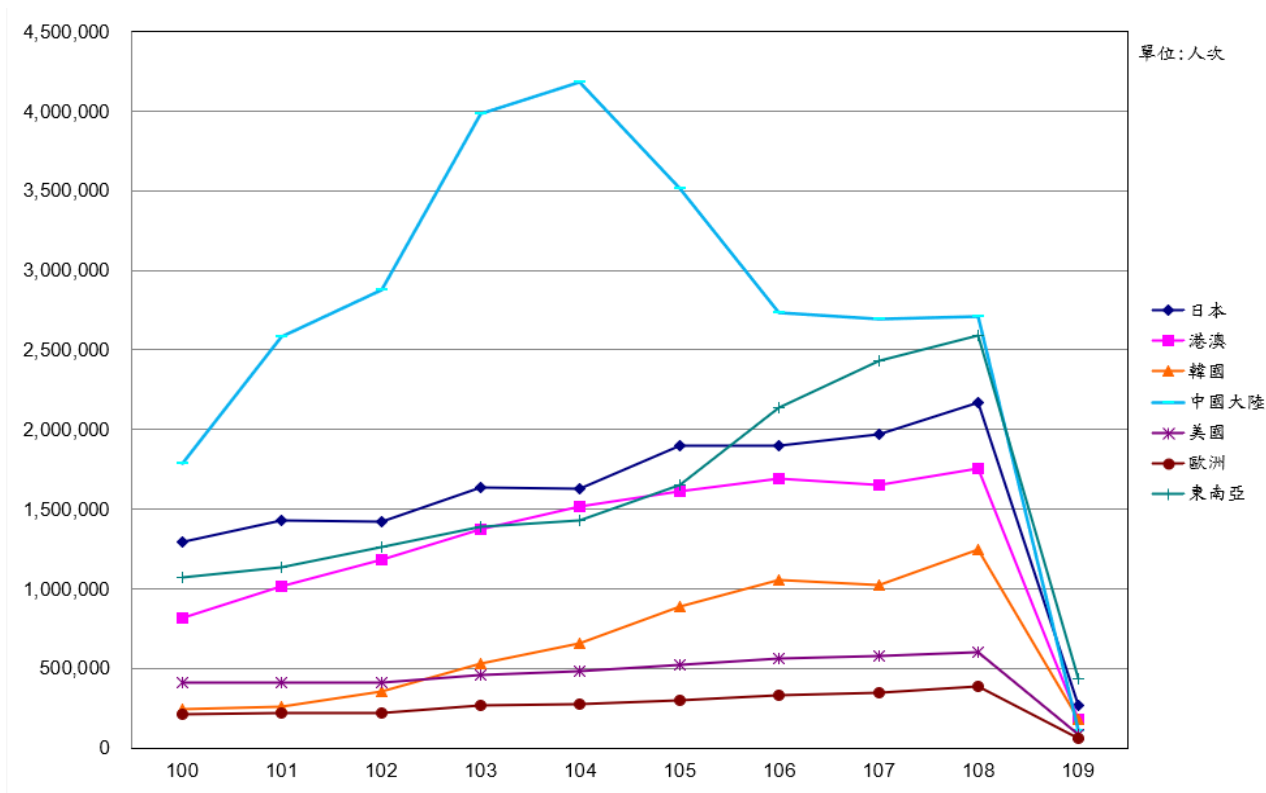
七、附錄

## 三、產業概況：

### 1、產業之現況與發展：

#### (2) 國際旅客來台觀光發展現況：

圖二、近十年日、韓、馬、大陸、港來臺旅客總人次變化



資料來源：交通部觀光局



## 目錄

企業社會責任政策

經營者的話

一、關於本報告書

二、關於夏都集團

└公司簡介

└營運概況

└經營策略

└第三方認證

└顧客滿意度調查

三、公司治理

四、綠色環境

五、員工

六、社會公益

七、附錄

## 三、產業概況：

### 1、產業之現況與發展：

#### (2)國際旅客來台觀光發展現況：

根據。觀光外匯收入從97年新臺幣1,871億元成長至108年外匯收入4,456億元，成長138%，其中106年較105年減少13.28%(表一)。

觀光外匯收入占GDP比例亦逐年提高，從97年1.42%提高至108年2.35%，成長0.93個百分點，惟106年較105年減少0.37個百分點。所創造的觀光外匯，不僅觀光產業獲利，包括餐廳、遊覽車、夜市、特產及百貨零售等周邊產業亦受惠。

表一、臺灣整體觀光收入現況表

單位：新台幣億元			
年別	觀光外匯收入	國人國內旅遊	整體觀光收入
108	4,456	3,927	8,383
107	4,133	3,769	7,902
106	3,749	4,021	7,770
105	4,322	3,971	8,293
104	4,589	3,601	8,190
103	4,438	3,092	7,530
102	3,668	2,721	6,389
101	3,485	2,699	6,184
100	3,260	3,103	6,363

## 目錄

企業社會責任政策

經營者的話

一、關於本報告書

二、關於夏都集團

└公司簡介

└營運概況

└經營策略

└第三方認證

└顧客滿意度調查

三、公司治理

四、綠色環境

五、員工

六、社會公益

七、附錄

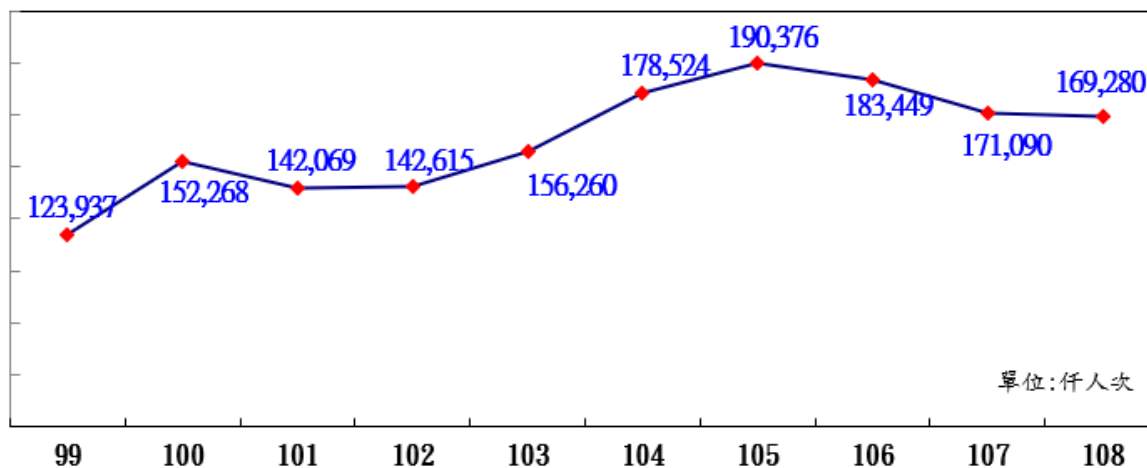
### 三、產業概況：

#### 1、產業之現況與發展：

##### (3)國內觀光產業之現況與發展：

由於近年來台觀光之旅遊團體及自由行旅客快速增加，及國人國內旅遊需求旺盛，因此國際酒店品牌及國內平價旅館業者紛紛加速拓展營運據點，而為因應來台觀光旅客人次的大幅成長(圖一)以及國人旅遊總旅次穩定成長(圖三)，飯店業業者紛紛投資興建旅館以滿足旅客需求。根據觀光局統計，全台觀光旅館家數、平均住房率及房價皆逐年提升(表二)。由於國內旅館市場逐漸飽和，預計未來我國住宿服務業將朝向更精緻化及多元化之經營方式成長

圖三、近十年國人國內旅遊總旅次變化



資料來源：交通部觀光局

2020夏都酒店企業社會責任書



## 目錄

企業社會責任政策

經營者的話

一、關於本報告書

二、關於夏都集團

└公司簡介

└營運概況

└經營策略

└第三方認證

└顧客滿意度調查

三、公司治理

四、綠色環境

五、員工

六、社會公益

七、附錄

## 三、產業概況：

### 1、產業之現況與發展：

#### (3)國內觀光產業之現況與發展：

表二、近五年度台灣觀光旅館家數、平均住房率及平均房價

類型 年度	國際觀光旅館			一般觀光旅館			觀光旅館總平均		
	家數	平均住房率	平均房價	家數	平均住房率	平均房價	家數	平均住房率	平均房價
104年	75	71.27%	3,981	43	64.02%	3,060	118	69.62%	3,789
105年	75	67.69%	4,004	44	62.13%	3,168	119	66.45%	3,830
106年	79	66.53%	3,941	48	59.19%	3,136	127	64.83%	3,772
107年	80	64.86%	3,891	48	58.00%	3,184	128	63.27%	3,741
108年	80	68.49%	3,930	47	60.90%	3,218	127	66.69%	3,776
109年	78	40.23%	3,766	45	34.18%	3,022	123	38.77%	3,608

※資料來源：交通部觀光局



## 目錄

企業社會責任政策

經營者的話

一、關於本報告書

二、關於夏都集團

└公司簡介

└營運概況

└經營策略

└第三方認證

└顧客滿意度調查

三、公司治理

四、綠色環境

五、員工

六、社會公益

七、附錄

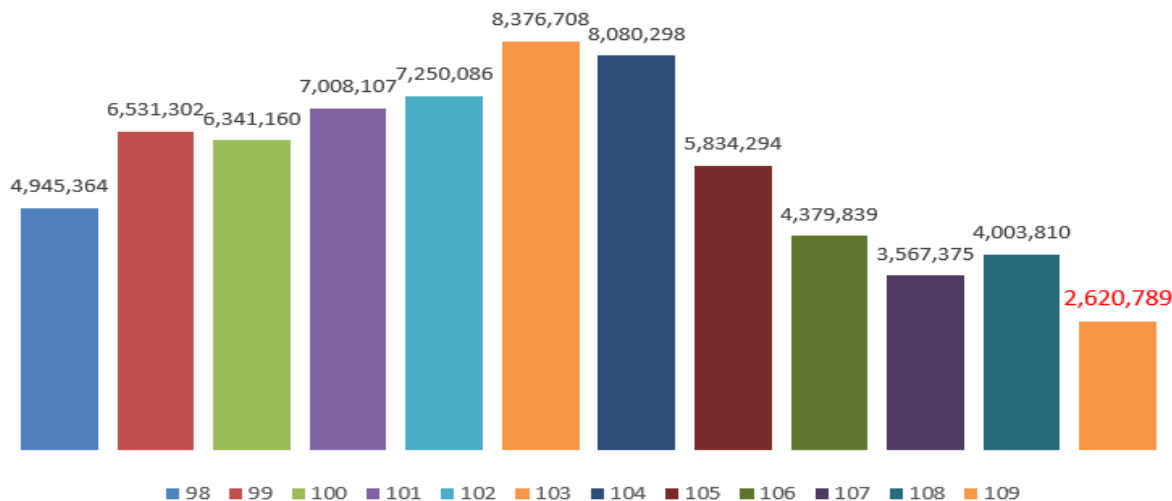
## 三、產業概況：

### 1、產業之現況與發展：

#### (3)國內觀光產業之現況與發展：

根據墾丁國家公園管理處的資料顯示，108年全年恆春半島主要遊憩區的遊客約400萬人次，較107年增加了12.23%，109年因受到全球疫情影響遊客人次滑落至262萬人次（圖四）。

圖四、恆春半島歷年遊客人次統計



※資料來源：墾丁國家公園管理處



## 目錄

企業社會責任政策

經營者的話

一、關於本報告書

二、關於夏都集團

└ 公司簡介

└ 營運概況

└ 經營策略

└ 第三方認證

└ 顧客滿意度調查

三、公司治理

四、綠色環境

五、員工

六、社會公益

七、附錄

## 三、產業概況：

### 1、產業之現況與發展：

#### (3)國內觀光產業之現況與發展：

表三、觀光收支統計表

項目		106年	107年	108年	
觀光收入	總金額	NT\$7,770億元	NT\$ 7,902億元	NT\$ 8,383億元	
	占GDP百分比	4.45%	4.45%	4.43%	
	來臺旅客	觀光外匯收入	NT\$3,749億元	NT\$ 4,133億元	NT\$ 4,456億元
		來臺旅客人次	10,739,601人次	11,066,707人次	11,864,105人次
		每人每日消費額	179.45美元	191.70美元	195.91美元
		每人平均停留夜數	6.39夜	6.46夜	6.20夜
	國內旅遊	國內旅遊支出總額	NT\$4,021億元	NT\$ 3,769億元	NT\$ 3,927億元
		國人國內旅客人次	1億8,345萬旅次	1億7,109萬旅次	1億6,928萬旅次
		每人每次消費額	NT\$2,192元	NT\$2,203元	NT\$2,320元
	觀光支出	出國遊客	旅行外匯支出	US\$180.18億元	US\$194.28億元
出國旅遊總支出			NT\$7,489億元	NT\$ 8,077億元	NT\$ 8,175億元
出國旅客人次			15,654,579人次	16,644,684人次	17,101,335人次
每人每次消費額			NT\$4萬7,841元	NT\$4萬8,529元	NT\$4萬7,802元

※資料來源：交通部觀光局





## 目錄

企業社會責任政策

經營者的話

一、關於本報告書

二、關於夏都集團

└ 公司簡介

└ 營運概況

└ 經營策略

└ 第三方認證

└ 顧客滿意度調查

三、公司治理

四、綠色環境

五、員工

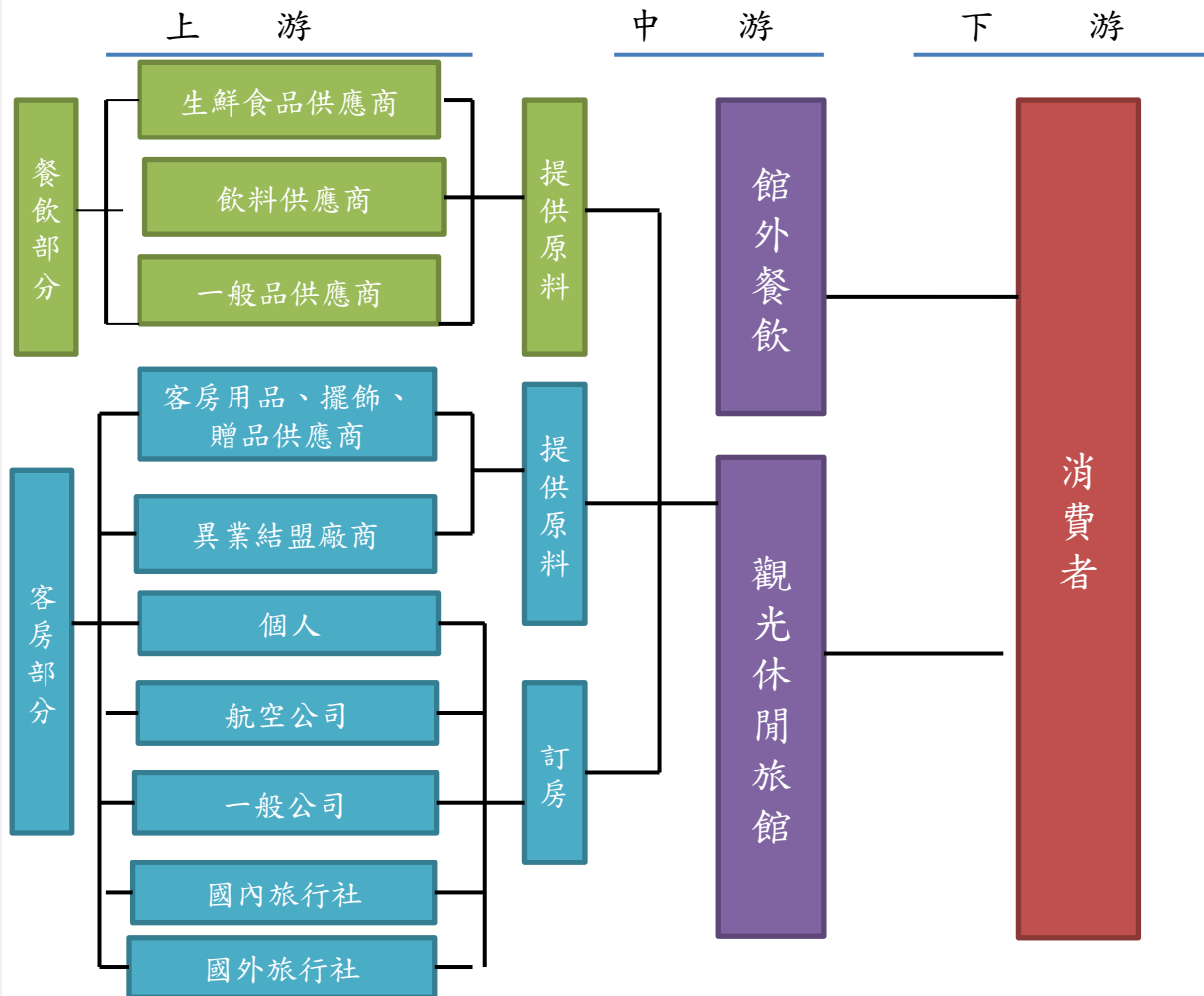
六、社會公益

七、附錄

## 三、產業概況：

### 2、產業上、中、下游之關聯性：

觀光休閒旅館業者，主要係提供住宿、餐飲、渡假、休閒、會議及運動等設施，以滿足旅客多元化之需求。茲將該產業關聯性圖列示如下：





## 目錄

企業社會責任政策

經營者的話

一、關於本報告書

二、關於夏都集團

└公司簡介

└營運概況

└經營策略

└第三方認證

└顧客滿意度調查

三、公司治理

四、綠色環境

五、員工

六、社會公益

七、附錄

## 三、產業概況：

### 3、產品之各種發展趨勢：

#### (1)觀光旅館業：

##### ➤ 精緻化休閒旅遊：

隨著國民生活水平的提昇，國人對休閒旅遊品質的要求越來越高。對於休閒設施的完善與否、服務人員素質的提昇及周邊行程的安排規劃，將要求更細膩的服務，因此精緻化的休閒規劃旅遊，將成為業者競爭之主要利器。

##### ➤ 連鎖飯店之經營：

全國各風景點投資興建新旅館，或者風景點原有飯店之經營權取得，建立連鎖飯店品牌，提升飯店之形象。

##### ➤ 複合式休閒整合：

由於週休二日的實施，定點旅遊與深度旅遊成為新主流，休旅業者開始推出各種套裝行程之規劃，讓休閒渡假與文化、養生、娛樂、飲食、住宿、運動、交誼、親子活動等多重需求目的之旅遊方式加以整合，以增加消費者的便利性，因此複合式休閒整合將成為未來發展的趨勢。

##### ➤ 異業結盟之服務：

由於市場的需求及產品的變化迅速，為滿足客戶各項需求，並提供更多元化及完善的服務，異業結盟已成為發展之趨勢。

##### ➤ 飯店布局城鄉化、國際化：

過去國內飯店集團投資新飯店多鎖定一線城市與風景名勝區為首選，如今因觀光市場日益擴大，業者轉而往二、三線城市及新興度假區布局。另為了突破島型經濟，觀光集團紛紛走出台灣在海外併購國際飯店品牌。



## 目錄

企業社會責任政策

經營者的話

一、關於本報告書

二、關於夏都集團

└公司簡介

└營運概況

└經營策略

└第三方認證

└顧客滿意度調查

三、公司治理

四、綠色環境

五、員工

六、社會公益

七、附錄

## 三、產業概況：

### 3、產品之各種發展趨勢：

#### ➤ 網路科技發展：

隨著Hotels.com、Agoda、Booking.com等全球主要訂房網站陸續開設中文網頁，國內客房產品透過網路旅遊通路銷售的比例逐步提高。而隨著大數據(Big Data)等科技逐漸成熟，旅遊業者逐漸開始善用分析網路上龐大的資料庫，推出客製化旅遊產品、行動平台技術等策略以迎戰競爭同業。

#### (2)餐飲業：

##### ➤ 食品衛生安全之重視：

國內近年來連續爆發劣質油、塑化劑、禽流感等食品衛生安全問題，使消費者信心大受打擊，削弱民眾外出餐飲消費之意願。如何克服消費者之食品安全疑慮成為餐飲業者的重要課題。

##### ➤ 健康、養生觀念的提升：

在現代人講求快速方便的同時，也日益重視健康養生，傾向素食、低脂、低鹽、有機等食品。

##### ➤ 餐飲消費M型化成為主流

國人餐飲消費呈現M型化的趨勢越來越明顯。消費力落入M型左側的一般大眾，對於價格的敏感度更高，在支出上也越來越重視能否物超所值而選擇平價料理。另一方面，也有許多的消費者追求更高品質的餐飲體驗及用餐環境等感受，使得獲獎的米其林餐廳及具硬體特色、婚企服務等高端喜宴亦成為餐飲消費主流。

##### ➤ 品牌及產品之多元化發展

台灣餐飲業已逐漸擺脫傳統家庭式、在地化經營，提升到以品牌概念發展之連鎖化經營型態。在國際化及網路資訊發達等因素影響下，國人對特色餐飲及異國料理的需求及接受度也越來越高，消費者並同時更加重視營業場地氣氛、餐飲口味及服務品質，而為迎合消費者多樣化的選擇及需求，國內餐飲業者漸漸朝複合式經營或單項專業經營方式發展。



## 目錄

企業社會責任政策

經營者的話

一、關於本報告書

二、關於夏都集團

└公司簡介

└營運概況

└經營策略

└第三方認證

└顧客滿意度調查

三、公司治理

四、綠色環境

五、員工

六、社會公益

七、附錄

## 三、產業概況：

### 4、競爭情形

#### (1)觀光旅館業：

隨著來台旅客量持續攀升，觀光業者意識商機龐大，不斷投資開發新飯店，根據交通部觀光局資料統計，預計國際連鎖品牌及台灣知名觀光飯店將至少在台灣開出46家新據點，房間數約17,464間，總投資金額估計為新臺幣941億元，擴展速度較以往更快，飯店業界的競爭不能過於大意。

由於國內觀光旅館市場逐漸飽和，主要飯店集團紛紛朝向多品牌與多角化方式經營。晶華、寒舍、雲品等集團均開設館外餐廳之佈局，隨著飯店館外餐廳的蓬勃發展，未來觀光旅館同業之市場競爭將更加激烈，而經營業者也更需倚賴獨特之市場行銷策略從競爭環境中尋求穩定獲利。

#### (2)餐飲業：

根據財政部之統計，我國整體餐飲業家數在過去五年中呈現逐年成長的趨勢。受惠於國內外食人口提升、國人餐飲娛樂消費習慣持續成形，以及國內氣候高溫天數增加，餐飲外送消費模式蓬勃發展等因素，有利於國內餐飲業之發展持續成長。

台灣餐飲業者以中小型業者居多，經營型態上亦以獨資占多數，然而近年有不少業者往集團化與連鎖化趨勢發展，採取連鎖加盟經營型態或代理國際特色餐飲品牌藉以提升營收規模。另外，許多業者看好外食市場發展，積極搶占商機。



## 目錄

企業社會責任政策

經營者的話

一、關於本報告書

二、關於夏都集團

└公司簡介

└營運概況

└經營策略

└第三方認證

└顧客滿意度調查

三、公司治理

四、綠色環境

五、員工

六、社會公益

七、附錄

## 2.3 經營策略

### 1. 經營方針

#### ➤ 提昇飯店知名度及建立品牌形象

本公司以優良的品質服務、獨特的休閒自然景觀、以客為尊的真誠態度贏得消費者的認同，提供舒適、多樣化、親切的高品質服務，創造高附加之旅遊價值，進而塑造品牌形象及口碑。

#### ➤ 特色顯明的產品

本公司除將飯店朝向具海洋主題性渡假村之方向發展，以提供消費者全方位精緻休閒渡假，滿足旅客以前必需出國才能享受到的旅遊項目與價值，成功塑造深具特色之經營方式，實為引爆國內旅遊型態的新創舉。

#### ➤ 以供給創造需求，以區隔市場爭取特定族群

本公司之經營模式，提供具備渡假、會議、運動、海上活動及休閒等功能，帶動國人旅遊風潮，提昇休閒渡假旅館的品質。未來計畫於其他地點之風景區，投資興建新飯店或與其他知名國際觀光旅館結盟，並依其訴求發展之主題而增加其他設施，形成與其他渡假中心區隔之情況，有助於提高住房率及營收之目的，為本公司競爭利基之一。

#### ➤ 市場行銷計畫

本公司透過各種平面、網路等媒體行銷宣傳，亦與上游旅行業者、航空公司、高鐵結合，與同業搭配套裝行程及配合週遭景點推出各種商品組合。提供觀光旅遊資訊外，藉由上、下游之整合，強化彼此合作關係，藉以享受產業結盟之廣告效益。



## 目錄

企業社會責任政策

經營者的話

一、關於本報告書

二、關於夏都集團

└公司簡介

└營運概況

└經營策略

└**第三方認證**

└顧客滿意度調查

三、公司治理

四、綠色環境

五、員工

六、社會公益

七、附錄

## 2.4 第三方認證

夏都為觀光休閒產業，秉持提供優質住宿、美味餐飲及發展休閒遊憩活動。夏都公司非常注重員工服務態度、工作技能的提昇、職涯規劃等。因此每年除了安排內部教育訓練課程外，於外部舉辦服務、救生及遊憩活動，皆派人員受訓，主要為訓練員工服務技巧，於面對顧客時可以提供貼心的服務；也因此獲得了相關單位的認可：



108年6月得-五星級  
旅館標章



105年12月獲得-TTQS  
銀牌



107年10月獲得GHP餐  
飲衛生管理優等獎章



107年10月獲得-  
HACCP衛生評鑑認證



## 目錄

企業社會責任政策  
經營者的話

一、關於本報告書

二、關於夏都集團

└公司簡介

└營運概況

└經營策略

└第三方認證

└顧客滿意度調查

三、公司治理

四、綠色環境

五、員工

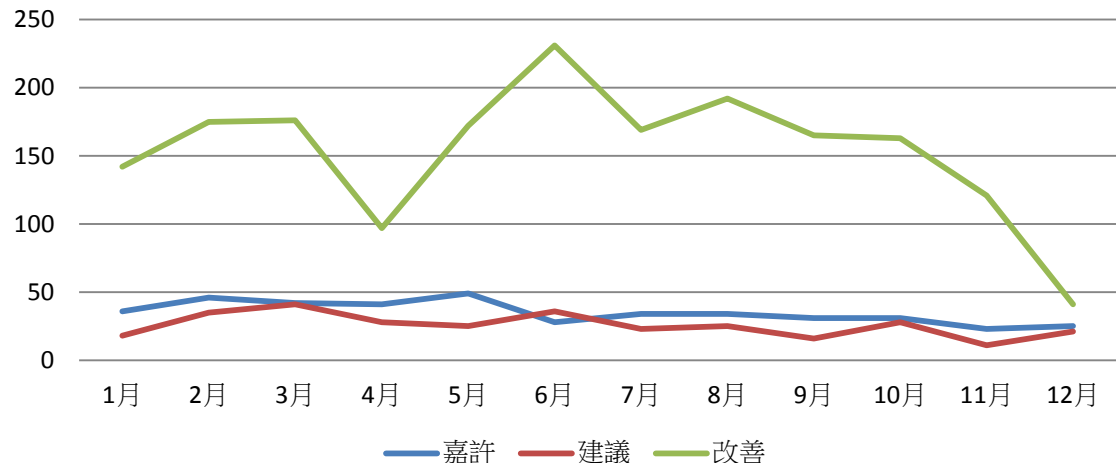
六、社會公益

七、附錄

## 2.5 顧客滿意度調查

夏都集團為觀光休閒產業，主要提供優質住宿品質、美味餐飲及多元化海上、陸上休閒遊憩活動。本飯店非常重視每位蒞臨夏都顧客的感受，因為您的意見與建議都是我們進步的動力。為了充分了解顧客訴求，於訂房網頁上設置顧客滿意度問卷、每房置放客房意見書、或可用E-MAIL、客服電話等方式提供後，輸入連結分析其項目有「服務品質」、「客房品質」、「用餐品質」、「休閒活動」、「館內設施」、「再訪意願」等。平日由客服中心整理相關資料，送總經理查閱；每月依分析之數據召開「客戶滿意度檢討會議」，並將其意見製成表單張貼，對於不滿意之申訴，由客服單位向顧客表達誠摯的歉意，內部則進行相關檢討與改進。

109年度顧客整體滿意度





## 目錄

企業社會責任政策

經營者的話

一、關於本報告書

二、關於夏都集團

三、**公司治理**

四、綠色環境

五、員工

六、社會公益

七、附錄



3.1 經營報告

3.2 公司組織

3.3 誠信經營

3.4 供應商之管理

3.5 安全衛生管理





## 目錄

企業社會責任政策

經營者的話

一、關於本報告書

二、關於夏都集團

三、公司治理

└經營報告

└公司組織

└誠信經營

└供應商之管理

└安全衛生管理

四、綠色環境

五、員工

六、社會公益

七、附錄

## 三、公司治理

### 3.1 經營報告

#### 1. 109年度營業計畫結果

##### ➤ (1) 客房：

本公司客房部門109年全年度共接待旅客306,718人次，比108年增加15,313人次，成長5.25%；客房住用率墾丁夏都78.92%、夏都城旅59.24%及子公司夏都富朗45.02%。客房部門總營收為NT\$529,973仟元，比108年增加8,954仟元，成長1.72%。

##### ➤ (2) 餐飲：

本公司合併餐飲部門109年全年度共收入NT\$196,200仟元，較108年減少NT\$24,502仟元，衰退11.10%。

##### ➤ (3) 營業總收入：

本公司合併109年全年度營業總收入共計為NT\$736,669仟元，較108年減少NT\$16,337仟元，衰退2.17%。



## 目錄

企業社會責任政策

經營者的話

一、關於本報告書

二、關於夏都集團

三、公司治理

└經營報告

└公司組織

└誠信經營

└供應商之管理

└安全衛生管理

四、綠色環境

五、員工

六、社會公益

七、附錄

## 3.1 經營報告

### 2. 財務報告

#### ➤ 1、資產負債淨值部份：

截至109年12月31日止，本公司合併總資產為NT\$2,570,800仟元，合併負債總額為NT\$597,976仟元，佔總資產23.26%，合併權益總額為NT\$1,972,824仟元，佔合併總資產76.74%。

#### ➤ 2、損益部份：

本公司109年合併營業及營業外收入共為NT\$765,698仟元，合併營業費用及營業外支出共為NT\$662,318仟元，合併稅前純利為NT\$103,380仟元。

#### ➤ 3、其財務收支及獲利能力：

項 目	109年	108年
營業收入	736,669	753,006
營業毛利	327,347	300,426
本期損益	85,030	36,140



## 目錄

企業社會責任政策

經營者的話

一、關於本報告書

二、關於夏都集團

三、公司治理

└經營報告

└公司組織

└誠信經營

└供應商之管理

└安全衛生管理

四、綠色環境

五、員工

六、社會公益

七、附錄

## 3.1 經營報告

## 2. 財務報告

## ➤ 3、財務收支及獲利能力：

單位：新台幣千元

項目/年度	107年	108年	109年
營業收入	661,417	731,280	716,051
營業毛利	235,329	293,217	319,743
營業損益	(7,913)	41,653	92,224
營業外收入及支出	34,516	2,295	13,718
稅前淨利	26,603	43,948	105,942
繼續營業單位本期淨利	26,603	43,948	105,942
本期淨利(損)	21,126	40,001	87,592
本期其他綜合損益(稅後淨額)	(22,433)	(15,748)	67,209
本期綜合損總額	(1,307)	24,253	154,801
淨利歸屬於母公司業主	21,126	40,001	87,592
綜合損益歸屬於母公司業主	(1,307)	24,253	154,801
每股盈餘	0.19	0.36	0.79

\*上表資訊是依照本公司109年度個體簡明綜合損益表-國際財務報導準則編制



# 目錄

企業社會責任政策

經營者的話

一、關於本報告書

二、關於夏都集團

三、公司治理

└ 經營報告

└ 公司組織

└ 誠信經營

└ 供應商之管理

└ 安全衛生管理

四、綠色環境

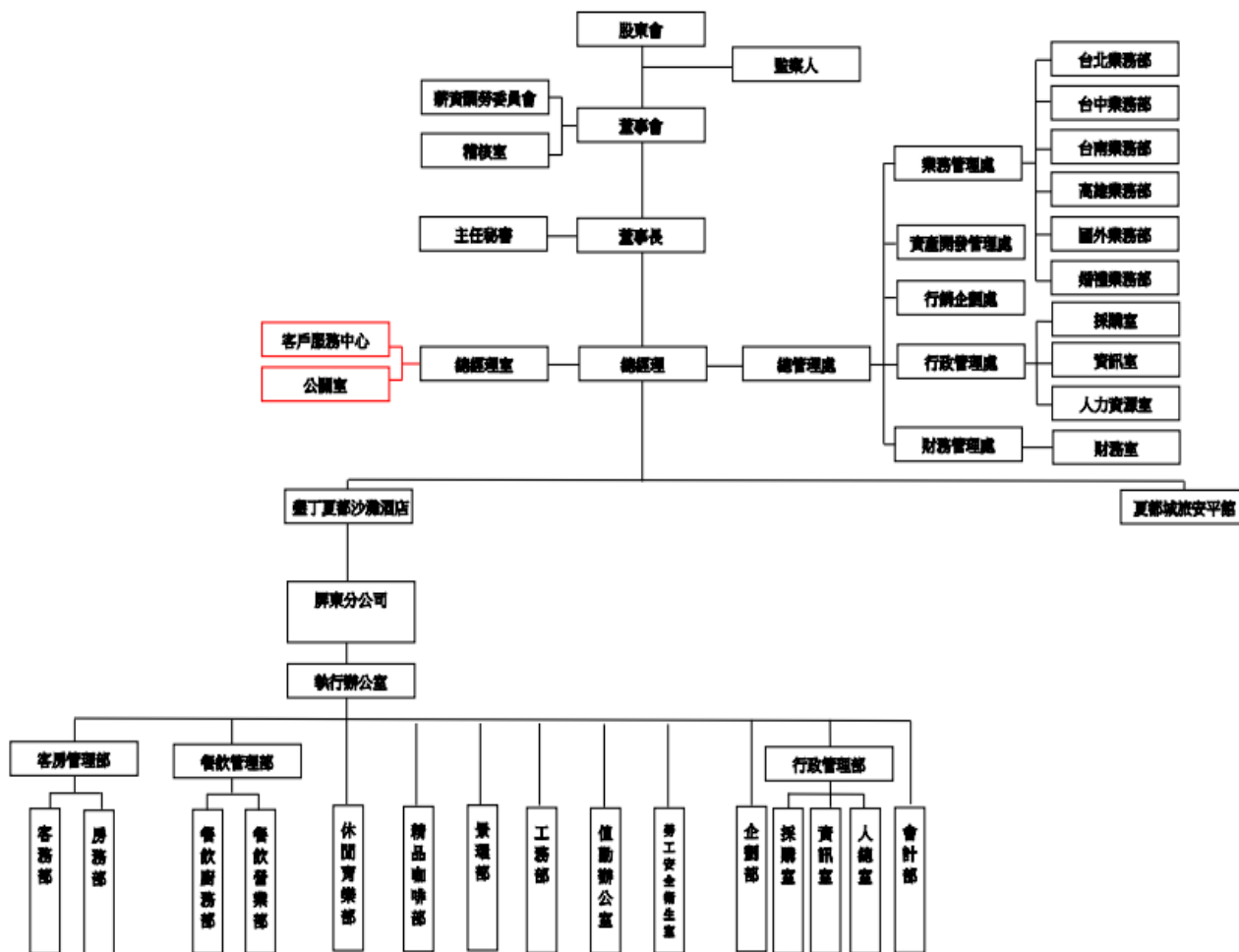
五、員工

六、社會公益

七、附錄

## 3.2 公司組織

(一) 組織結構圖





## 目錄

企業社會責任政策

經營者的話

一、關於本報告書

二、關於夏都集團

三、公司治理

└經營報告

└公司組織

└誠信經營

└供應商之管理

└安全衛生管理

四、綠色環境

五、員工

六、社會公益

七、附錄

## (二)董事會

### 1. 董事及獨立董事資料

本公司自開業以來，公開透明的營運狀況與股東價值創造，是全體員工與健全的董事會及相關利害關係人負責的表現。本公司董事會採提名制，任期三年，並可連任(108年5月17日董監改選)。關於董事會成員更多背景資料。

請參考夏都官網/投資人專區/公司治理:<http://invest.ktchateau.com.tw/index.html?NOTEID=10189>

職稱	姓名	主要經(學)歷
董事長	陳協同(官田投資代表人)	國際商專企管系 夏都國際(股)公司/嘉績百貨/夏都富朗公司董事長
董事	游國芳(官田投資代表人)	美國紐約理工大學碩士 台電董事長機要秘書
董事	陳重憲	加州大學經濟系/成功大學EMBA 官田鋼鐵(股)公司執行副總
董事	張慧如(中欣開發代表人)	成功大學企業管理學系 中欣開發(股)公司管理處管理師
董事	陳品鐸(新市紡織代表人)	成功大學政治系/舊金山大學MBA 致和證券期貨部
董事	中嘉國際投資(股)公司	不適用
董事	蔡德祥	政治大學經濟系 夏都國際開發股份有限公司/總經理
獨立董事	王泓權	成功大學EMBA 府騰建設(股)公司/董事長 利崧營造有限公司/董事長
獨立董事	陳隆峯	輔仁大學數學系 漳浦閩榮水產開發有限公司董事/總經理 株洲旗濱集團(股)公司獨立董事
監察人	杜秋萍	淡江大學歷史學系 FURNITURE MALL經理/亞特蘭大台灣商會秘書
監察人	陳宓娟(新市紡織代表人)	美國南加州大學國際關係部 保利都投資公司
監察人	陳瑞森	中正大學數學系 培原科技有限公司專案管理師



## 目錄

企業社會責任政策

經營者的話

一、關於本報告書

二、關於夏都集團

三、公司治理

└經營報告

└公司組織

└誠信經營

└供應商之管理

└安全衛生管理

四、綠色環境

五、員工

六、社會公益

七、附錄

## (三)董事會運作情形

1. 董事會運作情形：109年度董事會開會6次(A)，董事出席情形如下：

職稱	姓名	實際出席次數(B)	委託出席次數	實際出席率(%) 【B/A】	備註
董事長	官田投資開發(股)公司代表人：陳協同	0	6	0.00%	
副董事	陳重憲	6	0	100.00%	
董事	官田投資開發(股)公司代表人：游國芳	6	0	100.00%	
董事	中欣開發(股)公司代表人：徐逸治	2	0	100.00%	
	中欣開發(股)公司代表人：張慧如	4			
董事	陳品鐸	5	1	83.33%	
董事	中嘉國際投資(股)公司代表人	5	1	83.33%	
董事	蔡德祥	6	0	100.00%	
獨立董事	陳隆峯	5	1	83.33%	
獨立董事	王泓權	6	0	100.00%	



## 目錄

企業社會責任政策

經營者的話

一、關於本報告書

二、關於夏都集團

三、公司治理

└經營報告

└**公司組織**

└誠信經營

└供應商之管理

└安全衛生管理

四、綠色環境

五、員工

六、社會公益

七、附錄

### (三)董事會運作情形

1. 董事會運作情形：109年度董事會開會6次(A)，董事出列席情形如下：

職稱	姓名	實際出(列)席次數(B)	委託出席次數	實際出(列)席率(%) 【B/A】	備註
監察人	杜秋萍	6	-	100.00%	
監察人	新市紡織(股)公司 代表人:陳宓娟	6	-	100.00%	
監察人	陳瑞森	0	6	0.00%	

註:中欣開發(股)公司代表人徐逸治因退休，於109年6月1日改派代表人為張慧如

## 目錄

企業社會責任政策

經營者的話

一、關於本報告書

二、關於夏都集團

三、公司治理

└經營報告

└公司組織

└誠信經營

└供應商之管理

└安全衛生管理

四、綠色環境

五、員工

六、社會公益

七、附錄

### (三)董事會運作情形

#### 2. 獨立董事、監察人與內部稽核主管及會計師之溝通情形

日期	與會人員	報告及討論事項
109.08.10	副董事長 陳重憲 總經理 王慶祺 稽核主管 潘素禎 會計主管 張曉雯 會計人員 李思慧 獨立董事 王泓權 會計師 楊朝欽	一. 稽核主管與會計師定期檢討內控制度與實際執行情形。 二. 關鍵查核事項討論。 三. 財務報告自行編製研討。
109.11.10	副董事長 陳重憲 獨立董事 王泓權 獨立董事 陳隆峯 總經理 王慶祺 稽核主管 潘素禎 會計主管 張曉雯 會計人員 李思慧 會計師 楊朝欽	一. 查核範圍及方法 二. 關鍵查核事項討論 三. 財務報表自行編制研討。 四. 稽核主管與董監事定期檢討內控制度與實際執行情形。





## 目錄

企業社會責任政策

經營者的話

一、關於本報告書

二、關於夏都集團

三、公司治理

└經營報告

└公司組織

└誠信經營

└供應商之管理

└安全衛生管理

四、綠色環境

五、員工

六、社會公益

七、附錄

### (三)董事會運作情形

#### 3. 監察人參與董事會運作情形

109年度董事會開會6次(A)，列席情形如下：

職稱	姓名	實際出(列)席次數(B)	實際出(列)席率(%) 【B/A】	備註
監察人	杜秋萍	6	100.00%	
監察人	新市紡織(股)公司代表人:陳宓娟	6	100.00%	
監察人	陳瑞森	0	0.00%	

#### 4. 董事會評鑑執行情形：

評估週期	評估期間	評估範圍	評估方式	評估內容
每年執行一次	109/1-109/12	董事會	成員自評	公司目標與任務之掌握、董事職責認知、對公司營運之參與程序、內部關係經營與溝通、董事之專業及持續進修、內部控制。
			議事單位評量	對公司營運之參與程序、提升董事會決策品質、董事會組成與結構、董事之選任及持續進修、內部控制。
		薪資報酬委員會	議事單位評量	對公司營運之參與程序、功能性委員會職責認知、提升功能性委員會決策品質、功能性委員會組成及成員選任、內部控制。



## 目錄

企業社會責任政策

經營者的話

一、關於本報告書

二、關於夏都集團

三、公司治理

└經營報告

└**公司組織**

└誠信經營

└供應商之管理

└安全衛生管理

四、綠色環境

五、員工

六、社會公益

七、附錄

### (三)董事會運作情形

#### 5. 監察人之組成及職責

(一)監察人與公司員工及股東之溝通情形（例如溝通管道、方式等）：

本公司網站設有「股東服務專區」，股東及本公司員工可隨時透過信箱（[chateau.stock@ktchateau.com.tw](mailto:chateau.stock@ktchateau.com.tw)）與監察人交換意見。

(二)監察人與內部稽核主管及會計師之溝通情形：

1. 稽核主管於稽核項目完成之次月向監察人提報稽核報告，監察人並無反對意見。

2. 稽核主管列席公司董事會並作稽核業務報告，監察人並無反對意見。

3. 本公司財務報告每季於董事會報告，監察人如有疑問即向會計師溝通。

#### 6. 薪資報酬委員會組成、職責及運作情形

##### 1. 薪資報酬委員會成員資料

身份別	姓名	是否具有五年以上工作經驗及下列專業資格			符合獨立性情形（註1）								兼任其他 公開發行 公司獨立 董事家數	備註
		商務、法務、 財務、會計或 公司業務所須 相關科系之公 私立大專院校 講師以上	法官、檢察官 律師、會計師 或其他與公司 業務所需之國 家考試及格領 有證書之專門 職業及技術人 員	商務、法務 財務、會計 或公司業務 所須之工作 經驗	1	2	3	4	5	6	7	8		
獨立 董事	陳隆峯			✓	✓	✓	✓	✓	✓	✓	✓	✓	0	
	王泓權			✓	✓	✓	✓	✓	✓	✓	✓	✓	0	
其他	黃志楠			✓	✓	✓	✓	✓	✓	✓	✓	✓	1	



## 目錄

企業社會責任政策

經營者的話

一、關於本報告書

二、關於夏都集團

三、公司治理

└經營報告

└公司組織

└誠信經營

└供應商之管理

└安全衛生管理

四、綠色環境

五、員工

六、社會公益

七、附錄

### (三)董事會運作情形

#### 6. 薪資報酬委員會組成、職責及運作情形

##### 2、薪資報酬委員會運作情形

職稱	姓名	實際出席次數(B)	委託出席次數	實際出席率(%) (B/A)	備註
召集人	王泓權	2	0	100.00%	
委員	陳隆峯	2	0	100.00%	
委員	黃志楠	2	0	100.00%	

屆次	議案內容及後續處理	決議結果	公司對薪資報酬委員會意見之處理
第四屆第一次 109/2/24	1. 本公司108年度員工酬勞建議案	全體出席董事委員同意通過	提報董事會，經全體出席董事同意通過
第四屆第二次 109-/12/22	1. 本公司經理人109年度年終獎金案 2. 本公司109年度員工酬勞建議案 3. 本公司第九屆109年度董監酬勞建議案	全體出席董事委員同意通過	提報董事會，經全體出席董事同意通過



## 目錄

企業社會責任政策

經營者的話

一、關於本報告書

二、關於夏都集團

三、公司治理

└經營報告

└公司組織

└誠信經營

└供應商之管理

└安全衛生管理

四、綠色環境

五、員工

六、社會公益

七、附錄

### 3. 3誠信經營

#### 1. 企業誠信經營暨社會責任推動委員會：

- 本公司依據公司法、證券交易法、商業會計法、上市上櫃相關規章或其他商業行為有關法令制訂相關程序、制度以及管理辦法，以作為落實誠信經營之基本前提，並規範全體同仁遵循外，稽核室針對運作執行進行查核，確認是否有效運作，並將查核結果送交監察人審查，並於董事會中報告。
- 夏都《誠信經營守則》要求公司之董事、監察人、經理人、受僱人、受任人或具有實質控制能力者，於從事商業行為之過程中，不得直接或間接提供、承諾、要求或收受任何不正當利益，或做出其他違反誠信、不法或違背受託義務等不誠信行為。  
董監事《道德行為準則》亦規範公司董事、監察人及經理人必須遵循下列事項：包括不得圖私己利、公平交易、保護公司及客戶機密、保護並適當使用公司資產等。如有違反，公司應依相關規定處理，且即時於公開資訊觀測站揭露違反人員之職稱、姓名、違反日期、違反事由、違反準則及處理情形等資訊。



## 目錄

- 企業社會責任政策
- 經營者的話
- 一、關於本報告書
- 二、關於夏都集團
- 三、公司治理
  - └經營報告
  - └公司組織
  - └誠信經營
  - └供應商之管理
  - └安全衛生管理
- 四、綠色環境
- 五、員工
- 六、社會公益
- 七、附錄

### 3.3 誠信經營

- 為讓所有員工瞭解公司誠信經營的理念與反貪腐的規定，本公司《員工工作規則》，明定員工不得竊盜公款及公物。並依照《個人資料保護管理辦法》嚴格要求員工不得露公司機密。與客戶、供應商執行業務互動時，不得要求或收受期約、賄賂或其他不正當利益。若員工違反規定且經查獲具體事證，依照獎懲規定辦理。情節重大者，本公司得不須預告終止勞動契約。若涉及刑責則移送法辦，並追訴相關損失賠償責任。
- 為此本公司特成立「企業誠信經營暨社會責任委員會」，做為推動誠信經營管理之主要推動機構，由總經理擔任主任委員，其成員為各管理部(含)以上主管為委員，負責政策制定、教育訓練之辦理與實施，並不定期召開會議，並監督改善計畫之執行。稽核室針對推動誠信經營之運作執行客觀獨立之稽核，確保機制有效地運作，若有重大違反誠信之情事，公司採取相關法令及作業程序提報董事會。
- 【企業誠信經營暨社會責任推動委員會】其職掌及推動計畫與執行情形，如下：



## 目錄

企業社會責任政策

經營者的話

一、關於本報告書

二、關於夏都集團

三、公司治理

└經營報告

└公司組織

└誠信經營

└供應商之管理

└安全衛生管理

四、綠色環境

五、員工

六、社會公益

七、附錄

## 3.3 誠信經營

### 企業誠信經營暨社會責任推動委員會

成員	職稱	職掌	推動計畫
總經理王慶祺	主委	1.督導並定期檢討委員會推動計畫與執行情形。 2.定期向董事會報告執行成效。	定期檢討委員會推動計畫與執行情形。
行政管理處	副主委	1.訂定防範不誠信行為方案,並於各方案內訂定工作業務相關標準作業程序及行為指南。 2.規劃內部組織、編制與職掌,對營業範圍內較高不誠信行為風險之營業活動,安置相互監督制衡機制。 3.誠信政策宣導訓練之推動及協調。	1.訂定年度工作業務相關標準作業程序及行為指南。 2.規劃年度教育訓練。
財務管理處 財務長/張曉雯	委員	規劃檢舉制度,確保執行之有效性。	確定所規劃之檢舉制度有效執行。
稽核室 經理/潘素禎	委員	1.協助董事會及管理階層查核及評估落實誠信經營所建立之防範措施是否有效運作,並定期就相關業務流程進行評估遵循情形,作成報告。	定期相關業務流程進行評估遵循情形,作成報告。
屏東分公司: 林憲昌副總/邱顯順副總/陳旗添副總/陳玉萍副總/潘昇陽副總/蕭採慶協理/周淑娟 台南分公司: 蔡德祥主秘/蔡惠華副總/陳維德協理	委員	1.依據公司及委員會制定之相關規範執行所屬相關單位之工作。 2.配合委員會加強內部各部門宣導。 3.訂定年度企業社會責任執行計劃內容,並定期回報執行進度。	依據相關規範執行所屬相關單位



## 目錄

企業社會責任政策

經營者的話

一、關於本報告書

二、關於夏都集團

三、公司治理

└經營報告

└公司組織

└誠信經營

└供應商之管理

└安全衛生管理

四、綠色環境

五、員工

六、社會公益

七、附錄

## 3.3 誠信經營

### 2. 申訴溝通管道：

#### 內部行政體系

- 個人欲表達意見，應先向直屬主管反應，若認為其意見未獲得適當之解決，則可依公司申訴制度處理。

#### 職工福利委員會

- 員工福利項目及權利

#### 勞資爭議委員會

- 勞工權益事項

#### 性騷擾申訴評議委員會

- 發生騷擾事件時，被害人本人或其代理人得以言詞或書面向性騷擾申訴評議委員會提出申訴。

#### 總經理信箱

- 公司興革

#### 利害關係人信箱

- 相關利害關係人申訴或檢舉管道

#### 分公司-人總室

- 關係人事、勞工保險、福利事項查詢及協調處理各種陳情事件



## 目錄

企業社會責任政策

經營者的話

一、關於本報告書

二、關於夏都集團

三、公司治理

└經營報告

└公司組織

└誠信經營

└供應商之管理

└安全衛生管理

四、綠色環境

五、員工

六、社會公益

七、附錄

### 3.3 誠信經營

➤ 利害關係人溝通專區：

專責單位：董事長室 服務專員：潘小姐

連絡電話：886-8-886-2377 分機 6013

利害關係人信箱：[accusation@ktchateau.com.tw](mailto:accusation@ktchateau.com.tw)

客戶服務中心信箱：[sevice@ktchateau.com.tw](mailto:sevice@ktchateau.com.tw)







## 目錄

企業社會責任政策

經營者的話

一、關於本報告書

二、關於夏都集團

三、公司治理

└經營報告

└公司組織

└誠信經營

└供應商之管理

└安全衛生管理

四、綠色環境

五、員工

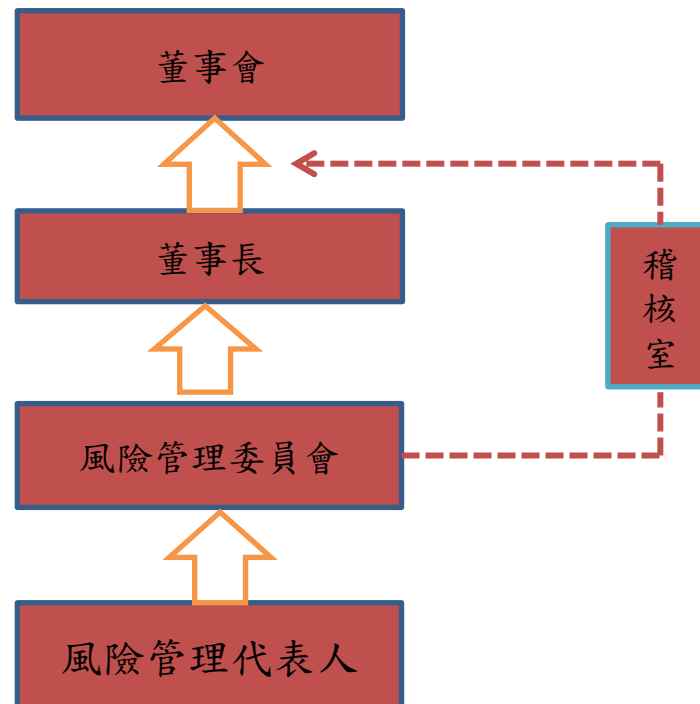
六、社會公益

七、附錄

### 3.3 誠信經營

#### 3. 風險管理：

(一) 風險管理之組織架構：





## 目錄

企業社會責任政策

經營者的話

一、關於本報告書

二、關於夏都集團

三、公司治理

└經營報告

└公司組織

└誠信經營

└供應商之管理

└安全衛生管理

四、綠色環境

五、員工

六、社會公益

七、附錄

### 3.3誠信經營

#### 3. 風險管理：

##### (二)職掌說明：

##### 1. 風險管理委員會

風險管理委員會為本公司風險管理之主要推動機構，由總經理任主任委員，其成員為各管理部(含)以上主管為委員，負責風險管理政策制定與實施，並不定期召開會議，討論風險管控等相關議題，並監督改善計畫之執行。

##### 2. 風險管理代表人

風險管理代表人由各部室主管擔任，負責所屬部門風險管理之辨識、評估、處置與監控，並彙整相關資料提報風險管理委員會，或傳達風險管理委員會之決議於部門成員，遵循公司政策落實風險管理之相關作業。

##### 3. 稽核室

根據年度查核重點，針對風險管理機制之運作執行客觀獨立之稽核，確保風險管理機制有效地運作。

## 目錄

企業社會責任政策

經營者的話

一、關於本報告書

二、關於夏都集團

三、公司治理

└經營報告

└公司組織

└誠信經營

└供應商之管理

└安全衛生管理

四、綠色環境

五、員工

六、社會公益

七、附錄

## 3.3 誠信經營

(三) 風險事項及權責單位：

重要風險項目	權責單位	重要風險項目	權責單位
投資、轉投資及購併效益	董事長室/總經理室 總管理處/資產開發管理處	財務報表表達及資訊揭露	財務管理處
政策及法令遵循	總經理室	資訊風險-資訊系統運作	資訊室
內部重大資訊處理	財務管理處	全館機電空調維護及飲用水、電力風險管理	工務部
董監及大股東股權異動	財務管理處	瞭解市場物價波動、食材安全及供應商風險管理	採購室
董事會議事管理	財務管理處	客房清潔及器具維護	房務部
負債承諾及或有事項管理	財務管理處	全館環境衛生管理及園區植栽養護管理	景環部
產業變動趨勢 新客戶開發 食品安全衛生管理 客訴案件處理 不可抗力之天然災害	總經理室/客房管理部 餐飲管理部/業務管理處 行銷企劃管理處/客服中心	遵循勞安法規及促進勞資和諧，規範員工遵行公司規則	人總室
利率及財務風險	財務管理處	業務團體徵信及應收帳款風險管理	業務管理處 會計部
資金貸與他人、背書保證、衍生性商品交易及資金運用管理	財務管理處	各項休閒器材維護、泳池及海域安全戒護風險管理	休閒育樂部

## 目錄

企業社會責任政策

經營者的話

一、關於本報告書

二、關於夏都集團

三、公司治理

└經營報告

└公司組織

└誠信經營

└供應商之管理

└安全衛生管理

四、綠色環境

五、員工

六、社會公益

七、附錄

## 3.3 誠信經營

(四) 其他風險及因應措施：

其他風險	因應措施
<p>一、專業經營人才網羅</p> <p>觀光休閒產業為一高品質、精緻化之休閒服務業，隨著新世代價值觀的改變及勞工意識抬頭，使得專業人員短缺、成本上揚，同時增加該產業經營之困難。</p>	<p>本公司朝向保障員工福利、加強教育訓練、培訓儲備幹部，以提高服務品質、創造員工高附加價值，並藉由公司股票上市、形象與知名度之提昇，增加員工之向心力，爭取與延攬優秀人才加入公司經營行列，強化經營陣容，以因應市場競爭，並提高經營能力。</p>
<p>二、市場競爭激烈</p> <p>休閒產品愈來愈多元化，投入經營的企業越多，各業者競爭越激烈，為爭取客源，促銷花招百出，只重視近利，導致許多業者服務品質不佳，使消費者信心大減，嚴重影響該產業之發展。</p>	<p>本公司堅持以良好的品質服務、真誠的態度及獨一無二的全包式休閒產品贏得消費者的肯定，創造被認同之價值，進而塑造品牌形象及口碑，以穩定客源，降低市場風險，並以永續經營的觀念，提供更完善的設施及服務來因應競爭之趨勢。</p>



## 目錄

企業社會責任政策

經營者的話

一、關於本報告書

二、關於夏都集團

三、公司治理

└經營報告

└公司組織

└誠信經營

└供應商之管理

└安全衛生管理

四、綠色環境

五、員工

六、社會公益

七、附錄

## 3.3 誠信經營

(五) 氣候變遷風險鑑別及對營運可能的影響：

氣候變遷風險鑑別	氣候變遷的因應	對公司營運可能的影響
減碳旅館	<ol style="list-style-type: none"> <li>1. 持續發展海上無動力休憩活動</li> <li>2. 汰換柴油鍋爐設備，轉換為熱泵系統。</li> <li>3. 發展自行車旅館及環保旅館。</li> </ol>	<ol style="list-style-type: none"> <li>1. 多元化的休憩活動及多元的住房方案，可增加顧客的選擇及回流，亦可提升營運效能。</li> </ol>
能源來源	<ol style="list-style-type: none"> <li>1. 園區澆灌佈建管線，改為中水進行澆灌。</li> <li>2. 長期方面：評估頂樓建置太陽能板，發展再生能源。</li> </ol>	<ol style="list-style-type: none"> <li>1. 極端氣候影響，常常面臨枯水期，改由中水澆灌可必免於枯水期時，植栽無水澆灌之窘境。</li> <li>2. 降低碳排放及營運成本的降低，可以提升整體營運效能。</li> </ol>



## 目錄

企業社會責任政策

經營者的話

一、關於本報告書

二、關於夏都集團

三、公司治理

└經營報告

└公司組織

└誠信經營

└供應者之管理

└安全衛生管理

四、綠色環境

五、員工

六、社會公益

七、附錄

### 3.4 供應商之管理

#### 1. 協同供應商善盡社會責任

夏都公司秉持經營理念，循品質政策、信守企業承諾，以合理之價格、適時、適質、適量之採購政策，選擇適合供應，商與承攬商，夏都希望與供應商建立優質的合作關係。因此，依據本公司依行業特性訂定「供應者管理作業辦法」，對於勞工人權、道德、環境、健康、安全與社會責任，且做好風險管理與持續營運等計畫。

#### 2. 供應商的遴選

自2013年食安風暴的影響，夏都公司更加強要求供應商提供之貨品，如肉類、蔬菜、海鮮、加工食品、南北雜貨等食材或供應顧客使用之備品，須提供來源證明。如GMP、CAS、吉園圃、ISO、農藥檢驗證明、塑化劑檢驗證明或經HACCP認證之合格廠商。確保各供應商所提供的食材或物料，都是安全無慮的。

本公司訂有採購作業管理辦法、供應者管理作業辦法及供應者評鑑等相關作業。因此對於新供應者的遴選，除依公司規定與辦法，進行廠商調查、審查、核定及供應者登錄作業，開採新供應者，除了增加合作伙伴，提高貨源的選擇性，進而降低採購成本，以落實供應者管理。每半年進行一次供應者評鑑及核對，不定期的到場檢查，作為供應者選擇的依據，並與供應者維持暢通的溝通管道，建立正常供應者夥伴關係，確保穩定貨來源與價格優勢。





## 目錄

企業社會責任政策

經營者的話

一、關於本報告書

二、關於夏都集團

三、公司治理

└經營報告

└公司組織

└誠信經營

└供應商之管理

└安全衛生管理

四、綠色環境

五、員工

六、社會公益

七、附錄

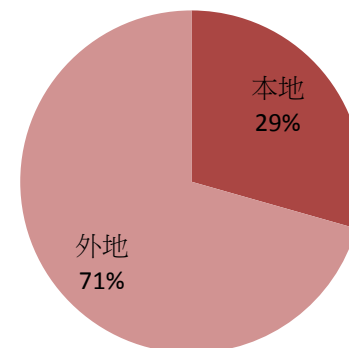
### 3.4 供應商之管理

#### 2. 供應商的遴選

夏都座落於出產多元農產品的恆春半島，本飯店也積極與地方政府農會及小農合作，將在地當季農產品推廣於全台，並於餐廳設置當地農產菜餚區，主要為支持當地小農及廠商，因此對於飯店所需要之物品或生鮮食材的採購，以當地廠商為優先。109年度針對在地廠商所採購金額佔總採購金額的29%。

夏都長期落實與供應商的合作關係，主要配合的供應商以在地廠商為主，一方面為響應節能減碳之政策；另一方面為促進地方經濟發展，提供就業機會，共同為社會責任盡份心力。

109年度採購量分布





## 目錄

企業社會責任政策

經營者的話

一、關於本報告書

二、關於夏都集團

三、公司治理

└經營報告

└公司組織

└誠信經營

└**供應商之管理**

└安全衛生管理

四、綠色環境

五、員工

六、社會公益

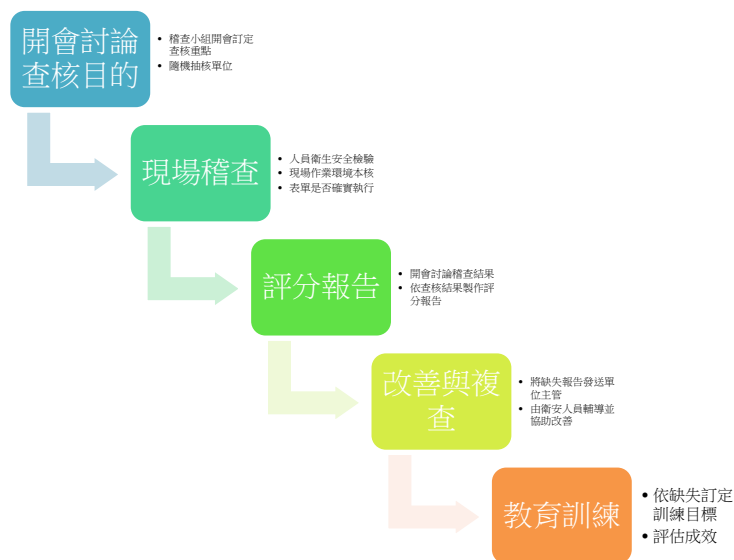
七、附錄

## 3.4 供應商之管理

### 3. 食品安全的維護

近年，因食安問題層出不窮，公司在食品安全的企業社會責任上，為了讓顧客「食的安心，用的安心」，成立了食品安全衛生小組負責飯店內與食安相關之法令，依食品良好衛生規範(GHP)與食品安全管制系統(HACCP)為架構，要求相關單位及供應商遵循，並做好食材驗收、處理、保存、廢棄物之管理及加強人員對食品安全衛生的教育。

食品安全衛生管制小組稽查流程：







## 目錄

企業社會責任政策

經營者的話

一、關於本報告書

二、關於夏都集團

三、公司治理

└經營報告

└公司組織

└誠信經營

└供應商之管理

└安全衛生管理

四、綠色環境

五、員工

六、社會公益

七、附錄

### 3.5 安全衛生管理

夏都認為企業應提供一個安全的工作環境給員工，建構職業安全衛生管理系統，設置「職業安全衛生委員會」、「職業安全衛生管理單位」，並要求供應商遵循相關規定，如「勞動基準法」、「職業安全衛生法」、「勞工健康保護規則」等，強化自主管理，落實各項作業SOP安全規定，持續改善職業安全衛生績效，降低職業災害，增進職場工作安全與健康，這是本公司長期努力的目標。





## 目錄

- 企業社會責任政策
- 經營者的話
- 一、關於本報告書
- 二、關於夏都集團
- 三、公司治理
- 四、綠色環境
- 五、員工
- 六、社會公益
- 七、附錄



### 綠色環境

- 4.1 綠色政策
- 4.2 綠色環境管理
- 4.3 法規遵循



## 目錄

企業社會責任政策  
經營者的話

一、關於本報告書

二、關於夏都集團

三、公司治理

四、綠色環境

└綠色政策

└綠色環境管理

└法規遵循

五、員工

六、社會公益

七、附錄

## 四、綠色環境

因氣候變遷導致地球暖化，溫室效應造成環境生態惡化，夏都公司位於墾丁國家公園內，積極參與節能減碳及溫室氣體減量活動，此外本公司致力於資源再利用，建設相關設備及提昇員工環保資訊認識，以期能努力達到環境永續之短、長程目標。

### 4.1 綠色政策

企業發展是永續的，夏都位於墾丁國家公園內，對於生態環境的保護更為重要，發展綠色、永續環保環境是刻不容緩的課題，本公司則制定相關環保政策，如下：

- (1) 遵循相關環保法令規章：確實遵守環境保護法令及政策，創造環境無污染的綠色環境。
- (2) 污染預防：加強宣導員工預防污染的重要性，鼓勵員工踴躍參與及落實環境保護之責任。
- (3) 永續環境建構：為保護國家公園之生態，廣植原生樹種與培育，加強綠化與植栽維護，使得全區綠化覆蓋率達50%以上。
- (4) 推廣綠建築：為減緩地球暖化，減少碳排放量，於是飯店整修規劃，則以綠色建材及自然採光的設計，並將鍋爐設備改為熱泵系統，減少柴油使用量，以達節能減碳之效果。



## 目錄

企業社會責任政策

經營者的話

一、關於本報告書

二、關於夏都集團

三、公司治理

四、綠色環境

└綠色政策

└綠色環境管理

└法規遵循

五、員工

六、社會公益

七、附錄

### 4.1 綠色政策

#### (5) 節能減碳政策

夏都目前實施的能源管理政策，主要目標是減少企業營運產生的碳排放量，為能有效的達到節能減碳及降低溫室氣體減量，本公司擬定一套節能減碳計劃如下：

- (1) 計畫逐年更新空調設備，提高效能。
- (2) 園區照明設備加裝[自動節能裝置]。
- (3) 辦公室隨手關燈，午休熄燈及下班時間關燈巡檢。
- (4) 飯店公共區域調高空調設定溫度(26-28度)。
- (5) 辦公室調高空調設定溫度(26-28度)。
- (6) 確實推動垃圾分類及資源回收。
- (7) 辦公室影印文件儘量重複利用回收紙張。
- (8) 加強實施會議無紙化作業及公告作業以電子化替代紙本。
- (9) 增設熱泵節能設備，替換鍋爐設備。
- (10) 飯店照明燈具改為節能燈具。
- (11) 污水處理廠中水回收，進行園區樹木澆灌。
- (12) 逐年汰換柴油鍋爐，改為熱泵設備。



## 目錄

企業社會責任政策

經營者的話

一、關於本報告書

二、關於夏都集團

三、公司治理

四、綠色環境

└綠色政策

└綠色環境管理

└法規遵循

五、員工

六、社會公益

七、附錄

### 4.1 綠色政策

(6)廢棄物管理政策：加強宣導員工垃圾分類的知識，將垃圾袋以部門為分類，做為垃圾來源及分類的管控，並於園區設置分類垃圾桶，以利客人進行垃圾分類；主要目標為垃圾減量。

墾丁館：每日收集至垃圾集中場在次分類，可回收之垃圾出售，不可回收類（如：陶瓷、磚瓦、玻璃、木頭類）及廢食用油等，則委託合格清運公司，依環保局之規定清除。飯店每日所產生的廚餘，由清潔人員載送至垃圾場的廚餘冷房回收房，以避免因天氣熱，導致蚊蠅滋生污染環境，所有的廚餘，皆委由合格清運公司處理運用。城旅館：每日收集至垃圾集中場在次分類，分類後委由不同之合格清運公司，依環保局之規定清除。



## 目錄

企業社會責任政策  
經營者的話

一、關於本報告書

二、關於夏都集團

三、公司治理

四、綠色環境

└綠色政策

└綠色環境管理

└法規遵循

五、員工

六、社會公益

七、附錄

## 4.2 綠色環境管理

### (1) 水資源管理

1. 設置「污水處理系統」，並設有專職專責人員負責管理廢水處理作業，將所有營業生活污水全數回收再利用；或利用公共「污水下水道系統」排放營業生活污水等。
2. 設置泳池用水循環系統，有效回收過濾後再使用，避免浪費水資源。
3. 設置雨污水回收貯留系統，收集雨水提供園區綠地澆灌使用。
4. 本公司水資源管理政策為預計每一周期節水3%，每3年為一周期。

本公司規劃之節水政策如下：





## 目錄

企業社會責任政策

經營者的話

一、關於本報告書

二、關於夏都集團

三、公司治理

四、綠色環境

└綠色政策

└綠色環境管理

└法規遵循

五、員工

六、社會公益

七、附錄

## 4.2 綠色環境管理

### (1) 水資源管理

\*墾丁館：為有效利用營業生活廢污水，廢污水經「污水處理系統」處理後，使用於園區樹木、草皮澆灌；其109年度用水量為143,579公噸，污水量為93,094公噸。

107年用水度數：137,188度/年

108年用水度數：139,030度/年

109年用水度數：143,579度/年

墾丁館107年~109年用水量度數，較前一周期減少4.68%，達成預計節水百分比。

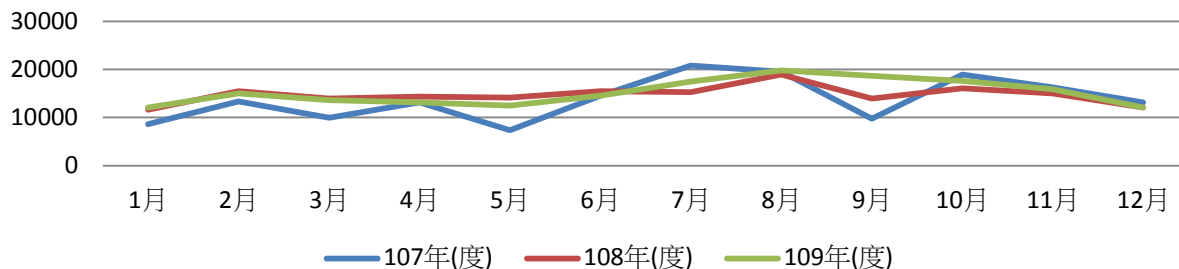
\*台南城旅館(107年新開幕)：其109年度用水量為39,063公噸，營業生活廢污水則排放於污水下水道。

107年用水度數：28,380度/年

108年用水度數：37,448度/年

109年用水度數：39,094度/年

107/108/109年度水使用量



## 目錄

企業社會責任政策  
經營者的話

一、關於本報告書

二、關於夏都集團

三、公司治理

四、綠色環境

└綠色政策

└綠色環境管理

└法規遵循

五、員工

六、社會公益

七、附錄

## (2) 節能減碳管理

104年普羅館施作空調節能改善工程及106年持續施作改善波西館與馬貝雅館空調節能設備，於107年完工使用，並持續進行節能設備的更換，以其降低總碳排放。

夏都城旅館(107年)加入營運，其主體採綠建築之概念，空調設備以熱泵系統、廚房設備則以天然氣及電力為主。

本公司持續實施「節能減碳」等相關措施，109年度總碳排放量較108年度減少3.75%，減少之年度碳排放為186.4公噸。

項目/年度	107年	108年	109年
柴油CO <sup>2</sup> 排放量/公噸	230.3	193.8	174.0
瓦斯CO <sup>2</sup> 排放量/公噸	160.0	152.7	112.4
天然氣CO <sup>2</sup> 排放量/公噸	794.8	186.9	218.8
電力CO <sup>2</sup> 排放量/公噸	4,150.6	4,408.0	4,249.0
水CO <sup>2</sup> 排放量/公噸	26.8	28.5	29.2
總CO <sup>2</sup> 排放量/公噸	5,362.5	4,969.8	4,783.4
較前一年度減少CO <sup>2</sup> 排放量/ 公噸	1,010.3	(392.7)	(186.4)
百分比	23.21%	(7.32)%	(3.75%)





## 目錄

企業社會責任政策

經營者的話

一、關於本報告書

二、關於夏都集團

三、公司治理

四、綠色環境

└綠色政策

└綠色環境管理

└法規遵循

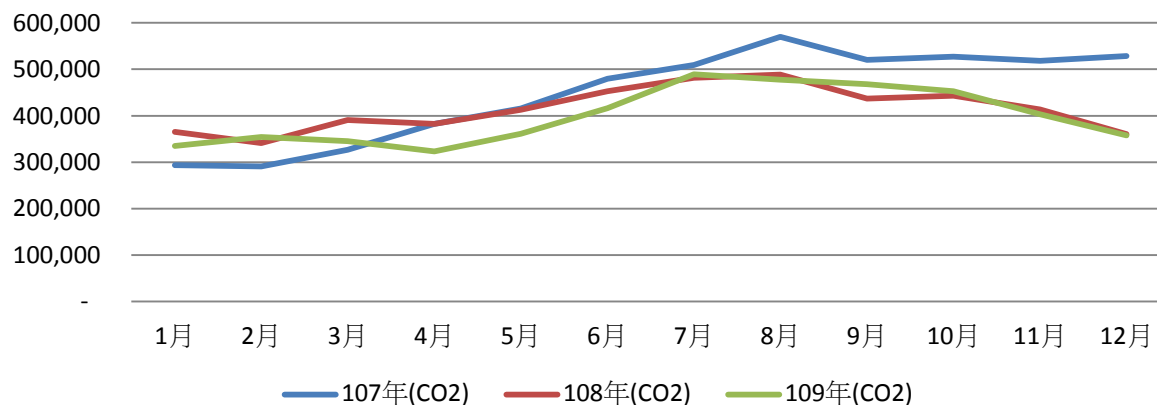
五、員工

六、社會公益

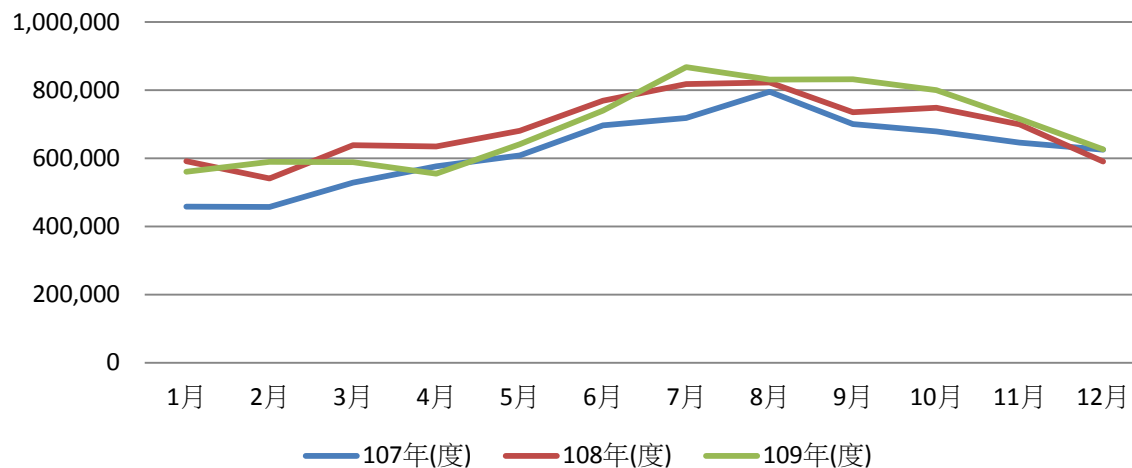
七、附錄

## (2) 節能減碳管理

107/108/109年度CO2總排放量



107/108/109年度電力使用量





## 目錄

企業社會責任政策

經營者的話

一、關於本報告書

二、關於夏都集團

三、公司治理

四、綠色環境

└綠色政策

└綠色環境管理

└法規遵循

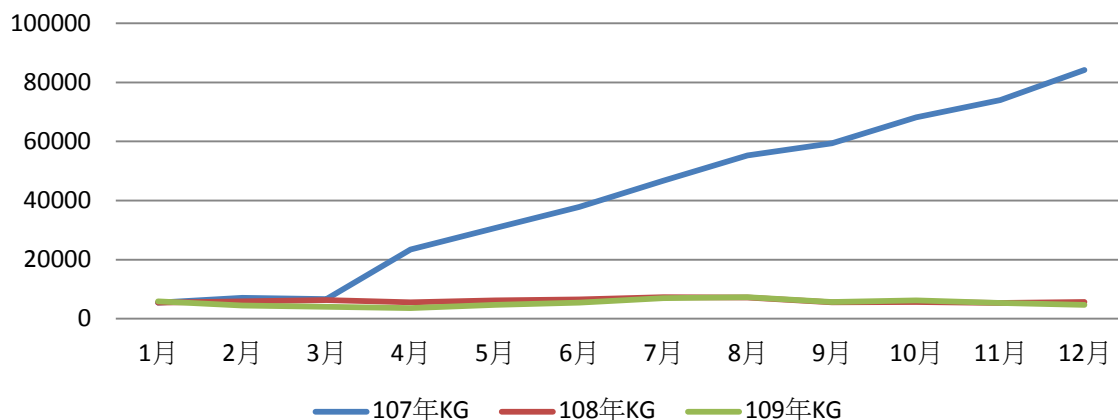
五、員工

六、社會公益

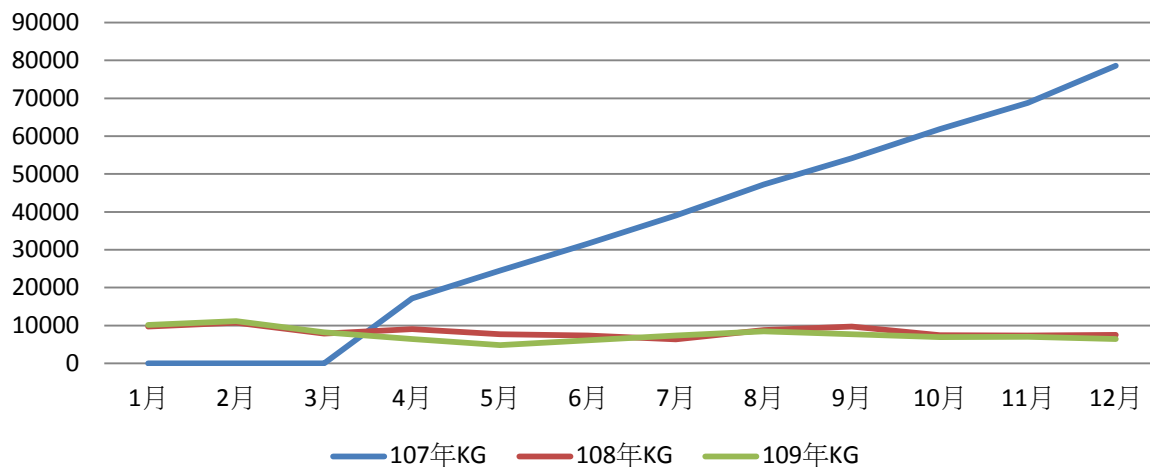
七、附錄

## (2) 節能減碳管理

107/108/109年度瓦斯使用量



107/108/109年度天然氣使用量





## 目錄

企業社會責任政策

經營者的話

一、關於本報告書

二、關於夏都集團

三、公司治理

四、綠色環境

└綠色政策

└綠色環境管理

└法規遵循

五、員工

六、社會公益

七、附錄

## 4.2 綠色環境管理

### (3) 廢棄物管理

本公司廢棄物管理，主要目標為垃圾減量；首先於各分館內設置小型垃圾筒，收集客人住房時產生的垃圾，再由公清人員進行「垃圾分類」。公共空間或墾丁館園區則設置「分類垃圾桶」，每日收集至垃圾集中場在次分類後，依其種類委由不同之合格清運公司處理運用。

本公司二館所產生之垃圾總量，2020年較2019年減少，主要為2020年受疫情影響住房及餐飲，皆受影響；故其專業活動所產生之垃圾量相對減少，相對污水量也減少。

館別/品項/年度	2018年		2019年		2020年	
	墾丁館	城旅館	墾丁館	城旅館	墾丁館	城旅館
專業活動產生垃圾	34.18	65.9	41.25	86.12	-	83.58
營業廚餘	87.3	5.1	87.0	14.24	42.45	39.03
廢棄食用油	1.18	0.8	1.02	0.68	0.83	4.08
陶/瓷/磚/瓦	5.1	6.0	2.6	-	1.3	-
污泥餅	19.35	-	21.9	-	24.59	-
垃圾總產量	147.11	77.8	153.77	101.04	67.17	126.69

## 目錄

企業社會責任政策  
經營者的話

- 一、關於本報告書
- 二、關於夏都集團
- 三、公司治理
- 四、綠色環境
  - └ 綠色政策
  - └ 綠色環境管理
  - └ 法規遵循
- 五、員工
- 六、社會公益
- 七、附錄

### 4.3 法規遵循

夏都公司對於環境保護政策持續投入相關設備，並加強自我稽查，建立現場自主管理機制，配合法規需求推動相關作業標準之修訂與改善，以環境管理系統鑑別程序確認法規符合性。目前在實際作為上，由專責人員負責每月查核最新訂定之環安衛相關法規，每週排定相關單位進行環安之查核，以符合法令之要求。109年度因違反環安相關法令致罰款之情事共5件，計裁罰新台幣30萬元。





## 目錄

企業社會責任政策

經營者的話

一、關於本報告書

二、關於夏都集團

三、公司治理

四、綠色環境

五、員工

六、社會公益

七、附錄



- 5.1 人力結構
- 5.2 薪資福利政策
- 5.3 訓練與發展
- 5.4 員工關係與照顧
- 5.5 職業安全與衛生管理



## 目錄

企業社會責任政策

經營者的話

一、關於本報告書

二、關於夏都集團

三、公司治理

四、綠色環境

五、員工

└─人力結構

└─薪資福利政策

└─訓練與發展

└─員工關係與照顧

└─職業安全與衛生  
管理

六、社會公益

七、附錄

## 5.1 人力結構

員工是企業的重要資產，營運上的合作夥伴，夏都致力提供一個友善的工作環境，與多元的教育訓練課程，培養員工皆具備多項工作職能，並提供在職進修補助獎學金，及多樣的員工福利制度。以利公司在於員工「選」、「訓」、「育」、「用」、「留」的整體規劃上，有利員工的生涯規劃，期能真正達到留才目的。

年度		108年度	109年度	110年3月8日
員 工 人 數	單位主管以上	55	57	57
	服務人員、職工	455	469	437
	合計	510	526	494
平均年歲		33	34	35
平均服務年資		4.3	4.7	5.2
學 歷 分 布 比 率	博 士	-	-	-
	碩 士	2.54%	2.47%	2.63%
	大 專	31.51%	32.7%	34.62%
	高 中	21.72%	20.91%	22.27%
	高 中 以 下	44.23%	43.92%	40.49%



## 目錄

企業社會責任政策

經營者的話

一、關於本報告書

二、關於夏都集團

三、公司治理

四、綠色環境

五、員工

└─人力結構

└─薪資福利政策

└─訓練與發展

└─員工關係與照顧

└─職業安全與衛生  
管理

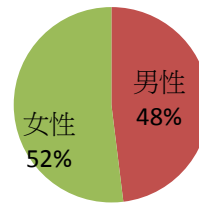
六、社會公益

七、附錄

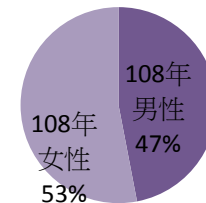
## 5.1 人力結構

夏都近二年全體員工之男、女性別比例：

109年男/女性別分佈比例



108年男/女性別分佈比例



館別		109年			108年		
	類別	員工人數	管理主管職	百分比	員工人數	管理主管職	百分比
墾丁館	本地員工	154	5	43.1%	135	6	37.9%
	外地員工	203	29	56.9%	221	29	62.1%
城旅館	本地員工	83	9	79.05%	95	12	68.8%
	外地員工	22	2	20.95%	45	4	32.1%
合計		462	45		496	51	



## 目錄

企業社會責任政策

經營者的話

一、關於本報告書

二、關於夏都集團

三、公司治理

四、綠色環境

五、員工

└ 人力結構

└ 薪資福利政策

└ 訓練與發展

└ 員工關係與照顧

└ 職業安全與衛生

管理

六、社會公益

七、附錄

## 5.2 薪資福利政策

本公司依據勞動基準法訂定員工工作規則手冊，保障員工權益，並重視員工福利，每位員工的薪資不因性別有任何差異，薪資規劃則以學歷、專業技能、背景及外部同業薪資水準...等，做為參考依據訂定相關薪資制度。因此，同仁之休假、獎懲、升遷等權益皆無差別待遇。

### (1) 成立職工福利委員會：

依法成立「夏都國際開發股份有限公司職工福利委員會」（簡稱福委會），委員依部門人數比例推舉方式產生代表委員，於每季召開例行性會議，委員在會議中依員工想法行使相關職權，決議員工福利及規劃舉行各項員工活動，並依相關決議推展福利業務。



慶生會





## 目錄

企業社會責任政策

經營者的話

一、關於本報告書

二、關於夏都集團

三、公司治理

四、綠色環境

五、員工

└─人力結構

└─薪資福利政策

└─訓練與發展

└─員工關係與照顧

└─職業安全與衛生  
管理

六、社會公益

七、附錄

## 5.2 薪資福利政策

員工福利彙總表

	對象	正職員工	約聘人員及建教生
		福委會	
團保	保險種類	醫療險+意外險	意外險
	保費	員工自付：10% 福委會補助：20% 公司負擔：70%	員工自付：30% 公司負擔：70%
	保險內容	壽險：20萬 意外：80萬 疾病醫療：2萬 住院：1,000元/日	意外：100萬 住院：1,000元/日
婚喪	住院慰問金	2,000元	
	結婚禮金	3,200元	
	生育補助	1,600元	
	生日紅包	500元	
喜慶	家屬死亡慰問金	1,500元	
	本人死亡慰問金	3,100元	
	子女獎學金	高中職以上\$1500元/人(平均成績80以上) 公私立中學\$1000元/人(平均成績95以上) 公私立小學\$1000元/人(平均成績90以上)	



## 目錄

企業社會責任政策

經營者的話

一、關於本報告書

二、關於夏都集團

三、公司治理

四、綠色環境

五、員工

└─人力結構

└─薪資福利政策

└─訓練與發展

└─員工關係與照顧

└─職業安全與衛生  
管理

六、社會公益

七、附錄

## 5.2 薪資福利政策

員工福利彙總表

公	婚 喪 喜 慶	結婚禮金	3,200元
		員工子女結婚禮金	2,000元
		住院慰問金	2,000元
		家屬死亡慰問金	3,000元
		本人死亡慰問金	5,000元
司	健檢	每年舉辦一次	
	其他	生日禮券500元, 交通月票補助：公司60%	
	房餐優惠	住房員工折扣400元 餐飲員工折扣80%	
	在職進修 (服務滿3年)	碩士班畢業獎勵金(私立)：10,000元/人	
		碩士班畢業獎勵金(國立)：30,000元/人	
博士班畢業獎勵金(國立)：50,000元/人			

## 目錄

企業社會責任政策

經營者的話

一、關於本報告書

二、關於夏都集團

三、公司治理

四、綠色環境

五、員工

└人力結構

└薪資福利政策

└訓練與發展

└員工關係與照顧

└職業安全與衛生  
管理

六、社會公益

七、附錄

## 5.2 薪資福利政策

(2)薪資及津貼：依個人年度考績及參考同業薪資水準、物價指數調整薪資，並發放職務、技術、證照、執勤等津貼。

(3)保險制度：公司為員工投保有全民健康保險、勞工保險及團體保險。

(4)員工分紅：按公司章程提撥員工紅利，於年終時依貢獻度發放獎金；若有現金增資則依「現金增資員工認股作業辦法」執行。

(5)退休金制度：

本公司訂有「員工退休管理辦法」，員工退休依相關法令辦理之。

1. 舊制：本公司依勞基法規定，每月按給付薪資2%提撥退休金，以勞工退休準備金監督委員會名義存入台灣銀行。

2. 新制：自94年7月1日起，配合勞工退休金新制之施行，選擇新制之員工及新進員工皆提存薪資總額百分之六，存入勞保局退休金個人專戶中。



## 目錄

企業社會責任政策

經營者的話

一、關於本報告書

二、關於夏都集團

三、公司治理

四、綠色環境

五、員工

└ 人力結構

└ 薪資福利政策

└ 訓練與發展

└ 員工關係與照顧

└ 職業安全與衛生  
管理

六、社會公益

七、附錄

## 5.3 訓練與發展

本公司希望員工能積極進取，不斷向上提升，充實自我之技能或專業。因此，訂有「教育訓練管理辦法」、「員工受訓補助管理辦法」、「員工在職進修獎勵辦法」，冀望員工能依公司發展目標及個人生涯之規劃，培養多樣化職能。

1. 內部教育訓練：包含新進人員訓練、共同核心訓練、專業職能訓練及管理課程。
2. 外部教育訓練：包含各部門專業技能、專業課程、證照、會計主管及內部稽核人員專業訓練等。



## 目錄

企業社會責任政策

經營者的話

一、關於本報告書

二、關於夏都集團

三、公司治理

四、綠色環境

五、員工

└ 人力結構

└ 薪資福利政策

└ 訓練與發展

└ 員工關係與照顧

└ 職業安全與衛生

管理

六、社會公益

七、附錄

## 5.3 訓練與發展

### 109年訓練課程類別與執行情形

課程類別	班次	總人次	開班總時數	總費用(元)
新進訓練	7	159	318	9,800
共同核心訓練	172	5,436	5,980	160,520
管理訓練	78	1,538	3,230	189,600
合計	257	7,133	9,528	359,920





## 目錄

企業社會責任政策

經營者的話

一、關於本報告書

二、關於夏都集團

三、公司治理

四、綠色環境

五、員工

└人力結構

└薪資福利政策

└訓練與發展

└員工關係與照顧

└職業安全與衛生  
管理

六、社會公益

七、附錄

## 5.4 員工關係與照顧

夏都非常重視工作人權及勞資關係之間的和諧，不會因性別而有不同的級別待遇。且員工與公司的溝通管道非常多元（詳如下表），除了平日主管與員工之間的相互溝通外，其溝通管道設立，主要促使勞資雙方溝通管道順暢，共同創造一個和諧的大家庭。

### (1) 員工權利

申訴溝通管道		
項目	溝通管道	反應意見與內容
1	內部行政體系	個人欲表達意見，應先向直屬主管反應，若認為其意見未獲得適當之解決，則可依公司申訴制度處理。
2	職工福利委員會	員工福利項目及權利
3	勞資爭議委員會	勞工權益事項
4	性騷擾申訴評議委員會	發生騷擾事件時，被害人本人或其代理人得以言詞或書面向性騷擾申訴評議委員會提出申訴。
5	總經理信箱	公司興革
6	利害關係人信箱	相關利害關係人申訴或檢舉管道
7	人總室	關係人事、勞工保險、福利事項查詢及協調處理各程陳情事件。

## 目錄

企業社會責任政策

經營者的話

一、關於本報告書

二、關於夏都集團

三、公司治理

四、綠色環境

五、員工

└人力結構

└薪資福利政策

└訓練與發展

└員工關係與照顧

└職業安全與衛生  
管理

六、社會公益

七、附錄

## 5.4 員工關係與照顧

### (2) 反歧視及騷擾

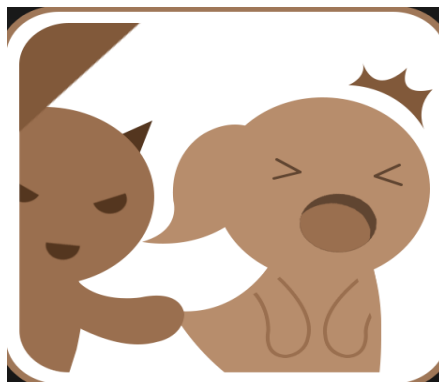
平等及反歧視是我們對待員工的核心原則，提供員工平等公平的雇用機會，對人才之聘任不會有種族、性別、年齡、身心障礙、宗教、政黨或任何受相關法律所保護的其他歧視。

公司依勞基法給予女性勞工所定之產假外，另依性別平等法給予5日有薪產檢假及陪產假；女性員工因生理日致工作困難，每月給予1日生理假。對於維護兩性工作平等及免受性騷擾工作的服務環境，訂有性騷擾防治措施、申訴及懲戒辦法，並設有性騷擾防治專線及信箱，供全體員工遵循，並於公開場合張貼性騷擾防治宣導海報。

◆ 申訴專線：8862377

◆ 申訴傳真：886-3861

◆ 申訴信箱：[ada@ktchateau.com.tw](mailto:ada@ktchateau.com.tw)





## 目錄

企業社會責任政策

經營者的話

一、關於本報告書

二、關於夏都集團

三、公司治理

四、綠色環境

五、員工

└人力結構

└薪資福利政策

└訓練與發展

└員工關係與照顧

└職業安全與衛生

管理

六、社會公益

七、附錄

## 5.4 員工關係與照顧

### (3) 育嬰留職停薪

平依性別工作平等法及育嬰留職停薪辦法提供符合資格之員工，辦理育嬰留職停薪，以照顧家庭。本公司108年度申請育嬰留停有5人，復職4人；109年度則有4人，復職3人。

### (4) 員工健康

#### 1. 定期健康檢查

夏都對於員工身體健康非常重視每年4月定辦理員工定期健康檢查，全公司正職人員及健教生等全體員工皆需參加一般員工健康檢查，餐廳供饌人員則參加特殊作業健康檢查，所有健康檢查的費用，由公司全額給付。

#### 2. 無煙害工作環境

配合政府無煙職場政策，制定了菸害管制辦法，館內全區禁煙，館外於空曠地點設置吸煙區，提供有抽煙習慣之員工與顧客使用。





## 目錄

企業社會責任政策  
經營者的話

一、關於本報告書

二、關於夏都集團

三、公司治理

四、綠色環境

五、員工

└─人力結構

└─薪資福利政策

└─訓練與發展

└─員工關係與照顧

└─職業安全與衛生  
管理

六、社會公益

七、附錄

## 5.5 職業安全與衛生管理

員工的安全是本公司長期努力的目標，也是全體同仁共同的信念。本公司制定職安政策為：

1. 遵守法規：員工須確實遵守職工安全衛生相關法令，提供安全、衛生的工作環境。
2. 教育訓練：對員工實施安全衛生教育，提高員工安全意識與自主管理能力。
3. 全員參與：鼓勵全員參與，將安全衛生融入日常作業活動中，落實主管督導之功能。
4. 持續改善：職安人員每月安排抽查部門，出具稽查報告，並提出改善方案進行檢討，並持續追蹤至改善為止。

### 2020年度職業災害統計

職災人數：11人

職災死亡：0人

總損失工作日數：104天

職業災害千人率：16.18

職業失能傷害頻率(FR)：11.61

職業失能嚴重率(SR)：110



## 目錄

- 企業社會責任政策
- 經營者的話
- 一、關於本報告書
- 二、關於夏都集團
- 三、公司治理
- 四、綠色環境
- 五、員工
- 六、社會公益
- 七、附錄



- 6.1 理念與範疇
- 6.2 公共事務參與
- 6.3 社會責任支出
- 6.4 社會參與之路徑
- 6.5 未來方向與目標

## 目錄

企業社會責任政策

經營者的話

一、關於本報告書

二、關於夏都集團

三、公司治理

四、綠色環境

五、員工

六、社會公益

└理念與範疇

└公共事務參與

└社會責任支出

└社會參與之路徑

└未來方向與目標

七、附錄

## 6.1 理念與範疇

### (1) 敦親睦鄰：

夏都位於台灣最南端的墾丁國家公園內與具有古城風情的台南府城；對於墾丁社區、社頂部落及恆春半島鄉鎮社區配合，推動具有人文特色的解說行程，設計包含於飯店住宿專案或推廣古城巡禮等活動；夏都公司與地方和諧共處，積極參與社區公益事務。並協助社區發展觀光，繁榮地方。



中元搶孤  
踩街



## 目錄

企業社會責任政策  
經營者的話

- 一、關於本報告書
- 二、關於夏都集團
- 三、公司治理
- 四、綠色環境
- 五、員工
- 六、社會公益

└ 理念與範疇

└ 公共事務參與

└ 社會責任支出

└ 社會參與之路徑

└ 未來方向與目標

七、附錄

### 6.1 理念與範疇

#### (2) 利害關係人經營：

除著重股東、企業、員工、供應商及在地民眾的權益，並以正派經營及以公平競爭做為自我要求外，對於鄉里地區發展相關事務善盡推廣之責任。

#### (3) 弱勢關懷：

鼓勵員工參與公益活動服務，對於弱勢團體關懷，則由公司主動發起，結合員工之力量給予多方協助與照顧。



## 目錄

企業社會責任政策

經營者的話

一、關於本報告書

二、關於夏都集團

三、公司治理

四、綠色環境

五、員工

六、社會公益

└理念與範疇

└公共事務參與

└社會責任支出

└社會參與之路徑

└未來方向與目標

七、附錄

### 6.2 公共事務參與：

夏都以「取之於社會，用之於社會」為企業理念，身為觀光飯店服務業的一員，對於各個利害關係人的立場及社會責任的重要，確實的讓員工知道公司執行的狀況，提升員工對組織的忠誠度與顧客的服務導向行為的落實。

### 6.3 社會責任支出：

社會公益活動並非僅限於金錢捐贈，夏都秉持服務社會的理念，對於地方公共事務，整合作為CSR政策的一環，關心社會的弱勢團體，並以回饋社會為經營理念。

夏都於社會企業責任的政策與支付分別如下：

- ◆ 社會公益：本公司積極參與地方公益，對於生活有困難的鄉民提供急難救助金、提供恆春家扶及恆春五所小學獎助學金、贊助恆春家扶中心「兒童助養」計劃、長期資助恆春地區貧困家庭救助、與輔英科大共同舉辦送愛到偏鄉、捐贈偏鄉圖書館購書計劃及幫助弱勢團體義賣等，109年度合計支出360,000元。





## 目錄

企業社會責任政策

經營者的話

一、關於本報告書

二、關於夏都集團

三、公司治理

四、綠色環境

五、員工

六、社會公益

└理念與範疇

└公共事務參與

└社會責任支出

└社會參與之路徑

└未來方向與目標

七、附錄

### 6.3 社會責任支出：

#### ◆ 敦親睦鄰：

1. 提供墾丁、大光及山海國小游泳場地及師資。
2. 推廣部落文化活動於館內義賣。
3. 各廟宇文化活動贊助及恆春中元節豎孤棚活動參與。
4. 贊助參與恆春半島歌謠季活動。
5. 恆春在地食材推廣，洋蔥美食節活動。
6. 參與墾管處舉辦之海岸淨灘活動。
7. 認養地方公廁。

109年度敦親睦鄰支出合計30,000元。





## 目錄

企業社會責任政策

經營者的話

一、關於本報告書

二、關於夏都集團

三、公司治理

四、綠色環境

五、員工

六、社會公益

└理念與範疇

└公共事務參與

└社會責任支出

└社會參與路徑

└未來方向與目標

七、附錄

### 6.3 社會責任支出：

- ◆ 生態環境保護：夏都墾丁館位於墾丁森林國家森林遊樂區範圍內，對於生態環境保護上不遺餘力；如協助砍除銀合歡、培育栽種原生樹種、配合林務局值樹節造林活動，並藉由林務局雙流教育中心的專業，聘請專業環境生態講師，教授員工及遊客認識及瞭解保育生態的知識，館內推出有關生態環境保護住宿專案，贈送墾丁森林國家森林遊樂區門票，推廣生態環境保護的重要性，合計109年度保護生態環境支出190,579元。



竹節蟲





## 目錄

企業社會責任政策

經營者的話

一、關於本報告書

二、關於夏都集團

三、公司治理

四、綠色環境

五、員工

六、社會公益

└理念與範疇

└公共事務參與

└社會責任支出

└社會參與之路徑

└未來方向與目標

七、附錄

夏都有鑑於企業社會責任的重要性，未來的執行將以弱勢兒童助養為主，除增加公益預算外，敦親睦鄰將結合員工與顧客之力量，參與地方文化活動之推廣；為落實生態環境保護之觀念，持續規劃住宿專案與林務局推廣之生態旅遊結合，引導遊客於旅遊時，也能充分體驗生態與森林之美。

### 6.4 社會參與路徑：

夏都透過多元的管道及窗口分別進行，包括公司內部權責分類如下：

工作類別	辦理單位	重點工作與政策
能源政策	工務部	1. 對於能源與環境法規之增修，提出改善方案。 2. 針對減碳政策，檢視館內各設備，進行節能減碳之檢討改善。
安全與衛生	資產開發管理處 餐飲部	1. 防範企業工安事故與流行病預防。 2. 食品安全衛生管制落實執行。
人力發展與人權	人總室 行政管理部	1. 協商合理的工作條件與建立友善職場。 2. 知識分享。
中央與地方事務	總經理室	1. 敦親睦鄰。 2. 社會關懷與參與急難救助。 3. 推廣觀光政策與維護生態環境。
勞工福利政策	人總室 福委會	1. 國家勞工權益與福利政策。 2. 與同類團體交流合作與互動。
社會關懷	人總室 企劃部 總經理室	1. 急難救助。 2. 關懷照護弱勢族群。 3. 關心生態環境。





## 目錄

企業社會責任政策

經營者的話

一、關於本報告書

二、關於夏都集團

三、公司治理

四、綠色環境

五、員工

六、社會公益

└理念與範疇

└公共事務參與

└社會責任支出

└社會參與之路徑

└未來方向與目標

七、附錄

### 6.4 社會參與之路徑：

本公司積極參與社區發展、支持社區活動及觀光文化之推動，並由公司相關單位落實推動社區活動，其主要工作如下：

\* 支持贊助恆春、墾丁鄰里、社團及廟宇各項文化傳承活動。

\* 設置急難救助金，於事故發生時，主動關懷照護。

\* 設置恆春地區國小清寒學童及家扶兒童獎助學金。

\* 參與恆春家扶「兒童助養」計劃。

\* 協助部落弱勢兒童寒冬送暖義賣活動。

\* 每年參與恆春中元節豎孤棚文化觀光活動。

\* 每年參加寒冬送暖之冬令救濟。

\* 贊助恆春地方地





## 目錄

企業社會責任政策  
經營者的話

- 一、關於本報告書
- 二、關於夏都集團
- 三、公司治理
- 四、綠色環境
- 五、員工
- 六、社會公益

- └ 理念與範疇
- └ 公共事務參與
- └ 社會責任支出
- └ 社會參與路徑
- └ 未來方向與目標

七、附錄

## 6.5 未來方向與目標：

夏都位於墾丁國家公園內，擁有美麗山林與海洋，基於愛地球、愛家園的理念，希望企業在經營同時，對這環境投入更多維護資源與盡一份關懷心力，建造一個綠色環保的永續環境，並給予社會弱勢團體愛與關懷，帶給他們擁有向上的力量。未來，夏都將持續秉持「服務」的精神，積極投入更多的社會服務，並鼓勵員工多多參與公益活動，且將愛與關懷散播至社會每個角落。





## 目錄

企業社會責任政策

經營者的話

一、關於本報告書

二、關於夏都集團

三、公司治理

四、綠色環境

五、員工

六、社會公益

七、附錄

└ 全球永續性報告  
指標GRI G4對照表

## 附錄-全球永續性報告指標GRI G4對照表

### 一般標準揭露

指標	揭露項目	揭露情形	頁碼
1. 策略分析			
G4-1	提供組織最高決策者聲明	V	1-3
G4-2	描述關鍵衝擊、風險及機會	V	22-34;54-58
2. 組織概況			
G4-3	組織名稱	V	10-11
G4-4	主要品牌、產品與服務	V	13-21
G4-5	組織總部所在位置	V	10-10
G4-6	組織營運所在的國家數量及國家名	V	10-11
G4-7	所有權的性質與法律形式	V	38-48
G4-8	組織所提供服務之市場	V	12-21
G4-9	組織規模	V	10-21
G4-10	員工總數	V	76
G4-11	受集體協商協定保障之總員工數比例	夏都與每位員工訂有聘僱契約, 明定雙方之權利義務	



## 目錄

企業社會責任政策

經營者的話

一、關於本報告書

二、關於夏都集團

三、公司治理

四、綠色環境

五、員工

六、社會公益

七、附錄

└ 全球永續性報告  
指標GRI G4對照表

指標	揭露項目	揭露情形	頁碼
G4-12	組織供應鏈	V	30
G4-13	報告期間有關組織規模、結構、所有權、供應鏈的任何重大變化	V	59-62
G4-14	組織是否有因應相關之預警方針或原則	V	59-62
G4-15	經組織簽署認可, 而由外部所制定的經濟、環境與社會規章、原則或其他倡議	V	59-62
G4-16	組織參與的公協會和國家或國際性倡議組織的會員資格	V	5
3. 鑑別重大考量面與邊界			
G4-17	組織合併財務報表或等同檔中所包含的所有實體	V	12-21
G4-18	界定報告內容和考量面邊界的流程	V	5
G4-19	所有界定報告內容過程中所鑑別出的重大考量面	V	5
G4-20	針對每個重大考量面, 說明組織內部在考量上面的邊界	V	5
G4-21	針對每個重大考量面, 說明組織外部在考量上面的邊界	V	5 ; 38-40



## 目錄

企業社會責任政策

經營者的話

一、關於本報告書

二、關於夏都集團

三、公司治理

四、綠色環境

五、員工

六、社會公益

七、附錄

└ 全球永續性報告  
指標GRI G4對照表

指標	揭露項目	揭露情形	頁碼
G4-22	對之前報告書中所提供之任何資訊有進行重編的影響及原因	N/A	
G4-23	和先前報告期間相比,在範疇與考量面邊界上顯著改變	V	6
4. 利害關係人議合			
G4-24	組織進行議合利害關係人群體	V	6-8
G4-25	就所議合之利害關係人,說明鑑別與選擇的方法	V	6-8
G4-26	說明與利害關係人議合的方式,包含依不同利害關係群體及形式的議合頻率	V	6-8
G4-27	說明經由利害關係人議合所提出之關鍵議題與關注事項,以及組織如何回應這些關鍵議題與關注事項	V	6-8
5. 報告書基本資料			
G4-28	所提供資訊的報告期間	2020.1.1~2020.12.31	
G4-29	上一次報告日期	2020.11月	
G4-30	報告週期	每年	
G4-31	可回答報告或內容相關問題的連絡人	V	8



## 目錄

企業社會責任政策

經營者的話

一、關於本報告書

二、關於夏都集團

三、公司治理

四、綠色環境

五、員工

六、社會公益

七、附錄

└ 全球永續性報告

指標GRI G4對照表

指標	揭露項目	揭露情形	頁碼
G4-32	組織選擇「依循」選項	全面揭露	
G4-33	說明組織為報告尋求外部保證/確信的政策與現行做法	V	5
6. 治理			
G4-34	組織治理結構	V	41
G4-35	最高治理機構針對經濟、環境及社會議題, 授權委任給高階管理階層與其他員工的流程	V	41
G4-36	組織是否任命經營管理階層負責經濟、環境和社會議題, 並是否直接向最高治理機構報告	V	41
G4-37	利害關係人與最高治理機構及其委員會的組成	V	42-48
G4-38	按分類說明最高治理機構及其委員會的組成	V	41
G4-39	最高治理機構的主席是否亦為經營團隊成員	V	42-48
G4-40	最高治理機構及其委員會之提名與遴選流程, 以及最高治理機構成員和遴選的準則	V	42-48



## 目錄

企業社會責任政策

經營者的話

一、關於本報告書

二、關於夏都集團

三、公司治理

四、綠色環境

五、員工

六、社會公益

七、附錄

↳ 全球永續性報告

指標GR I G4對照表

指標	揭露項目	揭露情形	頁碼
G4-51	按類型, 說明最高治理機構和高階管理階層的薪酬政策	V	46-48
G4-52	說明薪酬決定的流程。說明是否有薪酬顧問參與薪酬的制定, 以及他們是否獨立於管理階層。說明薪酬顧問與組織之間是否存在其他任何關係	V	46-48
G4-53	如適用時, 說明如何尋求利害關係人意見與薪酬結合, 包括對薪酬政策和提案之投票結果	N/A	
G4-54	在主要營運據點的每個國家中, 組織中薪酬最高個人之年度總收入與組織在該國其他員工年度總收入之中位數的比率	N/A	
G4-55	在主要營運據點的每個國家中, 組織中薪酬最高個人年度總收入增加之百分比與組織在該國其他員工平均年度總收入增加百分比中位數的比率	N/A	
7. 倫理與誠信			
G4-56	組織之價值、原則、標準和行為規範	N/A	
G4-57	對倫理與合法行為徵詢意見及組織誠信相關問題的內、外部機制	V	49-53
G4-58	對於舉報有違倫理或不合法行為及組織誠信相關問題的內、外部機制	V	53



## 目錄

企業社會責任政策

經營者的話

一、關於本報告書

二、關於夏都集團

三、公司治理

四、綠色環境

五、員工

六、社會公益

七、附錄

↳ 全球永續性報告

指標GR I G4對照表

## 特定標準揭露

類別	考量面	指標管理方針	說明	揭露情形	頁碼
經濟	經濟	G4-EC1	直接經濟價值的產出與分配	V	38-40
		G4-EC2	氣候變遷造成的財務風險與機會	V	54-58
		G4-EC3	退休計畫	V	77
		G4-EC4	政府的財務援助	N/A	
	市場	G4-EC5	依性別(揭露)標準起薪與當地最低薪資的比例	V	76
		G4-EC6	資深管理階層為在地聘雇(在地人)之比例	V	76
	間接經濟衝擊	G4-EC7	基礎建設投資與服務所產生之發展和衝擊	V	22-29
		G4-EC8	間接經濟衝擊	V	22-29
		G4-EC9	在地供應商採購之比例	V	60





## 目錄

企業社會責任政策

經營者的話

一、關於本報告書

二、關於夏都集團

三、公司治理

四、綠色環境

五、員工

六、社會公益

七、附錄

↳ 全球永續性報告  
指標GR I G4對照表

## 特定標準揭露

類別	考量面	指標管理方針	說明	揭露情形	頁碼
環境	能源	G4-EN3	組織內能源耗用	V	68-71
		G4-EN4	組織外能源耗用	V	72
		G4-EN5	能源強度	V	68-72
		G4-EN6	能源耗用減量	V	72
		G4-EN7	產品與服務(於使用階段)能源需求減量	V	66-72
	水資源	G4-EN8	總耗水量	V	68
		G4-EN9	用水對於水源之顯著影響	V	68
		G4-EN10	回收水使用量及占總用水量之百分比	V	68
	空污、水污及廢棄物	G4-EN15	直接溫室氣體排放量	V	69
		G4-EN16	能源間接溫室氣體排放量	V	69-71
G4-EN17		其他間接溫室氣體排放量	V	72	



## 目錄

企業社會責任政策

經營者的話

一、關於本報告書

二、關於夏都集團

三、公司治理

四、綠色環境

五、員工

六、社會公益

七、附錄

↳ 全球永續性報告

指標GR I G4對照表

## 特定標準揭露

類別	考量面	指標管理方針	說明	揭露情形	頁碼
環境	空污、水污及廢棄物	G4-EN18	溫室氣體排放強度	V	69-70
		G4-EN19	溫室氣體排放之減量	V	69
		G4-EN22	廢水之處理方式、水質、排放地與排放量	V	67-68
		G4-EN23	各類廢棄物總量及其處理方式	V	66
		G4-EN26	受公司污廢水排放所嚴重影響的水體及相關棲息地位置、面積、保護狀態及生物多樣性	V	67
	產品與服務	G4-EN27	降低產品與服務對環境衝擊的設計	V	64-72
		G4-EN28	售出產品與其包裝材料被回收或再使用的百分比	V	64-72
	遵守環境相關法規	G4-EN29	違反環境法律法規所被懲處之重大罰款金額，以及所受非經濟處罰之次數	V	73
		G4-EN31	環境保護支出及投資	V	64-72
G4-EN32		經由環境(判定)準則加以篩選的新供應高百分比	V	64-72	



## 目錄

企業社會責任政策

經營者的話

一、關於本報告書

二、關於夏都集團

三、公司治理

四、綠色環境

五、員工

六、社會公益

七、附錄

↳ 全球永續性報告  
指標GR I G4對照表

## 特定標準揭露

類別	考量面	指標管理方針	說明	揭露情形	頁碼
勞 動 條 件		G4-EN33	供應鏈中具有實際和潛在的顯著環境負面衝擊與組織所採取的行動	V	59-62
		G4-EN34	經由正式環境申訴機制所提出，呼應與解決的申訴數目	V	59-62
	雇 用	G4-LA1	依年齡、組別、性別及區域揭露新進員工數目及比率和員工離職數目及流動率	N/A	
		G4-LA2	全職員工(可以期待,有別於契約與臨時工)的福利	V	78-80
		G4-LA3	依性別揭露育嬰假的復職率和留任率	V	85
	勞 資 關 係	G4-LA4	營運變化的最短告知知期限	本公司皆符合公告程序。本公司規定終止勞動契約之預告，皆依相關法規辦理。	
職 業 安 全 與 健 康		G4-LA5	勞工安全健康委員會中員工代表	V	83-86
	G4-LA6	按地區和性別劃分的工傷類別、傷害率、職業病率、損工率、缺勤率與工作相關之死亡人數		86	



## 目錄

企業社會責任政策

經營者的話

一、關於本報告書

二、關於夏都集團

三、公司治理

四、綠色環境

五、員工

六、社會公益

七、附錄

↳ 全球永續性報告

指標GR I G4對照表

## 特定標準揭露

類別	考量面	指標管理方針	說明	揭露情形	頁碼
勞 動 條 件		G4-LA7	職務上具及疾病高風險或發生率的員工	N/A	
		G4-LA8	與工會達成之正式協議中所包含之安全衛生議題	N/A	
	教育訓練	G4-LA9	依性別與職級之平均訓練時數	V	82
		G4-LA10	加強員工持續就業能力及協助員工轉職的技能管理及終生學習計畫	V	81-82
		G4-LA11	依性別與職級之職能發展評估	V	81-82
	多元化與機會平等	G4-LA12	依性別、年齡、組別、少數族群成員及其多元化指標揭露治理公司成員和各類員工的組成	V	75-76
		G4-LA13	依職級與區域揭露男女底薪與薪酬之比例	N/A	
	供應商勞動條件評估	G4-LA14	經由勞動條件準則加以篩選的新供應商百分比	目前無資料	
		G4-LA15	供應鏈中具有實際和潛在的顯著勞動條件負面衝擊與組織所採取的行動	目前無資料	



## 目錄

企業社會責任政策

經營者的話

一、關於本報告書

二、關於夏都集團

三、公司治理

四、綠色環境

五、員工

六、社會公益

七、附錄

↳ 全球永續性報告

指標GR I G4對照表

## 特定標準揭露

類別	考量面	指標管理方針	說明	揭露情形	頁碼
		G4-LA16	經由正式勞動條件申訴機制所提出，呼應與解決的申訴數目	目前無資料	
人權	投資	G4-HR1	載有人權條款或經由人權審查的投資協定	N/A	
		G4-HR2	員工人數的訓練時數與百分比	V	82
	反歧視	G4-HR3	歧視事件與矯正	V	84
	自由結社與集體協商	G4-HR4	識別員工與供應商違反自由結社與集體協議的狀況與風險；組織所採取的支持措施	V	83-84
	童工	G4-HR5	識別組織與供應商童工之風險；為消弭童工，組織所採行的措施	V	83-84
	強迫勞動	G4-HR6	識別組織與供應商強迫勞動之風險；為消弭強迫勞動，組織所採行的措施	V	83-84
			G4-HR9	接受人權審查或衝擊評估的營運總數和百分比	N/A



## 目錄

企業社會責任政策

經營者的話

一、關於本報告書

二、關於夏都集團

三、公司治理

四、綠色環境

五、員工

六、社會公益

七、附錄

↳ 全球永續性報告  
指標GR I G4對照表

## 特定標準揭露

類別	考量面	指標管理方針	說明	揭露情形	頁碼
	供應商人權評估及申訴機制	G4-HR10	經由人權條件(判定)準則加以篩選的新供應商百分比	N/A	
		G4-HR11	供應鏈中具有實際與潛在的顯著人權條件負面衝擊與組織所採取的行動	N/A	
		G4-HR12	經由正式人權條件申訴機制所提出, 呼應與解決的申訴數目	N/A	
社	當地地區	G4-S01	組織中對於營運據點在其所在社區有實施議和衝擊、評估與發展方案百分比	V	88-89
		G4-S02	對當地社區具有實際與潛在負面衝擊的營運據點	N/A	
會	反貪腐	G4-S03	經由評估貪腐的風險營運據點數目、百分比與所鑑別出的顯著風險	無發現重大風險	
		G4-S04	反貪腐溝通與訓練	V	51-53
		G4-S05	對於已證實之貪腐事件的處置	無此情事	
	不公平競爭行為	G4-S07	不公平競爭行為、反托拉斯與市場壟斷的訴訟與結果	無此情事	



## 目錄

企業社會責任政策

經營者的話

一、關於本報告書

二、關於夏都集團

三、公司治理

四、綠色環境

五、員工

六、社會公益

七、附錄

↳ 全球永續性報告  
指標GR I G4對照表

## 特定標準揭露

類別	考量面	指標管理方針	說明	揭露情形	頁碼
	法令遵循	G4-S08	違反法律法規的次數與罰款金額	V	73
產品責任	顧客健康與安全	G4-PR1	對產品與服務實施健康與安全改善評估的百分比	N/A	
		G4-PR2	依事件結果揭露產品與服務資訊種類, 以及標示這些資訊於重要產品及服務上的百分比	無此情事	
	產品與服務標示	G4-PR3	組織程序要求的產品及服務資訊種類, 以及標示這些資訊於重要產品及服務上的百分比	N/A	
		G4-PR4	產品與服務違反資訊與標示法規的事件	無此情事	
		G4-PR5	客戶滿意度調查結果	V	36
	顧客隱私	G4-PR8	侵害客戶隱私及遺失客戶資訊的事件	2020年本公司無違反侵犯客戶隱私及遺失資訊事件	
	遵守產品相關法規	G4-PR9	產品與服務違反法規的罰款金額	無此情事	